

BUDGET
2022
23



SECTION 1 Rapport

SECTION 2 Effectifs

SECTION 3 Dotation

SECTION 4 Budget

SECTION 5 Gouvernance

SECTION 6 Éducation

SECTION 7 Autres services

SECTION 8 Résultats OGRE

SECTION 9 Immobilisations

SECTION 10 Réserves
(excédents
accumulés)

SECTION 1

Rapport

Le 24 juin 2022

AUX MEMBRES DU CONSEIL SCOLAIRE VIAMONDE

Objet : Prévisions budgétaires 2022-2023

En misant sur les valeurs du Conseil, la collaboration, la cohérence, la communication, le respect des différences et le leadership, les écoles du Conseil sont invitées à planifier et à mettre en œuvre des actions concertées visant la réussite de chaque apprenante et apprenant dans une optique d'atteindre la promesse Viamonde et le plan stratégique 2021-2025.

Vous trouverez dans les sections suivantes les explications et les éléments retenus dans le processus d'élaboration des prévisions budgétaires 2022-2023.

Les tableaux de bord en annexe à ce rapport présentent un aperçu global des prévisions budgétaires 2022-2023.

SUBVENTIONS

Le 17 février 2022, le Ministère a annoncé le financement pour l'année scolaire 2022-2023 incluant les Subventions pour les besoins des élèves (SBE), les Fonds pour les priorités et les partenariats (FPP), et le financement des immobilisations. Un bref sommaire de ces éléments est présenté ci-dessous.

SUBVENTIONS POUR LES BESOINS DES ÉLÈVES (SBE)

Les changements les plus importants sont :

Fonds pour la récupération de l'apprentissage suite à la COVID-19

Ces fonds sont destinés à l'embauche de personnel enseignant, d'éducatrices et éducateurs de la petite enfance, d'aides-enseignantes et aides-enseignants et d'autres travailleuses et travailleurs du secteur de l'éducation afin de travailler à la reprise de l'apprentissage, au décloisonnement de la 9^e année, à l'apprentissage à distance, à l'offre de mesures de soutien pour l'éducation de l'enfance en difficulté et au maintien de normes de propreté plus rigoureuses.

Le Ministère s'attend à ce que les conseils scolaires continuent d'offrir l'enseignement à distance pour l'année scolaire 2022-2023.

Montant accordé au Conseil : 2 347 313 \$.

Fonds de soutien aux élèves

Les fonds de soutien aux élèves liés aux conventions collectives sont maintenus pour une année supplémentaire et permettront au Conseil de maintenir en place les ressources supplémentaires financées par ces fonds. La continuité de ce financement après l'année scolaire 2022-2023 fera partie des négociations syndicales centrales.

Montant accordé au Conseil : 1 514 775 \$.

Montant lié aux relations de travail

Les conseils scolaires recevront une augmentation aux subventions afin de mettre en place une provision pour les augmentations salariales qui seront déterminées à l'issue des négociations syndicales. Les attentes du Ministère envers cette prévision sont à venir. Toutefois, le détail préliminaire nous indique que la valeur sera de 1 % de notre masse salariale pour les membres du personnel syndiqué.

Nouveau financement pour la gestion du réseau à large bande

Un nouveau montant de 19,34 \$ par élève pour permettre au Conseil d'atteindre les normes établies et annoncées par le Ministère.

Montant accordé au Conseil : 255 500 \$.

Allocation au titre du volet « Direction et gestion interne des écoles »

Les changements sont :

- une hausse des repères salariaux de 1 % pour les directions et directions adjointes pour tenir compte des négociations entre le gouvernement, les associations des conseils scolaires et les associations des directions d'écoles; et
- l'harmonisation des salaires repères pour la gestion des écoles à l'élémentaire et au secondaire.

Allocation pour le fonctionnement des écoles

Une augmentation de 5,45 % de la partie non liée aux salaires, dont 2,3 % est pour aider à gérer les augmentations du prix des produits de base et 3,15 % est pour absorber l'augmentation des coûts liés au fonctionnement accru des systèmes de ventilation et au remplacement des filtres.

Subvention pour le transport des élèves

La subvention est maintenue au même niveau qu'en 2021-2022. Une somme équivalente à 2 % de cette subvention a été budgétée par la province, bien qu'elle n'ait pas été distribuée aux conseils scolaires à date.

Le Ministère n'a pas augmenté le financement en transport scolaire depuis 2019-2020. Ce manque exerce une pression budgétaire importante pour le

Conseil. Un déficit de 1 195 230 \$ est prévu en 2021-2022. Si nous ne recevons pas un financement supplémentaire pour l'année 2022-2023, le déficit se creusera davantage et conduira à des choix difficiles.

Supplément pour les immigrants récents

Ce financement est maintenu pour une durée limitée afin de compenser les répercussions financières à venir liées à la baisse du nombre d'immigrants en raison de la pandémie.

Montant accordé au Conseil : 950 000 \$.

Subventions pour la santé mentale et le bien-être

Certains ajustements aux subventions pour la santé mentale et le bien-être qui faisaient partie des Fonds pour les priorités et les partenariats (FPP) sont intégrés dans les SBE. L'allocation de base de la subvention par élève pour l'achat d'équipement personnalisé pour les élèves avec de grands besoins passe de 10 000 \$ à 20 000 \$ par conseil scolaire et d'un montant additionnel de 36 101 \$ à 39 461 \$ par élèves.

FONDS POUR LES PRIORITÉS ET LES PARTENARIATS (FPP)

Subventions supplémentaires	Montant 2022-2023
La Stratégie sur les mathématiques	309 600 \$
Subvention du personnel enseignant afin d'obtenir une qualification additionnelle (QA) pour l'éducation de l'enfance en difficulté	10 000 \$
Projet de formation en entrepreneuriat*	30 000 \$
Soutiens, formation et ressources en santé*	12 000 \$
Rétention des élèves*	43 200 \$
Programme de soutien au tutorat	588 550\$
Programme de soutien pour la mise en place du décroisement*	27 500 \$
Intervention précoce en mathématiques pour les élèves ayant des besoins particuliers en éducation*	110 800 \$
Programme de bourses pour les métiers spécialisés*	11 000 \$
Apprentissage pendant l'été pour les élèves ayant des besoins particuliers*	104 700 \$

Subventions supplémentaires	Montant 2022-2023
Programme des accompagnateurs des élèves noirs pour l'obtention du diplôme	226 404 \$
Total des fonds des priorités et des partenariats	1 473 754\$

* Nouveau pour 2022-2023

FINANCEMENT DES IMMOBILISATIONS

Le Ministère a annoncé le financement pour la réfection des écoles et pour l'amélioration de l'état des écoles. Le financement anticipé pour le Conseil est :

Réfection des écoles	2 910 257 \$
Amélioration de l'état des écoles	9 647 892 \$
Total	12 553 881 \$

EFFECTIFS

Le Conseil scolaire Viamonde est reconnu comme un allié indispensable à la réussite et au bien-être collectif. Les tableaux à la section 2 du budget démontrent la variance des effectifs scolaires depuis les cinq dernières années. Pour l'année scolaire 2022-2023, une croissance de 0,5 % est prévue soit, 10 646 élèves à temps plein à l'élémentaire et 2 565 élèves à temps plein au secondaire.

DOTATION

Les tableaux de dotation du personnel des écoles, et des secteurs et services sont présentés à la section 3 du budget. Cette dotation est répartie en fonction des effectifs scolaires et des besoins des écoles.

Dotation dans les écoles

La dotation et le budget sont préparés en tenant compte du règlement de l'Ontario pour l'effectif des classes. Ces exigences sont :

- la taille maximale des classes à la maternelle et au jardin d'enfants est de 29 élèves et 10 % des classes peuvent compter jusqu'à 32 élèves selon des circonstances particulières;
- 90 % des classes primaires comptent 20 élèves ou moins et 100 % des classes primaires comptent 23 élèves ou moins;
- les classes de la 4e à la 8e année comptent moins de 24,5 élèves en moyenne; et
- les classes de la 9e à la 12e année comptent moins de 23 élèves en moyenne.

Les tailles des classes planifiées pour l'année scolaire 2022-2023 prévoient un retour à la normale. La taille réduite des classes mise en place dans le contexte de la pandémie ne se poursuivra pas pour l'année scolaire 2022-2023.

Les ajouts et diminutions proposés au niveau du personnel des écoles sont les suivants :

Catégorie d'emploi	Budget révisé 2021-2022	Budget 2022-2023	Changement
Personnel enseignant – Présentiel	949	945	(4)
Personnel enseignant – ViaVirtuel	27	0	(27)
Personnel enseignant – ViaCorrespondance	1	0	(1)
Total (note 1, 2)	977	945	(32)
Direction d'école	55	55	-
Direction adjointe	18,2	17,2	(1)
Éducatrice/éducateur de la petite enfance (note 3)	83	78	(5)
Aide à l'enseignement (note 4)	200	200	-
Éducation spécialisée	65	64	(1)
Bibliothéconomie	39,5	39,4	(0,1)
Secrétariat	79,8	76,8	(3)
Surveillance du midi	46,8	21	(25,8)
Entretien	156,9	154,5	(2,4)
Total	744,2	705,9	(38,3)

Note 1 : La planification des programmes ViaVirtuel et ViaCorrespondance pour 2022-2023 est en cours. Une dotation n'est pas présentement affectée aux programmes, car l'administration explore des modèles de livraison alternative en partenariat avec d'autres conseils scolaires publics de langue française.

Note 2 : Inclus 7,33 ETP « à assigner » dont 7,0 ETP seront attribués aux programmes de réussite des écoles secondaires.

Note 3 : Inclus 4,0 ETP « à assigner » pour répondre aux besoins qui pourront se manifester au cours de l'année.

Note 4 : Inclus 3,0 ETP « à assigner » pour répondre aux besoins qui pourront se manifester au cours de l'année.

Poste de conseillère ou conseiller pédagogique financé par des fonds du Centre franco-ontarien de ressources pédagogiques (CFORP)

Il est prévu que le Centre franco-ontarien de ressources pédagogiques financera 1,5 équivalent à temps plein (ETP) conseillères ou conseillers pédagogiques pour l'année scolaire 2022-2023. Ce financement doit être confirmé avant le début des classes.

Ce financement permettra de maintenir une personne pour travailler le développement des compétences globales et la transformation des pratiques pédagogiques dans le cadre du projet TactIC et maintenir une personne à mi-temps pour un projet d'accompagnement du nouveau personnel enseignant, des suppléances à long terme et du personnel enseignant non qualifié.

Bureau de la direction de l'éducation

Il est proposé de maintenir un poste temporaire d'adjointe à la surintendance de l'éducation afin d'appuyer l'équipe exécutive.

Il est proposé d'éliminer le poste non pourvu de direction adjointe des affaires corporatives.

Secteur de l'éducation

Il est proposé de convertir un poste de direction adjoint aux services pédagogiques à un poste de direction afin de permettre une meilleure coordination des services.

Services aux élèves

Les changements suivants sont proposés :

- Ajout d'un poste de coordonnatrice ou de coordonnateur clinique en travail social afin d'assurer une meilleure coordination des services offerts aux élèves;
- Augmentation de la dotation de psychologue et psychologue associé de 0,2 ETP respectivement afin que ces postes soient offerts à temps plein;
- Ajout d'un poste d'analyste en comportement au Programme de partenariat pour l'éducation avec les établissements communautaires; et
- Ajout de deux postes temporaires en travail social (subventionnés avec les Fonds pour la récupération de l'apprentissage suite à la COVID-19).

Secteur des ressources humaines

Les changements suivants sont proposés au secteur des ressources humaines:

- Ajout d'un poste d'adjointe administrative ou d'adjoint administratif temporaire pour appuyer la mise en œuvre d'initiatives dans le secteur;

- Ajout d'un poste de spécialiste en acquisition de talents (recruteuse ou recruteur) temporaire pour appuyer le recrutement de membres du personnel; et
- Changement du statut temporaire à permanent du poste de conseillère ou de conseiller en ressources humaines, volet assiduité/CSPAAT/santé et mieux-être.

Services informatiques

Il est proposé d'ajouter un poste d'administration des systèmes techniques, volet cybersécurité. Ce poste aura entre autres la responsabilité d'assurer la sécurité du réseau et des données, et sera subventionné à même le nouveau financement pour la gestion du réseau à large bande.

BUDGET DU CONSEIL

La section 4 du budget présente le budget détaillé. Les graphiques illustrent les subventions et les dépenses par catégories de dépenses. Les détails dans cette section du budget fournissent une comparaison entre les années budgétaires, les revenus et les dépenses et des explications relatives aux changements des dépenses budgétées.

L'administration a préparé un budget déficitaire de 2 567 177 \$ qui sera financé par le surplus accumulé. Le budget présenté est conforme aux règlements de la *Loi sur l'éducation*.

Les principaux changements et nouveautés au budget de 2022-2023 sont les suivants :

- Optimisation des budgets de secteurs pour une bonne utilisation des ressources limitées;
- Mise à jour des budgets de déplacement pour refléter le retour à la normale du travail des secteurs et services;
- Augmentation du taux remboursable pour les déplacements de 0,56 \$ à 0,58 \$ par kilométrage au premier septembre;
- Ajout de nouveaux postes permanents et temporaires dans certains secteurs et services afin d'améliorer l'efficacité du Conseil;
- Ajustement à la hausse des coûts de transport scolaire occasionnés par les augmentations contractuelles (une prévision de 414 604 \$ en revenus est identifiée dans le budget dans l'attente que le Ministère confirme officiellement l'attribution de l'augmentation à la subvention de transport de 2 % aux conseils scolaires);
- Prévision pour une augmentation salariale de 1 % pour les membres du personnel, excluant le personnel cadre supérieur, les directions, et les directions adjointes d'école, dans l'attente des négociations syndicales prévues au cours de l'année scolaire;
- Augmentation salariale de 1 % pour les directions d'écoles et les directions adjointes d'écoles;

- Progression sur les grilles salariales des membres du personnel à l'exclusion des cadres supérieurs;
- Ajout de projets ponctuels selon les différents besoins des secteurs et services; et
- Transfert de plusieurs dépenses entre catégories afin de mieux respecter le plan comptable du Ministère.

Fonds pour la récupération de l'apprentissage

L'allocation pour la récupération de l'apprentissage s'élève à 2 347 313 \$. Il est prévu que les fonds soient utilisés pour :

- Maintenir des postes en enseignement, aide à l'enseignement et appui aux élèves qui auraient autrement été éliminés en raison de la baisse des effectifs scolaires en 2021-2022 (1M \$);
- Ajouter une dotation supplémentaire en enseignement de la réussite aux écoles secondaires (7,0 ETP, 615 000 \$);
- Doter du personnel et fournir les ressources nécessaires pour soutenir l'offre de cours en ViaVirtuel et ViaCorrespondance (300 000 \$);
- Ajouter de personnel en travail social pour soutenir les élèves (2,0 ETP, 200 000\$); et,
- Fournir l'appui supplémentaire selon les besoins qui se manifesteront en début d'année scolaire (230 000 \$).

GOVERNANCE

Le Conseil a adopté son nouveau plan stratégique quinquennal lors d'une réunion publique extraordinaire le 2 décembre 2020. Ce plan est présenté à la section 5 du budget.

Le plan stratégique pluriannuel 2021-2025 est axé sur les quatre orientations stratégiques suivantes :

1. Des élèves épanouis et engagés;
2. Une organisation à l'écoute, performante et innovante;
3. Un carrefour francophone accueillant et ouvert sur ses communautés; et,
4. Une gouvernance responsable.

ÉDUCATION

La section 6 du présent budget décrit les services relevant du Secteur de l'éducation. Ceux-ci sont répartis en huit différents groupements importants :

- Cadre d'efficacité, apprentissage et innovation pédagogique;
- Services aux élèves;
- Santé mentale et bien-être;
- Petite enfance;
- Éducation citoyenne et leadership culturel;

- Écoles sécuritaires et bienveillantes;
- Éducation permanente; et,
- Développement du leadership.

AUTRES SERVICES

La réussite des élèves et des Services pédagogiques dépend aussi du travail acharné du personnel des divers autres services du Conseil. La section 7 du budget offre un aperçu des services offerts.

Les services sont axés sur l'amélioration continue et révisent constamment les procédures afin d'être efficaces, d'avoir en place des mesures de contrôle et de redevabilité, et d'intégrer la technologie de pointe dans leur travail quotidien.

RÉSULTATS DES TESTS PROVINCIAUX ET TAILLES DE CLASSES

La section 8 du budget présente habituellement les résultats des tests provinciaux et l'information sur les tailles des classes.

En raison de la pandémie, il n'y a pas eu de test au cours des années scolaires 2019-2020 et 2020-2021. L'administration des tests a repris au cours de l'année scolaire 2021-2022 et les résultats seront disponibles à l'automne 2022.

Le Conseil a toujours atteint les objectifs fixés par le Ministère quant aux tailles des classe telles que décrites dans le Règlement de l'Ontario 132/12. Il est prévu que ces objectifs seront encore atteints 2022-2023.

IMMOBILISATIONS

Les projets d'ouverture et d'agrandissement d'école se poursuivent. La section 9 énumère les projets de nouvelles constructions et les autres projets du Conseil en immobilisations. Le Conseil continue d'affirmer ses droits en vertu de l'article 23 de la *Charte canadienne des droits et libertés* auprès du Ministère et de revendiquer les fonds requis pour l'ouverture de nouvelles écoles et de nouvelles places élèves.

RÉSERVES

La section 10 présente l'évolution de la réserve du Conseil. Il est prévu qu'au 31 août 2023, l'excédent de fonctionnement accumulé non affecté se chiffrera à 11 676 123 \$, ce qui représente environ 5 % de notre budget de fonctionnement.

Le Conseil prévoit puiser dans la réserve conformément au maximum permis par le Ministère, soit 1 % de nos revenus de fonctionnement. Le déficit prévu pour l'année scolaire 2022-2023 est le résultat du financement inadéquat en

transport scolaire. Un déficit est prévu de 2,5 millions \$ en transport scolaire. Avant l'année scolaire 2021-2022, le Conseil n'accusait pas de déficit en transport scolaire. Cet écart provient de l'insuffisance quant à l'augmentation des subventions accordées par le Ministère et de la hausse continue des tarifs contractuels auprès des consortiums de transport. Le Ministère a entrepris une revue du modèle de financement pour le transport scolaire. Il n'a toujours pas eu de dévoilement de ce nouveau modèle. Conséquemment, il n'y a pas de garantie que le manque à gagner sera épongé au cours de la prochaine année scolaire. Si le transport scolaire n'était pas déficitaire, le Conseil aurait un budget équilibré.

Plan d'élimination du déficit

Puisque le Conseil prévoit un budget déficitaire, le Ministère s'attend à recevoir à nouveau cette année, un plan d'élimination du déficit. Ce plan doit démontrer comment le Conseil prévoit éliminer le déficit de fonctionnement (2 080 730\$) sur une période de deux ans. Le déficit est attribuable au transport scolaire. Si le nouveau modèle de financement pour le transport (dont l'annonce est anticipée en 2022-2023) n'éliminait pas le déficit, le plan d'élimination inclurait :

- Une revue des opérations afin de réduire les dépenses. Ceci pourra inclure une réduction dans la dotation du personnel des secteurs et services, et une réduction dans les budgets de fonctionnement des écoles et des services.
- Une croissance des effectifs pourrait augmenter les revenus et également permettre une réduction du déficit.

Le plan prévoit une réduction de 750 000 \$ en dépenses pour 2023-2024 et le solde de 1 330 730 \$ en 2024-2025.

CONCLUSION

Les droits en matière d'éducation en langue française en Ontario sont prescrits par l'article 23 de la *Charte canadienne des droits et libertés*. Le Conseil continue de s'assurer que ces droits sont pleinement reconnus afin de garantir les chances de réussite égales à tous nos élèves.

Le personnel du Conseil scolaire Viamonde est un personnel engagé et franchement exemplaire qui met toujours l'accent sur l'amélioration de la réussite de chaque élève qui nous est confié afin de promouvoir un milieu scolaire valorisant, sécuritaire, inclusif et accueillant, et ce, au sein d'écoles où le nombre d'élèves ne cesse de croître. Le Conseil scolaire Viamonde est fier de répondre aux besoins croissants des jeunes ayant droit à l'éducation laïque de langue française.

IL EST RECOMMANDÉ :

QUE le rapport en date du 24 juin 2022 sur les « Prévisions budgétaires 2022-2023 » soit reçu.

QUE le Conseil approuve l'utilisation de 2 567 177 \$ de l'excédent de fonctionnement accumulé pour équilibrer le budget.

QUE le Conseil approuve le budget 2022-2023 de 248 026 251 \$ tel que présenté dans les documents en annexe.

QUE le Conseil approuve les changements de dotation du personnel pour les écoles et les services et secteurs tel que présenté.

QUE le Conseil approuve le plan d'élimination du déficit tel que présenté.

QUE le Conseil autorise la direction de l'éducation à procéder à l'embauche supplémentaire nécessaire du personnel enseignant, du personnel d'aide à l'enseignement et du personnel de la petite enfance selon la variance des effectifs scolaires.

QUE le Conseil autorise la direction de l'éducation à procéder à l'embauche du personnel qui sera nécessaire pour pourvoir à des postes financés par des subventions spéciales accordées après l'approbation du budget.

Préparé par :

Le surintendant des affaires,
Jason Rodrigue

Présenté par :

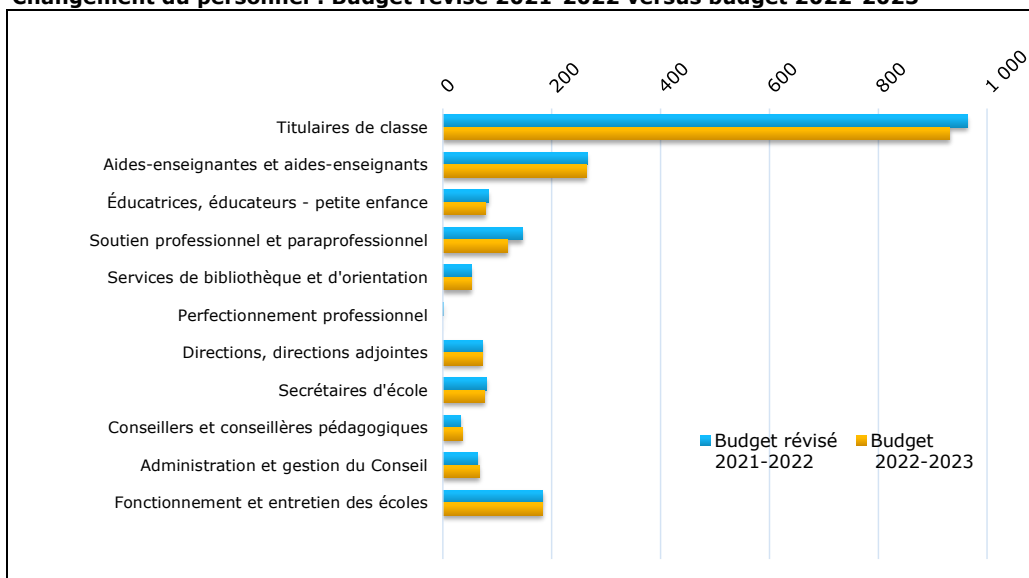
Le directeur de l'éducation par intérim,
Michel Laverdière

CHANGEMENTS À LA DOTATION

Sommaire de la dotation

	Budget		Variance	
	révisé 21-22	Budget 22-23	#	%
Dotation en personnel				
A - Titulaires de classe	963,8	931,7	(32,1)	(3,3%)
B - Aides-enseignantes et aides-enseignants	265,0	264,0	(1,0)	(0,4%)
C - Éducatrices, éducateurs - petite enfance	83,0	78,0	(5,0)	(6,0%)
D - Soutien professionnel et paraprofessionnel	146,8	119,1	(27,7)	(18,9%)
E - Services de bibliothèque et d'orientation	52,2	52,7	0,5	1,0%
F - Perfectionnement professionnel	2,0	-	(2,0)	(100,0%)
G - Directions, directions adjointes	73,2	72,2	(1,0)	(1,4%)
H - Secrétaires d'école	79,8	76,8	(3,0)	(3,8%)
I - Conseillers et conseillères pédagogiques	32,0	36,0	4,0	12,5%
J - Administration et gestion du Conseil	64,0	67,0	3,0	4,7%
K - Fonctionnement et entretien des écoles	183,9	182,5	(1,4)	(0,8%)
Total dotation	1 945,7	1 880,0	(65,7)	(3,4%)

Changement du personnel : Budget révisé 2021-2022 versus budget 2022-2023



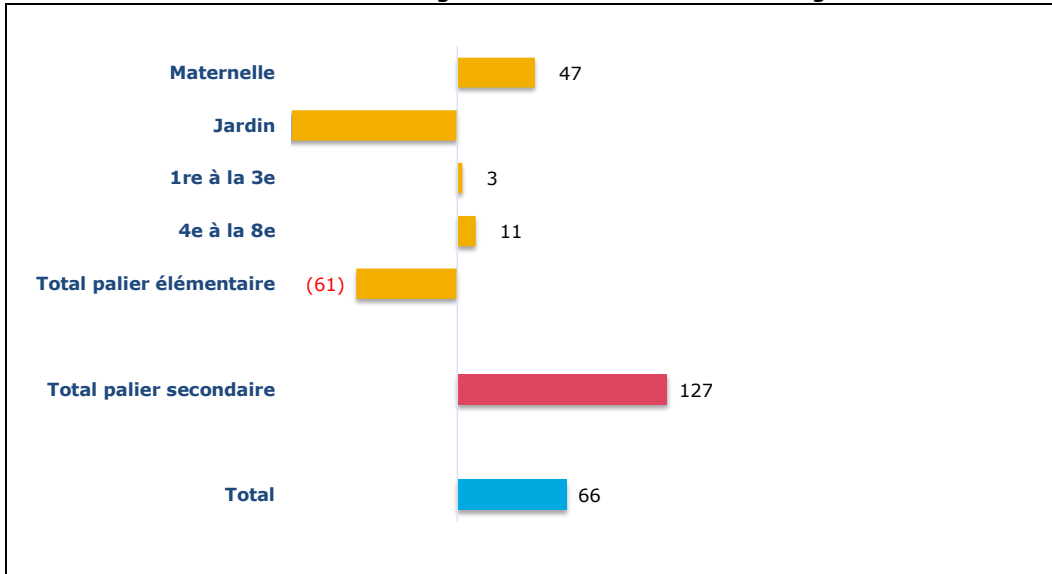
Notes explicatives pour les variances des changements du personnel :

- A** - Réduction pour la cessation des tailles de classes réduites en raison de la pandémie
- B** - Réduction pour combler les besoins des élèves
- C** - Fluctuation en raison du mouvement des effectifs scolaires
- D** - Réduction au niveau de la surveillance du midi
- E** - Reflète les changements en raison de la fluctuation des effectifs scolaires
- F** - Transfert de postes à Conseil pédagogique, Administration et Gestion du Conseil
- G** - Fluctuation en raison du mouvement des effectifs scolaires
- H** - Fluctuation en raison du mouvement des effectifs scolaires
- I** - Transfert de quatre postes en Conseil pédagogique de Titulaires de classe
- J** - Ajout de postes au service des RH et transfert pour mieux respecter le plan comptable
- K** - Réduction de postes en raison de la fluctuation des effectifs scolaires

UN CONSEIL EN CROISSANCE

Effectifs scolaires				
	Budget révisé	Budget	Variance	
	21-22	22-23	#	%
Palier élémentaire				
Maternelle	1 052	1 099	47	4,5%
Jardin	1 174	1 052	(122)	(10,4%)
1re à la 3e	3 470	3 473	3	0,1%
4e à la 8e	5 011	5 022	11	0,2%
	10 707	10 646	(61)	(0,6%)
Palier secondaire	2 438	2 565	127	5,2%
Total	13 145	13 211	66	0,5%

Évolution des effectifs scolaires : Budget révisé 2021-2022 versus budget 2022-2023



Notes explicatives sur les variances des effectifs scolaires :

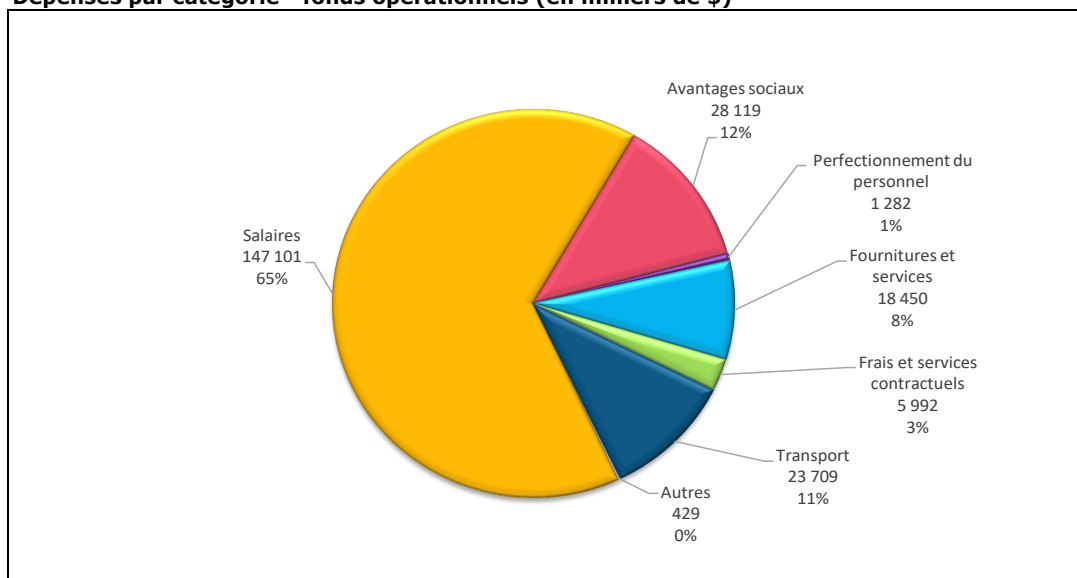
- Le Conseil scolaire Viamonde est présentement dans une situation de légère croissance annuelle de ses effectifs scolaires.

UN BUDGET ÉQUILIBRÉ

Sommaire des résultats financiers

(en milliers de dollars)	Budget		Variance	
	révisé 21-22	Budget 22-23	\$	%
Recettes				
Subventions pour les besoins des élèves	234 940	239 409	4 469	1,9%
Subventions supplémentaires	3 350	1 284	(2 066)	(61,7%)
Autres recettes	10 928	4 766	(6 162)	(56,4%)
Total des recettes	249 218	245 459	(3 759)	(1,5%)
Dépenses				
Fonctionnement des écoles	226 476	225 082	(1 394)	(0,6%)
Installations destinées aux élèves	19 721	18 540	(1 181)	(6,0%)
Autres	3 920	1 854	(2 066)	(52,7%)
Affectation non disponible	3 830	2 550	(1 280)	(33,4%)
Total des dépenses	253 947	248 026	(5 921)	(2,3%)
Solde avant excédent accumulé	(4 729)	(2 567)	2 162	
Utilisation des surplus accumulés	4 729	2 567	(2 162)	
Excédent/(déficit) - fin de l'année	-	-	-	

Dépenses par catégorie - fonds opérationnels (en milliers de \$)



Notes explicatives sur les variances des recettes et des dépenses :

Changement aux recettes :

Subventions pour les besoins des élèves

- Ajout de fonds pour la reprise de l'apprentissage à la suite de la COVID-19
- Nouveau financement pour la gestion du réseau à large bande
- Augmentation de l'allocation pour le fonctionnement des écoles
- Intégration aux SBE de subventions précédemment sous forme de FPP
- Financement d'une prévision en dépenses salariales

Subventions supplémentaires et autres recettes

- Fonds pour les priorités et les partenariats annoncés pour 2022-2023 (FPP)

Changements aux dépenses :

- Augmentation des dépenses de transport scolaire
- Prévision pour l'augmentation salariale du personnel de 1 %
- Progression sur les grilles salariales excluant les cadres supérieurs
- Optimisation des budgets de secteurs pour maximiser les ressources limitées
- Ajout de projets ponctuels selon les besoins des secteurs et services
- Augmentation des dépenses de déplacement



SECTION 1 Rapport

SECTION 2 Effectifs

SECTION 3 Dotation

SECTION 4 Budget

SECTION 5 Gouvernance

SECTION 6 Éducation

SECTION 7 Autres services

SECTION 8 Résultats OGRE

SECTION 9 Immobilisations

SECTION 10 Réserves
(excédents
accumulés)

SECTION 2

Effectifs

**Prévisions officielles d'effectifs d'élèves
Palier élémentaire
Budget 2022-2023**

Simcoe
La Pinède
La Source
Le Caron 7-8
Roméo-Dallaire 7-8
Saint-Joseph
Durham
Antonine-Maillet
Ronald-Marion 7-8
Ronald-Marion élém.
Viola-Léger
York
Chantal-Benoit
La Fontaine
La Moraine
Norval-Morrisseau 7-8
Grand Toronto
Alexandre-Dumas
Charles-Sauriol
Collège français 7-8
Étienne-Brûlé 7-8
Félix-Leclerc
Gabrielle-Roy
Jeanne-Lajoie
La Mosaïque
Laure-Rièse
Mathieu-da-Costa
Micheline-Saint-Cyr
Paul-Demers
Pierre-Elliott-Trudeau
Toronto Ouest 7-8
Dufferin Peel
Carrefour des jeunes
Horizon Jeunesse
Jeunes sans frontières 7-8
Le Flambeau
Quatre-Rivières
Halton
Du Chêne
Dyane-Adam
Gaétan-Gervais 7-8
Patricia-Picknell
Renaissance
Hamilton
Georges-P.-Vanier 7-8
Pavillon de la jeunesse

2017-18	2018-19	2019-20	2020-21	2021-22 budget révisé	2022-23 prévisions
124	118	111	112	120	110
322	332	315	302	287	268
53	55	64	61	67	57
78	96	104	114	118	132
192	215	217	223	211	219
198	186	195	217	199	199
108	94	109	123	138	154
284	323	351	366	345	346
-	38	55	83	108	123
-	-	33	52	77	85
139	141	138	141	135	131
194	187	161	160	147	138
67	57	75	59	45	61
204	208	208	193	190	182
346	391	413	425	394	388
119	118	127	152	176	169
166	152	110	123	137	132
202	192	184	171	145	134
284	304	312	297	270	268
531	420	421	432	416	398
487	499	540	513	489	489
209	280	284	264	253	237
233	179	168	160	158	157
81	110	131	139	171	192
-	112	164	182	180	201
396	397	405	402	344	332
138	159	156	142	151	157
407	418	432	407	365	351
180	184	190	213	214	203
220	230	229	220	217	196
271	307	337	360	324	338
174	180	180	178	174	172
125	171	184	198	198	205
-	-	77	107	120	129
75	78	88	117	137	141
236	234	153	123	102	93
222	233	244	241	235	232
68	72	71	66	58	61
267	281	280	287	265	258

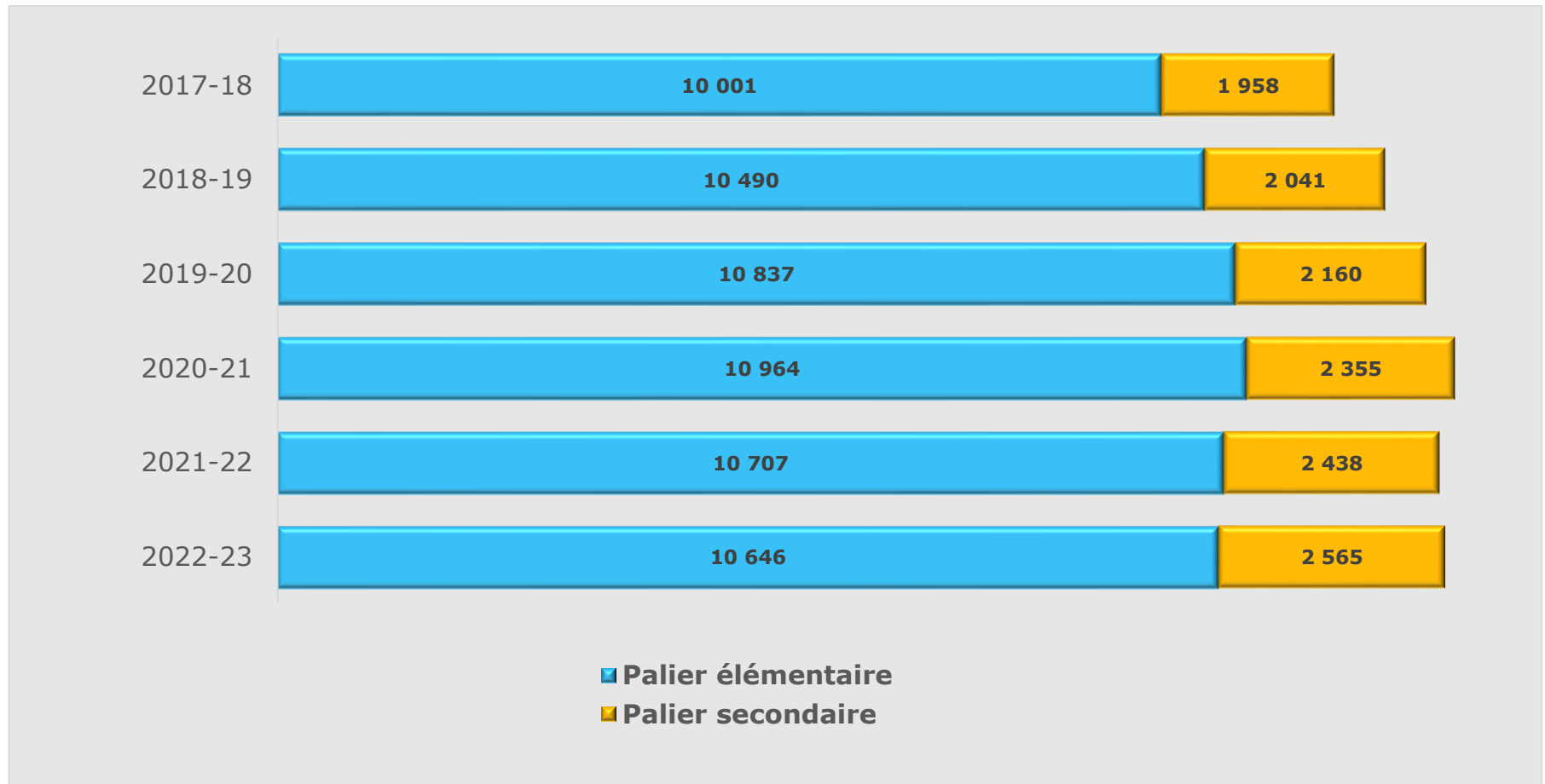
**Prévisions officielles d'effectifs d'élèves
Palier élémentaire
Budget 2022-2023**

	2017-18	2018-19	2019-20	2020-21	2021-22 budget révisé	2022-23 prévisions
Guelph						
L'Odyssée	142	143	136	146	152	155
Waterloo						
David-Saint-Jacques 7-8	-	-	48	65	76	95
L'Harmonie	359	396	337	328	330	301
Niagara						
Champlain	82	82	-	-	-	-
Confédération 7-8	54	49	-	-	-	-
Franco-Niagara élém.	-	-	79	73	90	94
Franco-Niagara 7-8	-	-	57	69	68	59
LaMarsh	159	181	198	196	188	190
L'Héritage	142	158	155	152	140	133
Nouvel Horizon	140	155	160	148	147	151
London						
Gabriel-Dumont 7-8	161	175	184	180	182	206
La Pommeraie	249	271	305	331	353	367
La Tamise	311	294	287	275	260	239
Marie-Curie	270	270	289	281	270	255
Lambton/Kent						
Franco-Jeunesse 7-8	26	36	42	39	33	35
Les Rapides	145	153	159	155	150	146
Windsor						
Lamothe-Cadillac 7-8	61	63	71	67	86	93
L'Envolée	230	219	214	209	190	173
Louise-Charron	78	105	118	125	112	116
Total	10 001	10 490	10 837	10 964	10 707	10 646

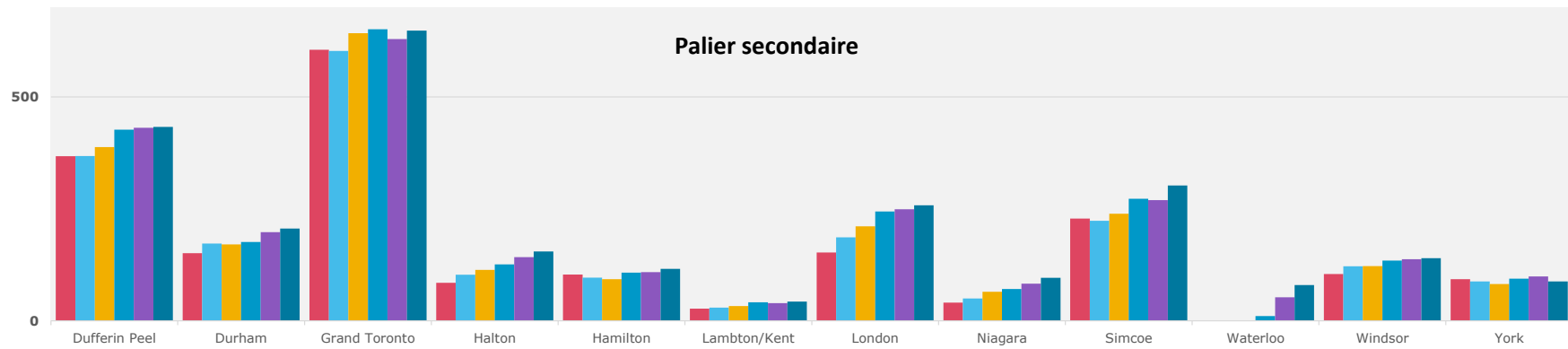
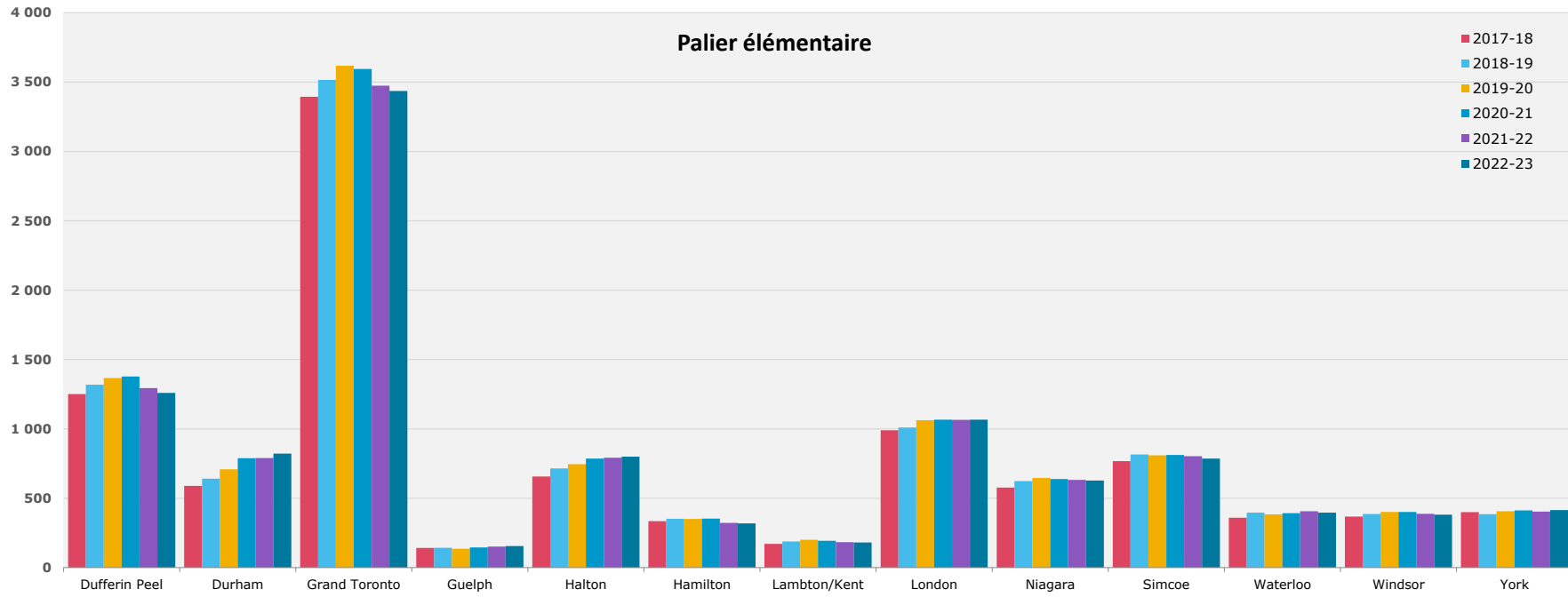
**Prévisions officielles d'effectifs d'élèves
Palier secondaire
Budget 2022-2023**

	2017-18	2018-19	2019-20	2020-21	2021-22 budget révisé	2022-23 prévisions
Simcoe						
Le Caron	114	114	104	110	98	99
Roméo-Dallaire	115	110	135	163	172	203
Durham						
Ronald-Marion	151	173	171	176	198	206
York						
Norval-Morrisseau	93	88	82	94	99	88
Grand Toronto						
Collège français	161	159	183	198	197	219
Étienne-Brûlé	288	285	279	260	240	229
Toronto Ouest	156	159	181	194	193	200
Dufferin-Peel						
Jeunes sans frontières	368	368	388	427	431	433
Halton						
Gaétan-Gervais	85	103	114	126	142	155
Hamilton						
Georges-P.-Vanier	103	96	93	108	108	116
Niagara						
Confédération	41	50	-	-	-	-
Franco-Niagara	-	-	65	71	83	96
Waterloo						
David-Saint-Jacques	-	-	-	11	53	80
London						
Gabriel-Dumont	152	187	211	244	249	258
Lambton/Kent						
Franco-Jeunesse	27	30	33	42	40	43
Windsor						
Lamothe-Cadillac	105	122	122	134	138	140
Total	1 958	2 041	2 160	2 355	2 438	2 565

Historique des effectifs par palier



Historique des effectifs par région





SECTION 1 Rapport

SECTION 2 Effectifs

SECTION 3 **Dotation**

SECTION 4 Budget

SECTION 5 Gouvernance

SECTION 6 Éducation

SECTION 7 Autres services

SECTION 8 Résultats OGRE

SECTION 9 Immobilisations

SECTION 10 Réserves
(excédents
accumulés)

SECTION 3

Dotation

**Effectifs scolaires et dotation du personnel
Palier élémentaire
Budget 2022-2023**

	Effectifs Budget 21-22	Effectifs Budget révisé 21-22	Effectifs Budget 22-23	Direction	Direction adjointe	Personnel enseignant	Aide enseignement (EED)	Éducation petite enfance	Bibliothéconomie	Personnel d'entretien	Secrétariat	Surveillance du midi
Simcoe												
La Pinède	105	120	110	1,00		7,50	4,00	2,00	0,40	1,50	1,00	0,29
La Source	288	287	268	1,00	0,50	19,00	9,00	2,00	0,80	2,75	1,50	0,57
Le Caron 7-8	59	67	57			3,50	1,00					0,14
Roméo-Dallaire 7-8	127	118	132			9,50	4,00					0,29
Saint-Joseph	227	211	219	1,00		14,00	4,00	2,00	0,60	1,75	1,00	0,43
Durham												
Antonine-Maillet	214	199	199	1,00		12,50	3,00	2,00	0,40	2,00	1,00	0,43
Ronald-Marion élém.	358	345	346	1,00	0,50	21,00	8,00	2,00	1,00		1,50	0,71
Ronald-Marion 7-8	148	138	154			8,00	3,50					0,44
Viola-Léger	87	108	123	1,00		10,00	3,00	1,00	0,40	2,00	1,00	0,29
York												
Chantal-Benoit	62	77	85	1,00		7,00	1,00	2,00	0,20	1,63	1,00	0,14
La Fontaine	140	135	131	1,00		10,00	1,00	1,00	0,40	1,88	1,00	0,29
La Moraine	156	147	138	1,00		10,50	1,00	1,00	0,40	1,63	1,00	0,29
Norval-Morrisseau 7-8	49	45	61			4,50	1,00					0,14
Grand Toronto												
Alexandre-Dumas	196	190	182	1,00		11,50	5,00	2,00	0,40	2,00	1,00	0,43
Charles-Sauriol	446	394	388	1,00	0,50	23,00	6,00	3,00	1,00	4,50	2,00	0,57
Collège français 7-8	181	176	169			9,50	2,00					0,29
Étienne-Brûlé 7-8	133	137	132			8,50	3,00					0,29
Félix-Leclerc	151	145	134	1,00		10,50	3,00	1,00	0,40	1,88	1,00	0,29
Gabrielle-Roy	290	270	268	1,00		17,00	4,00	2,00	0,80	3,63	1,50	0,43
Jeanne-Lajoie	435	416	398	1,00	0,50	24,50	11,00	3,00	1,00	3,88	2,00	0,72
La Mosaïque	510	489	489	1,00	1,00	29,50	11,00	4,00	1,00	3,75	2,50	1,14
Laure-Rièse	257	253	237	1,00		14,00	6,00	2,00	0,60	2,50	1,00	0,43
Mathieu-da-Costa	149	158	157	1,00		11,50	3,50	1,00	0,40	1,88	1,00	0,29
Micheline-Saint-Cyr	153	171	192	1,00		11,00	3,00	2,00	0,40	1,75	1,00	0,29
Paul-Demers	191	180	201	1,00		13,00	3,00	1,00	0,60	1,63	1,00	0,43
Pierre-Elliott-Trudeau	392	344	332	1,00	0,50	23,00	6,00	3,00	1,00	2,88	1,50	0,57
Toronto Ouest 7-8	159	151	157			8,50	2,00					0,29
Dufferin Peel												
Carrefour des jeunes	410	365	351	1,00	0,50	21,50	8,00	3,00	1,00	3,63	2,00	0,85
Horizon Jeunesse	209	214	203	1,00		14,50	2,50	2,00	0,60	1,88	1,00	0,43
Jeunes sans frontières 7-8	242	217	196			11,00	4,00					0,72
Le Flambeau	379	324	338	1,00	0,50	21,50	7,00	3,00	1,00	3,00	1,50	0,57
Quatre-Rivières	170	174	172	1,00		12,50	2,50	1,00	0,40	2,50	1,00	0,29
Halton												
Du Chêne	216	198	205	1,00		13,00	3,00	1,00	0,60	2,00	1,00	0,43
Dyane-Adam	115	120	129	1,00		8,50	5,50	1,00	0,40	3,50	1,00	0,29
Gaétan-Gervais 7-8	132	137	141			9,50	4,00					0,29
Patricia-Picknell	107	102	93	1,00		7,00	2,00	1,00	0,20	1,63	1,00	0,14
Renaissance	237	235	232	1,00		14,00	3,00	2,00	0,60	2,00	1,00	0,43
Hamilton												
Georges-P.-Vanier 7-8	71	58	61			4,50	2,00					0,14
Pavillon de la jeunesse	283	265	258	1,00		17,50	6,00	3,00	0,80	2,50	1,50	0,43
Guelph												
L'Odyssee	146	152	155	1,00		10,00	4,00	1,00	0,40	1,75	1,00	0,29
Waterloo												
David-Saint-Jacques 7-8	60	76	95			6,00	1,00					0,14
L'Harmonie	331	330	301	1,00	0,50	19,00	6,00	2,00	1,00	2,63	1,50	0,57
Niagara												
Franco-Niagara élém.	64	90	94		1,00	7,00	3,00	1,00	0,20		0,50	0,14
Franco-Niagara 7-8	70	68	59			5,50	1,00					0,14
LaMarsh	208	188	190	1,00		12,50	6,00	1,00	0,40	2,50	1,00	0,29
L'Héritage	152	140	133	1,00		11,00	6,00	1,00	0,40	2,00	1,00	0,29
Nouvel Horizon	148	147	151	1,00		10,00	4,00	2,00	0,40	1,88	1,00	0,29
London												
Gabriel-Dumont 7-8	182	182	206			10,50	3,00					0,43
La Pommerie	352	353	367	1,00	0,50	21,50	7,00	3,00	1,00	3,00	2,00	0,57
La Tamise	263	260	239	1,00		14,00	4,00	2,00	0,60	2,88	1,00	0,43
Marie-Curie	281	270	255	1,00		15,50	3,00	2,00	0,80	2,50	1,50	0,43
Lambton/Kent												
Franco-Jeunesse 7-8	38	33	35			3,00						0,14
Les Rapides	159	150	146	1,00		10,00	2,00	1,00	0,40	2,00	1,00	0,29
Windsor												
Lamothe-Cadillac 7-8	87	86	93			6,00	1,00					0,14
L'Envolée	192	190	173	1,00		11,50	2,00	2,00	0,40	3,00	1,00	0,29
Louise-Charron	126	112	116	1,00		9,00	1,00	0,00	0,40	1,88	1,00	0,29
Autres												
Personnel à assigner						0,33	1,00	4,00				
PPEEC: Programme de partenariat pour l'éducation avec les établissements communautaires						4,00	4,00					
Accompagnement						10,00						
Total général	11093	10707	10646	40,00	6,50	703,33	220,50	78,00	24,20	94,00	50,00	21,08

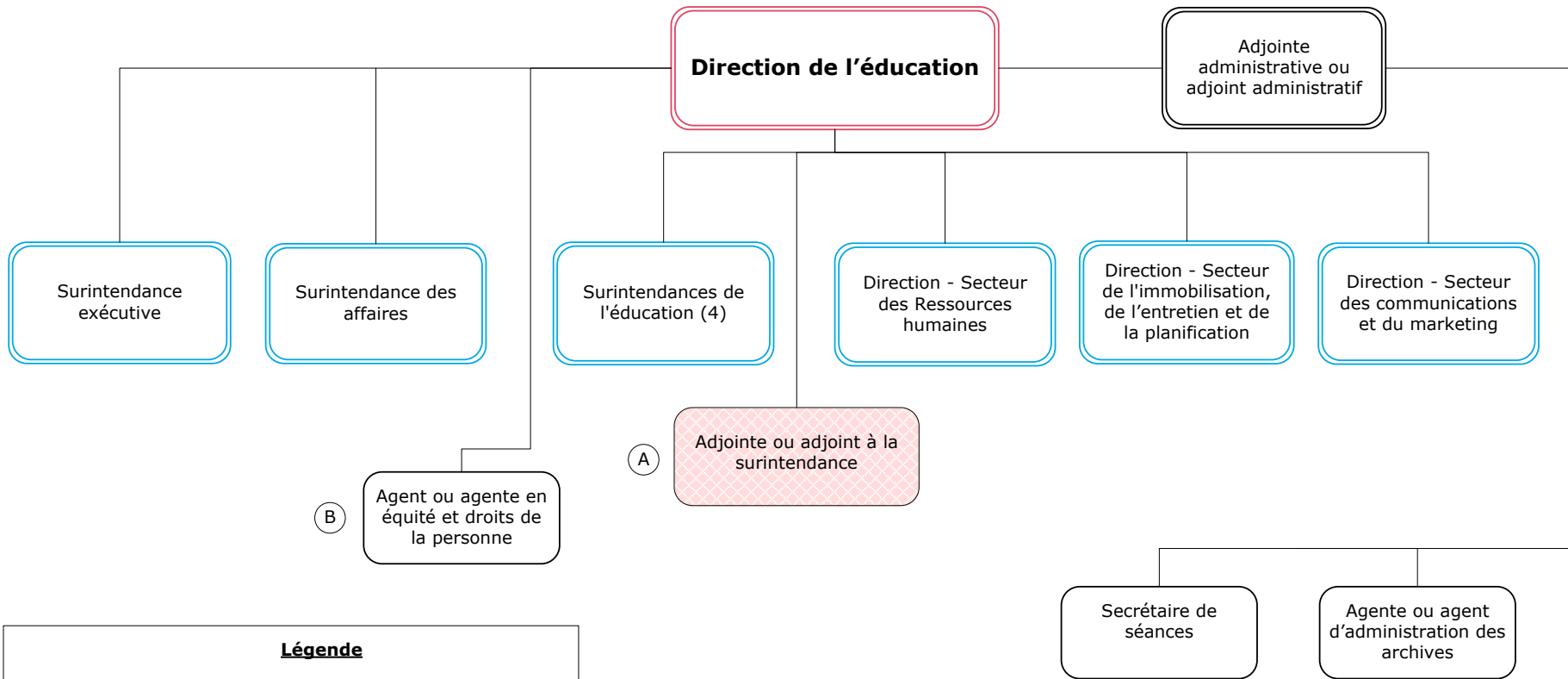
*La dotation fut ajustée depuis la présentation en mai pour prendre en compte les modifications dues à la variance des effectifs.

**Effectifs scolaires et dotation du personnel
Palier secondaire
Budget 2022-2023**

	Effectifs Budget 21-22	Effectifs Budget révisé 21-22	Effectifs Budget 22-23	Direction	Direction adjointe	Personnel enseignant	Aide enseignement (EED)	Bibliothéconomie	Personnel d'entretien	Secrétariat
Simcoe										
Le Caron	105	98	99	1,00	0,33	11,00	2,00	1,00	2,50	1,50
Roméo-Dallaire	183	172	203	1,00	0,67	17,00	4,00	1,00	3,50	2,00
Durham										
Ronald-Marion sec.	196	198	206	1,00	1,00	17,00	3,00	1,00	5,75	2,00
York										
Norval-Morrisseau	98	99	88	1,00	0,33	12,00	2,00	1,00	2,50	1,00
Grand Toronto										
Collège français	212	197	219	1,00	1,00	19,00	3,00	1,00	3,00	2,00
Étienne-Brûlé	234	240	229	1,00	1,00	19,50	7,00	1,00	3,75	2,00
Toronto Ouest	196	193	200	1,00	1,00	17,00	2,50	1,00	3,50	2,00
Dufferin Peel										
Jeunes sans frontières	431	431	433	1,00	1,67	26,50	4,00	1,50	5,50	3,00
Halton										
Gaétan-Gervais	144	142	155	1,00	0,67	16,00	2,00	1,00	2,63	2,00
Hamilton										
Georges-P.-Vanier	104	108	116	1,00	0,33	13,00	3,00	1,00	2,88	1,50
Niagara										
Franco-Niagara	82	83	96	1,00	0,33	12,17	2,00	0,80	3,75	1,30
Waterloo										
David-Saint-Jacques	42	53	80	1,00	0,33	7,00	1,00	1,00	2,50	1,50
London										
Gabriel-Dumont	249	249	258	1,00	1,33	19,50	2,00	1,50	3,75	2,50
Lambton/Kent										
Franco-Jeunesse	42	40	43	1,00		7,00	1,00	0,40	1,50	1,00
Windsor										
Lamothe-Cadillac	137	138	140	1,00	0,67	15,00	2,00	1,00	2,50	1,50
Autres										
Personnel à assigner						7,00	2,00			
Cours en ligne						1,00				
PPEEC: Programme de partenariat pour l'éducation avec les établissements communautaires						1,00	1,00			
Accompagnement Bureau administratif de Welland Siège social (Toronto) Centre de formation Chargés entretien Concierges régionale						4,00			1,00 1,00 1,00 4,00 4,00	
Total général	2455,00	2438,00	2565,00	15,00	10,66	241,67	43,50	15,20	60,50	26,80

*La dotation fut ajustée depuis la présentation en mai pour prendre en compte les modifications dues à la variance des effectifs.

Bureau de la direction de l'éducation 2022-2023



Légende

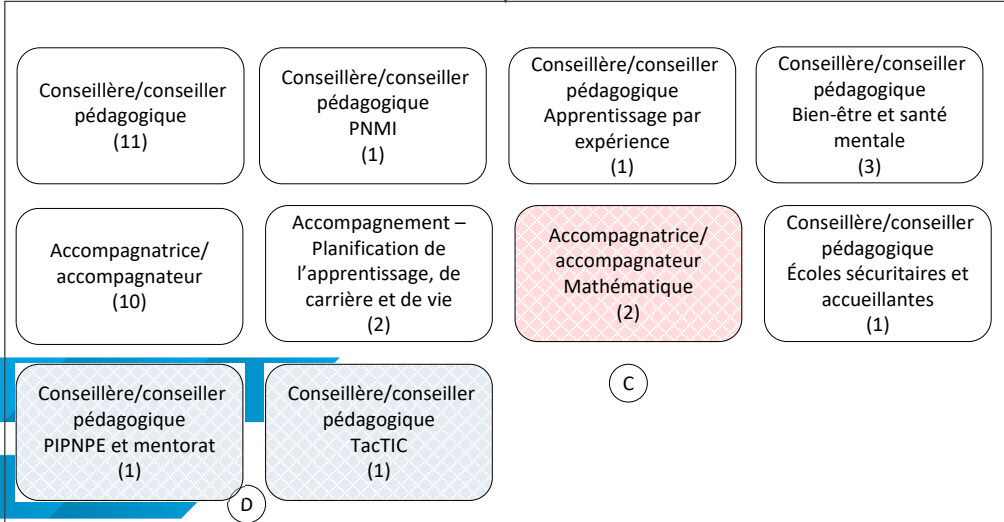
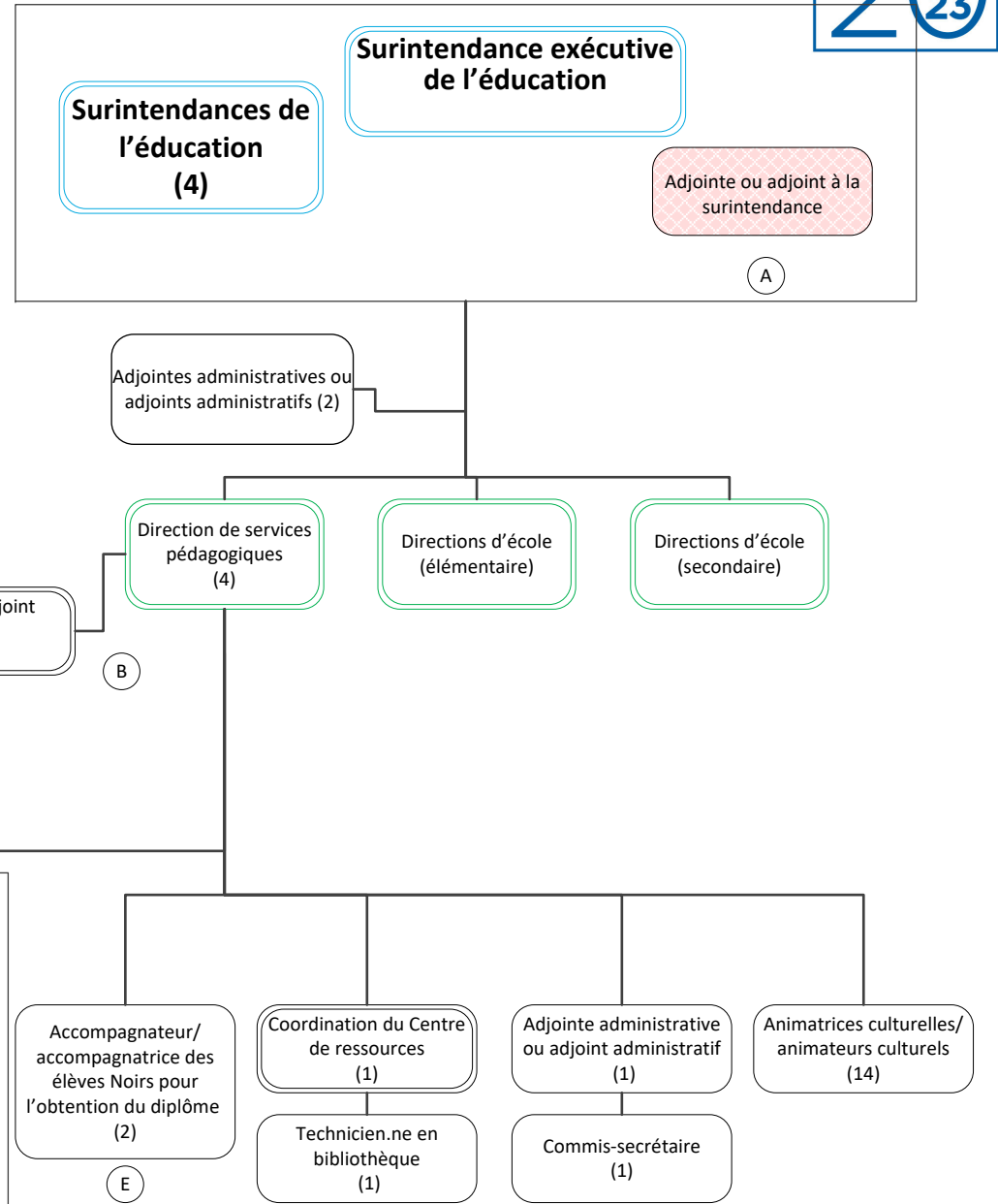
- (A) Maintien du poste d'adjointe ou adjoint à la surintendance temporaire pour l'année 2022-2023
- (B) Ajout du poste d'agent et agente en équité et droits de la personne

**Secteur de l'éducation
2022-2023**

Partie 1

Légende

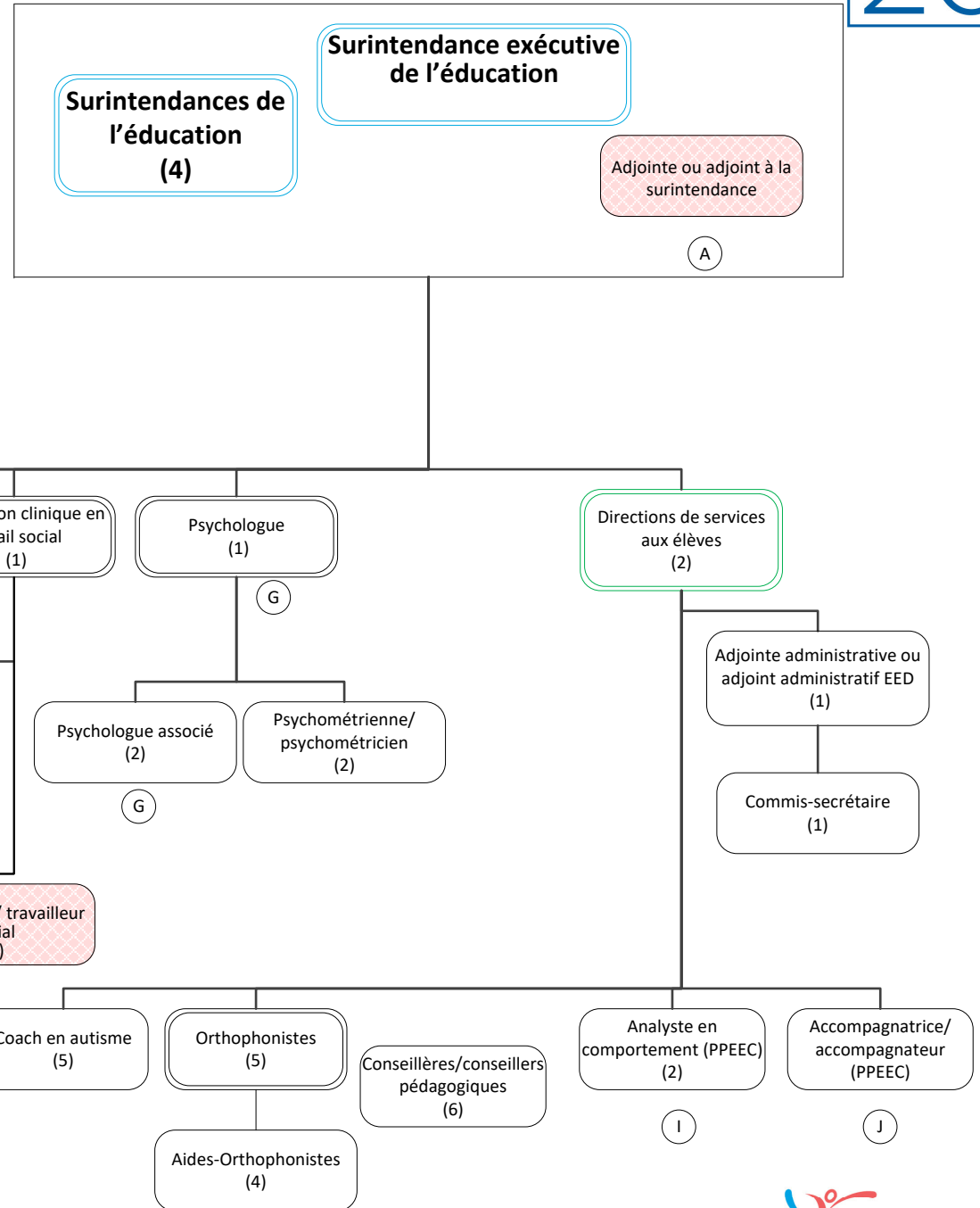
- (A) Maintien du poste temporaire pour l'année scolaire 2022-2023
- (B) Conversion d'un poste de Direction adjoint aux services pédagogiques à un poste de Direction.
- (C) Postes temporaires financés par les Fonds pour les priorités et les partenariats.
- (D) Postes temporaires financés par une subvention du Centre franco-ontarien de ressources pédagogiques
- (E) Postes financés par une subventions spéciales pour les années 2021-2022 à 2022-2023
- (F) Ajout d'un poste permanent en coordination de travail social.
- (G) Augmentation de la dotation des psychologue et psychologue associé de 0.2 ETP chacun
- (H) Ajout de 2.0 ETP temporaire en travail social
- (I) Ajout d'un analyse en comportement au Programme de partenariat pour l'éducation avec les établissements communautaires (PPEEC)
- (J) Conversion d'un poste d'enseignement EED dédié au PPEEC à un poste d'accompagnatrice ou accompagnateur



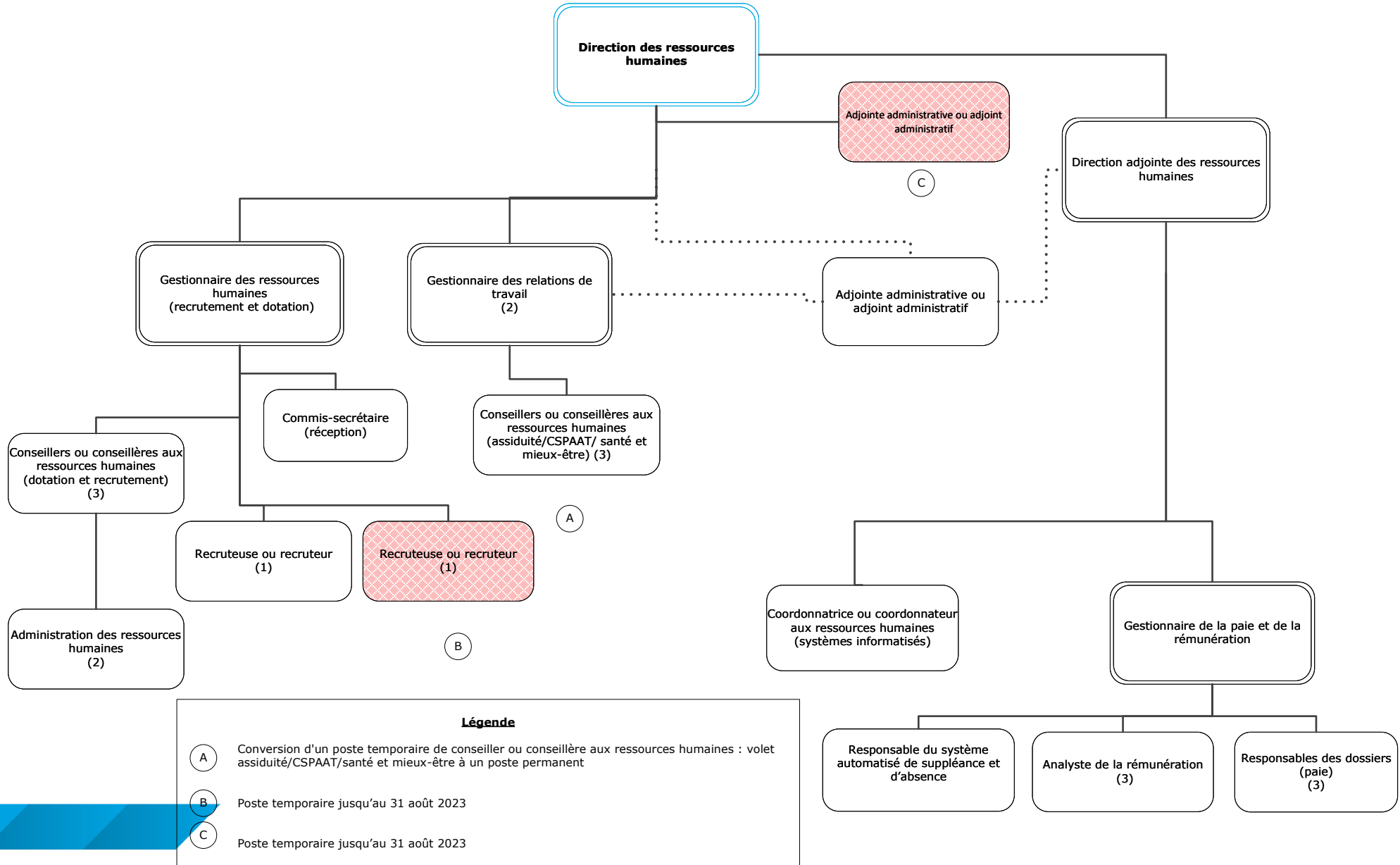
**Continu à la
prochaine page**

**Secteur de l'éducation
2022-2023**

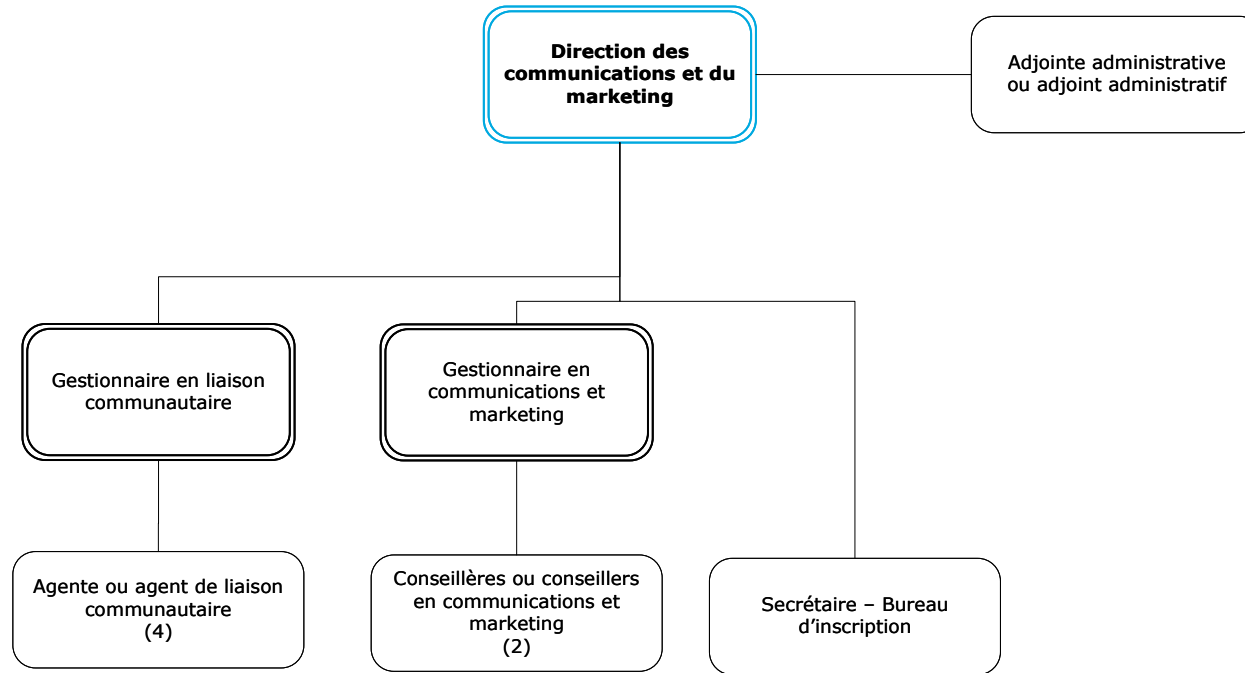
Partie 2



Secteur des ressources humaines 2022-2023



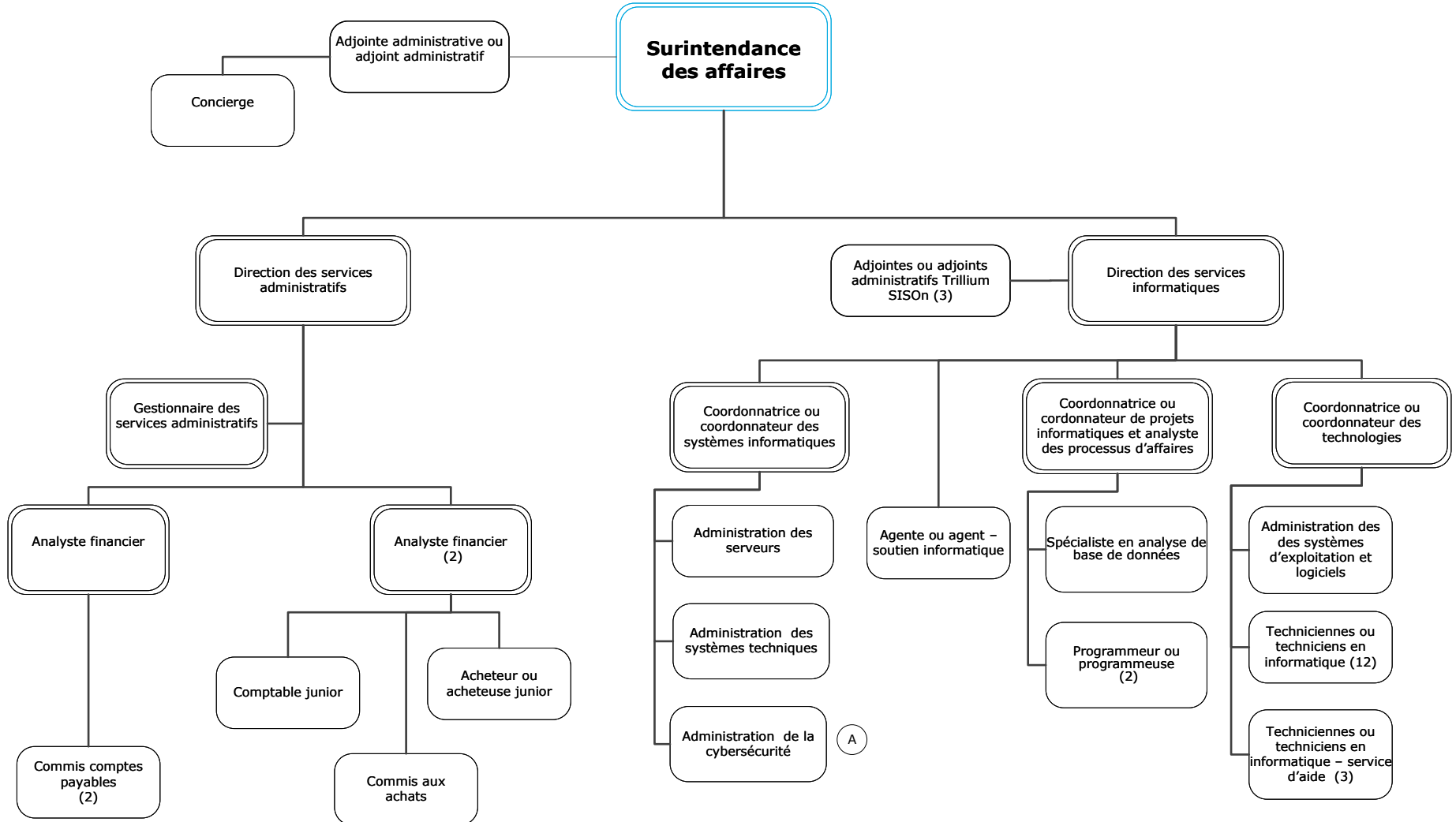
Secteur des communications et du marketing 2022-2023



Légende

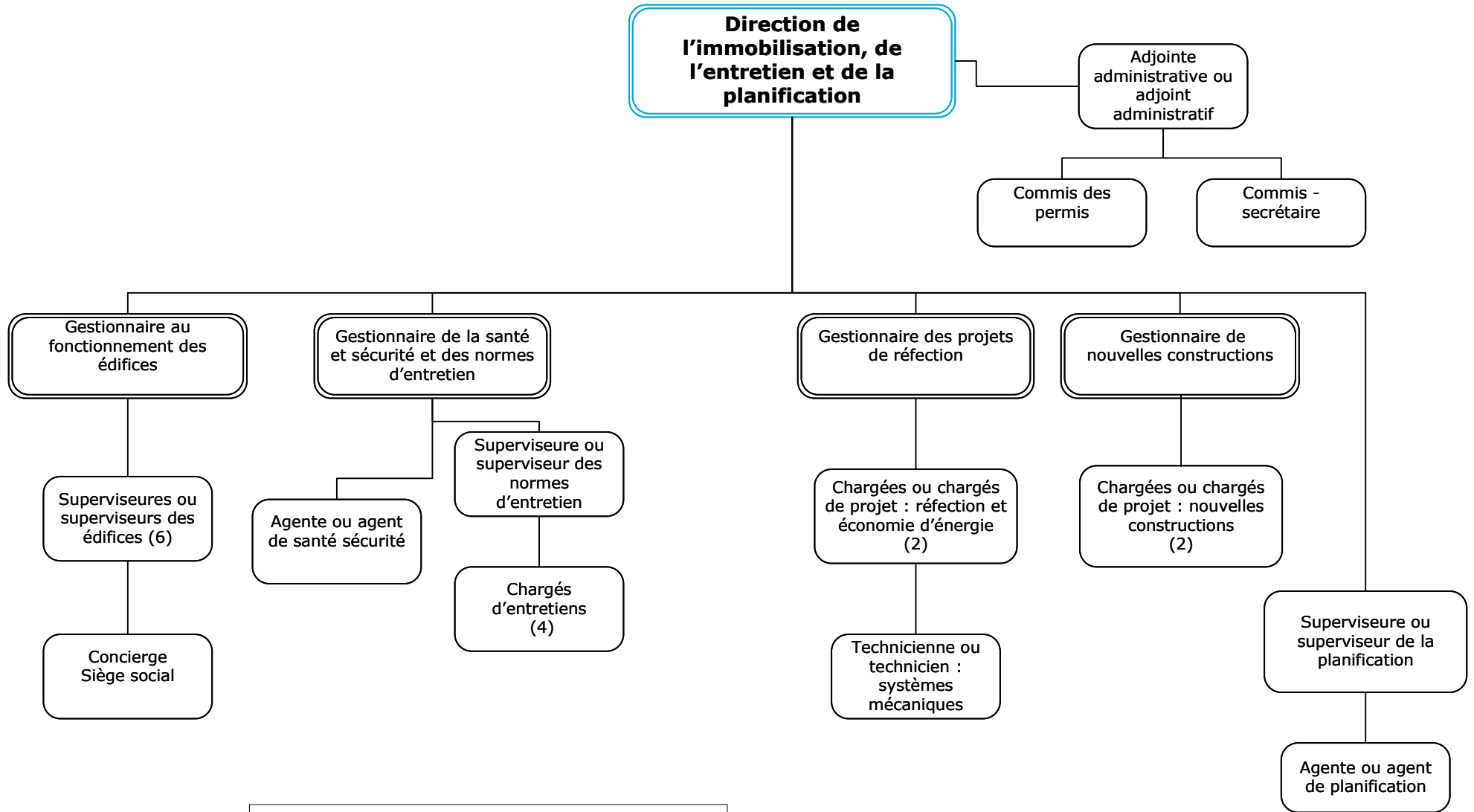
Aucun changement pour 2022-2023

Secteur des affaires 2022-2023



Légende
 (A) Ajout d'un nouveau poste d'administration de la cybersécurité

Secteur de l'immobilisation, de l'entretien et de la planification 2022-2023



Légende
Aucun changement pour 2022-2023



SECTION 1 Rapport

SECTION 2 Effectifs

SECTION 3 Dotation

SECTION 4 Budget

SECTION 5 Gouvernance

SECTION 6 Éducation

SECTION 7 Autres services

SECTION 8 Résultats OGRE

SECTION 9 Immobilisations

SECTION 10 Réserves
(excédents
accumulés)

SECTION 4

Budget

Budget 2022-2023
État consolidé des résultats

	États financiers 2020-2021	Budget révisé 2021-2022	Budget 2022-2023
Revenus			
Subventions générales provinciales	199 666 891	206 602 858	211 106 212
Subventions provinciales - autres	9 244 312	9 493 340	1 742 580
Impôt local	29 686 935	28 292 577	28 303 011
Fonds générés par les écoles	947 754	3 830 000	2 550 000
Subventions fédérales et droits de scolarité	-	-	-
Revenus de placement	243 813	100 000	200 000
Autres revenus - conseils scolaires	198 722	311 355	327 038
Autres droits de scolarité et revenus	3 329 175	542 879	1 230 233
Total des revenus	243 317 602	249 173 009	245 459 074
Dépenses			
Enseignement	164 004 673	171 831 780	168 866 623
Administration	6 752 442	7 495 429	8 735 598
Transport	20 469 105	23 186 893	23 770 502
Installations destinées aux écoles	41 568 114	43 682 612	42 249 500
Fonds générés par les écoles	1 191 204	3 830 000	2 550 000
Autres dépenses	7 403 903	3 919 659	1 854 028
Total des dépenses	241 389 441	253 946 373	248 026 251
Surplus (déficit) annuel	1 928 161	(4 773 364)	(2 567 177)
Surplus accumulé au début de l'année	136 498 961	138 427 122	133 653 758
Surplus accumulé en fin d'année	138 427 122	133 653 758	131 086 581

Budget 2022-2023 Comparaison des revenus

	Budget révisé 2021-2022	Budget 2022-2023	Ecart	
			\$	%
Revenus de fonctionnement				
1 Titulaires de classe	107 812 114	106 074 134	(1 737 980)	(1,6%)
2 Suppléances	4 044 614	4 169 623	125 009	3,1%
3 Aides-enseignantes et aides-enseignants	12 108 958	13 179 634	1 070 676	8,8%
4 Petite enfance	4 853 849	4 637 508	(216 341)	(4,5%)
5 Manuels scolaires, matériel et fournitures	7 630 356	6 833 973	(796 383)	(10,4%)
6 Ordinateurs de classe	2 081 976	2 125 342	43 366	2,1%
7 Soutien professionnel et paraprofessionnel	11 533 620	12 919 399	1 385 779	12,0%
8 Services de bibliothèque et d'orientation	3 635 043	3 689 478	54 435	1,5%
9 Perfectionnement professionnel	1 125 581	980 491	(145 090)	(12,9%)
10 Chefs de section	122 879	130 650	7 771	6,3%
11 Directions, directions adjointes	10 060 644	10 480 060	419 416	4,2%
12 Secrétaires d'école et fournitures	4 855 526	4 625 931	(229 595)	(4,7%)
13 Conseillers et conseillères pédagogiques	5 043 708	5 243 066	199 358	4,0%
14 Administration et gestion du Conseil	6 762 150	7 357 749	595 599	8,8%
15 Fonctionnement et entretien des écoles	18 547 061	19 193 946	646 885	3,5%
16 Éducation permanente, cours d'été et langues int.	21 000	49 700	28 700	136,7%
17 Transport des élèves	21 991 663	21 310 312	(681 351)	(3,1%)
Total des revenus de fonctionnement	222 230 742	223 000 996	770 254	0,3%
Installations destinées aux élèves				
18 Location d'installations	432 992	160 941	(272 051)	(62,8%)
18 Intérêts sur la dette à long terme	4 753 153	4 452 569	(300 584)	(6,3%)
18 Amortissement des ACR	14 051 232	13 440 539	(610 693)	(4,3%)
Total des revenus pour installations	19 237 377	18 054 049	(1 183 328)	(6,2%)
Autres				
18 Financement de la dette antérieure 1998	570 114	570 114	-	-
19 Projets spéciaux	3 349 545	1 283 915	(2 065 630)	(61,7%)
21 Provision pour éventualités	-	-	-	-
Total des autres revenus	3 919 659	1 854 029	(2 065 630)	(52,7%)
Affectations non disponibles				
20 Achats de terrains	-	-	-	-
20 Fonds générés par les écoles	3 830 000	2 550 000	(1 280 000)	(33,4%)
Total des revenus pour affectations non disponibles	3 830 000	2 550 000	(1 280 000)	(33,4%)
Budget de revenu total	249 217 778	245 459 074	(3 758 704)	(1,5%)

Notes explicatives	
1.	Une prévision de 414 604 \$ est prévue dans les revenus de transport suite à l'annonce d'une hausse 2% par le Ministère, mais pas distribués aux conseils.

Budget 2022-2023 Comparaison des dépenses

	Budget révisé 2021-2022	Budget 2022-2023	Ecart	
			\$	%
Dépenses de fonctionnement				
1 Titulaires de classe	96 621 391	94 390 328	(2 231 063)	(2,3%)
2 Suppléances	6 774 471	6 907 962	133 491	2,0%
3 Aides-enseignantes et aides-enseignants	15 195 402	15 553 173	357 771	2,4%
4 Petite enfance	4 855 370	4 613 592	(241 778)	(5,0%)
5 Manuels scolaires, matériel et fournitures	7 630 356	7 115 818	(514 538)	(6,7%)
6 Ordinateurs de classe	2 801 976	2 146 742	(655 234)	(23,4%)
7 Soutien professionnel et paraprofessionnel	13 217 206	12 539 412	(677 794)	(5,1%)
8 Services de bibliothèque et d'orientation	3 673 353	3 852 157	178 804	4,9%
9 Perfectionnement professionnel	1 314 469	947 707	(366 762)	(27,9%)
10 Chefs de section	-	-	-	-
11 Directions, directions adjointes	10 341 897	10 511 057	169 160	1,6%
12 Secrétaires d'école et fournitures	5 225 382	5 229 296	3 914	0,1%
13 Conseillers et conseillères pédagogiques	4 129 455	5 008 326	878 871	21,3%
14 Administration et gestion du Conseil	7 495 428	8 735 598	1 240 170	16,5%
15 Fonctionnement et entretien des écoles	23 961 512	23 709 003	(252 509)	(1,1%)
16 Éducation permanente, cours d'été et langues int.	51 053	51 053	-	-
17 Transport des élèves	23 186 893	23 770 502	583 609	2,5%
Total des dépenses de fonctionnement	226 475 614	225 081 726	(1 393 888)	(0,6%)
Installations destinées aux élèves				
18 Location d'installations	432 992	160 941	(272 051)	(62,8%)
18 Intérêts sur la dette à long terme	4 788 108	4 471 669	(316 439)	(6,6%)
18 Amortissement des immobilisations	14 500 000	13 907 886	(592 114)	(4,1%)
Total des dépenses pour installations	19 721 100	18 540 496	(1 180 604)	(6,0%)
Autres				
18 Financement de la dette antérieure 1998	570 114	570 114	-	-
19 Projets spéciaux	3 349 545	1 283 915	(2 065 630)	(61,7%)
21 Provision pour éventualités	-	-	-	-
Total des autres dépenses	3 919 659	1 854 029	(2 065 630)	(52,7%)
Affectations non disponibles				
20 Intérêts courus	-	-	-	-
20 Fonds générés par les écoles	3 830 000	2 550 000	(1 280 000)	(33,4%)
Total des dépenses pour affectations non disponibles	3 830 000	2 550 000	(1 280 000)	(33,4%)
Budget total annuel	253 946 373	248 026 251	(5 920 122)	(2,3%)

Budget 2022-2023
Pour la période du 1er septembre au 31 août

	REVENUS				DÉPENSES	ÉCART
	(1) Subventions EDU et recettes d'impôts fonciers	(2) Subventions FPP et autres recettes	(3) Utilisation pour des projets capitaux	(1+2+3) = (4) Total	(5) Budget	(5-4)
Fonctionnement						
1 Titulaires de classe	105 780 570	293 564	-	106 074 134	94 390 328	11 683 806
2 Suppléance	4 169 623	-	-	4 169 623	6 907 962	(2 738 339)
3 Aide à l'enseignement	13 137 634	42 000	-	13 179 634	15 553 173	(2 373 539)
4 Petite enfance	4 588 508	49 000	-	4 637 508	4 613 592	23 916
5 Manuels scolaire, matériel et fournitures	6 833 973	-	-	6 833 973	7 115 818	(281 845)
6 Ordinateurs de classe	2 125 342	-	-	2 125 342	2 146 742	(21 400)
7 Soutien professionnel et paraprofessionnel	12 644 086	275 313	-	12 919 399	12 539 412	379 987
8 Services de bibliothèque et d'orientation	3 683 478	6 000	-	3 689 478	3 852 157	(162 679)
9 Perfectionnement professionnel	980 491	-	-	980 491	947 707	32 784
10 Chefs de section	130 650	-	-	130 650	-	130 650
11 Directions, directions adjointes	10 481 060	(1 000)	-	10 480 060	10 511 057	(30 997)
12 Secrétaires d'école et fournitures	4 612 931	13 000	-	4 625 931	5 229 296	(603 365)
13 Conseillers et conseillères pédagogiques	4 956 690	286 376	-	5 243 066	5 008 326	234 740
14 Administration et gestion du Conseil	7 010 749	347 000	-	7 357 749	8 735 598	(1 377 849)
15 Fonctionnement et entretien des écoles	18 865 946	328 000	-	19 193 946	23 709 003	(4 515 057)
16 Éducation permanente, cours d'été et lanques int.	-	49 700	-	49 700	51 053	(1 353)
17 Transport des élèves	20 783 327	526 985	-	21 310 312	23 770 502	(2 460 190)
Total - Fonctionnement	220 785 058	2 215 938	-	223 000 996	225 081 726	(2 080 730)
Installations destinées aux élèves						
18 Location d'installations	160 941	-	-	160 941	160 941	0
18 Intérêts sur la dette à long terme	4 452 561	-	-	4 452 561	4 471 669	(19 108)
18 Amortissement des immobilisations	13 440 547	-	-	13 440 547	13 907 886	(467 339)
Total - Installations	18 054 049	-	-	18 054 049	18 540 496	(486 447)
Autres						
18 Financement de la dette antérieure 1998	570 114	-	-	570 114	570 114	-
19 Projets spéciaux	-	1 283 915	-	1 283 915	1 283 915	-
21 Provision pour éventualités	-	-	-	-	-	-
Total - Autres	570 114	1 283 915	-	1 854 029	1 854 029	-
Disponible aux fins de conformité	239 409 221	3 499 853	-	242 909 074	245 476 251	(2 567 177)
Autres						
20 Intérêts courus	-	-	-	-	-	-
20 Achats de terrains	-	-	-	-	-	-
20 Fonds générés par les écoles	-	2 550 000	-	2 550 000	2 550 000	-
Non disponible	-	2 550 000	-	2 550 000	2 550 000	-
Grand total	239 409 221	6 049 853	-	245 459 074	248 026 251	(2 567 177)

TITULAIRES DE CLASSE (# 1)
Budget 2022-2023

	Budget 2021-2022		Budget révisé 2021-2022		Budget 2022-2023		Écart () Réduction dépenses		
	ETP	Dépenses	ETP	Dépenses	ETP	Dépenses	ETP	Dépenses	
Palier élémentaire									
Personnel enseignant	750,0	72 324 937	729,5	71 206 821	689,5	68 572 057	(40,0)	(2 634 764)	(1)
Accompagnement en enseignement	8,0	754 735	9,0	869 626	8,0	894 791	(1,0)	25 165	
PPEEC	4,0	471 305	4,0	471 305	4,0	439 505	-	(31 800)	(2)
Frais de déplacement		69 068		69 068		150 000		80 932	(3)
Fournitures et services		746 307		590 291		-		(590 291)	
sous-total	762,0	74 366 352	742,5	73 207 111	701,5	70 056 353	(41,0)	(3 150 758)	
Palier secondaire									
Personnel enseignant	214,3	22 412 915	216,3	22 642 697	225,2	23 731 072	8,9	1 088 375	(1)
Accompagnement en enseignement	4,0	436 906	4,0	436 906	4,0	436 380	-	(526)	
PPEEC	1,0	114 891	1,0	114 891	1,0	116 522	-	1 631	
Frais de déplacement		23 023		23 023		50 000		26 977	
Fournitures et services		248 769		196 763		-		(196 763)	(3)
sous-total	219,3	23 236 504	221,3	23 414 280	230,2	24 333 974	8,9	919 694	
Grand total									
Personnel enseignant	981,3	96 515 689	963,8	95 742 246	931,7	94 190 328	(32,1)	(1 444 010)	(2)
Frais de déplacement		92 091		92 091		200 000		107 909	(3)
Fournitures et services		995 076		787 054		-		(787 054)	
Total	981,3	97 602 856	963,8	96 621 391	931,7	94 390 328	(32,1)	(2 123 155)	

Notes explicatives

1. Comprends les ajustements de postes selon les effectifs prévus, une prévision de 1% pour les augmentations salariales, de même que le mouvement sur la grille salariale.
2. Augmentation des dépenses en prévision d'une reprise des activités régulières avec les déplacements.
3. Réduction expliquée par :
 - le transfert de dépenses à Administration et gestion du Conseil (#14) pour mieux refléter le plan comptable du ministère; et
 - l'élimination des dépenses de 2020-2021 reportés à 2021-2022 suite à la clôture des états financiers.

**SUPPLÉANCE (# 2)
Budget 2022-2023**

	Budget 2021-2022	Budget révisé 2021-2022	Budget 2022-2023	Écart () Réduction dépenses
Palier élémentaire				
Personnel enseignant	4 268 883	4 268 883	4 354 261	85 378
Personnel - Aide à l'enseignement	736 970	736 970	751 710	14 739
Éducateurs et éducatrices de la petite enfance	100 000	100 000	100 000	-
sous-total	5 105 853	5 105 853	5 205 971	100 117
Palier secondaire				
Personnel enseignant	1 422 961	1 422 961	1 451 421	28 460
Personnel - Aide à l'enseignement	245 657	245 657	250 570	4 913
sous-total	1 668 618	1 668 618	1 701 991	33 373
Total	6 774 471	6 774 471	6 907 962	133 491 (1)

Note explicative

1. Estimation basé sur les tendances des années récentes.

AIDE À L'ENSEIGNEMENT (# 3) Budget 2022-2023

	Budget 2021-2022		Budget révisé 2021-2022		Budget 2022-2023		Écart () Réduction dépenses	
	ETP	Dépenses	ETP	Dépenses	ETP	Dépenses	ETP	Dépenses
Palier élémentaire								
Enfance en difficulté	221,0	12 562 296	221,0	12 407 710	216,5	12 596 415	(4,5)	188 704
PPEEC	5,0	339 871	5,0	339 871	4,0	294 056	(1,0)	(45 815)
sous-total	226,0	12 902 167	226,0	12 747 581	220,5	12 890 471	(5,5)	142 890
Palier secondaire								
Enfance en difficulté	38,0	2 392 996	38,0	2 375 106	42,5	2 589 189	4,5	214 082
PPEEC	1,0	72 716	1,0	72 716	1,0	73 514	-	798
sous-total	39,0	2 465 712	39,0	2 447 822	43,5	2 662 703	4,5	214 881
Grand total								
Enfance en difficulté	259,0	14 955 292	259,0	14 782 816	259,0	15 185 603	-	402 787
PPEEC	6,0	412 586	6,0	412 586	5,0	367 570	(1,0)	(45 016)
Total	265,0	15 367 878	265,0	15 195 402	264,0	15 553 173	(1,0)	357 771

(1)

Note explicative

1. Comprends les ajustements de postes selon les effectifs prévus, une prévision de 1% pour les augmentations salariales, de même que le mouvement sur la grille salariale. Le budget révisé fut diminué sans modification à la dotation pour tenir compte des postes non comblés, tandis que le budget anticipe les dépenses pour toute l'année scolaire.

**PETITE ENFANCE (# 4)
Budget 2022-2023**

Palier élémentaire
Éducation petite enfance

Total

Budget 2021-2022		Budget révisé 2021-2022		Budget 2022-2023		Écart () Réduction dépenses	
ETP	Dépenses	ETP	Dépenses	ETP	Dépenses	ETP	Dépenses
88,0	4 855 370	83,0	4 855 370	78,0	4 613 592	(5,0)	(241 778)
88,0	4 855 370	83,0	4 855 370	78,0	4 613 592	(5,0)	(241 778)

(1)

Note explicative

^{1.} Comprends les ajustements de postes selon les effectifs prévus, une prévision de 1% pour les augmentations salariales, de même que le mouvement sur la grille salariale.

MANUELS SCOLAIRES, MATÉRIEL ET FOURNITURES (# 5)
Budget 2022-2023

	Budget 2021-2022	Budget révisé 2021-2022	Budget 2022-2023	Écart () Réduction dépenses
Palier élémentaire				
Budget des écoles	3 926 492	3 960 271	4 106 091	145 820
Matériel EED	496 156	482 142	603 175	121 033
Réussite des élèves	95 800	117 134	118 419	1 285
Éducation en plein air	120 293	316 505	117 426	(199 079) (1)
Tutorat (anciennement PICO)	56 766	62 788	55 354	(7 434)
Autres	107 990	107 990	93 281	(14 709)
sous-total	4 803 497	5 046 830	5 093 746	46 916
Palier secondaire				
Budget des écoles	1 196 151	1 293 452	1 259 127	(34 325)
Matériel EED	152 940	152 387	160 319	7 932
Réussite des élèves	267 106	633 436	252 117	(381 319) (1)
Majeure Haute Spécialisation	316 200	470 922	319 415	(151 507) (1)
Autres	33 330	33 330	31 094	(2 236)
sous-total	1 965 727	2 583 527	2 022 072	(561 455)
Total	6 769 224	7 630 356	7 115 818	(514 538)

Note explicative

1. Reflète des dépenses de 2020-2021 reportés à 2021-2022 suite à la clôture des états financiers. Les revenus reportés de 2021-2022 seront ajustés au budget révisé 2022-2023 au besoin.

**ORDINATEURS (# 6)
Budget 2022-2023**

	Budget 2021-2022	Budget révisé 2021-2022	Budget 2022-2023	Écart () Réduction dépenses	
Palier élémentaire					
Budget des écoles et dépenses centrales	1 765 011	1 719 661	1 753 866	34 205	(1)
Ordinateurs	-	540 000	-	(540 000)	(2)
sous-total	1 765 011	2 259 661	1 753 866	(505 795)	
Palier secondaire					
Budget des écoles et dépenses centrales	361 040	362 315	392 876	30 561	(1)
Ordinateurs	-	180 000	-	(180 000)	(2)
sous-total	361 040	542 315	392 876	(149 439)	
Total	2 126 051	2 801 976	2 146 742	(655 234)	

Notes explicatives

1. Les coûts de logiciels, de réparation et d'achat d'équipement en informatique sont inclus dans les dépenses budgétées.
2. Élimination des dépenses ajoutées au budget révisé pour l'achat d'ordinateurs en 2020-2021 mais livré en 2021-2022 et l'achat d'équipements informatiques supplémentaires à cause de la pandémie.

SOUTIEN PROFESSIONNEL ET PARAPROFESSIONNEL (# 7)
Budget 2022-2023

	Budget 2021-2022		Budget révisé 2021-2022		Budget 2022-2023		Écart () Réduction dépenses		
	ETP	Dépenses	ETP	Dépenses	ETP	Dépenses	ETP	Dépenses	
Services pédagogiques									
Coordination des services	1,0		1,0		2,0		1,0		(1)
Orthophonie	5,0		5,0		5,0		-		
Aide orthophonie	4,0		4,0		4,0		-		
Travail social	16,4		16,4		15,0		(1,4)		
Travail social temporaire	2,0		2,0		2,0		-		(1)
Travail en santé mentale	2,0		2,0		2,0		-		
Psychologue	0,8		0,8		1,0		0,2		(1)
Psychologue associé	1,8		1,8		2,0		0,2		(1)
Psychométrie	2,0		2,0		2,0		-		
Coach en autisme	5,0		5,0		5,0		-		
Appui direct pédagogique	4,0		4,0		-		(4,0)		(2)
Appui au programme scolaire	-		2,0		2,0		-		
Soutien administratif	2,0		2,0		2,0		-		
Services contractuels									
sous-total	46,0	4 953 013	48,0	5 086 824	44,0	4 760 215	(4,0)	(326 609)	
PPEEC	0,6	203 155	0,6	203 155	2,0	224 198	1,4	21 043	(3)
Animation culturelle	14,0	984 587	14,0	984 587	14,0	1 044 956	-	60 369	
Soutien administratif	1,0	92 588	1,0	92 588	1,0	93 610	-	1 022	
Services informatiques	25,0	2 322 409	25,0	2 322 409	26,0	2 417 097	1,0	94 688	(4)
Support Trillium et autres	4,0	400 345	4,0	400 345	3,0	275 186	(1,0)	(125 159)	(5)
Surveillance du midi	46,2	965 583	46,2	820 000	21,1	523 345	(25,1)	(296 655)	(6)
Centre de ressources central	2,0	192 793	2,0	192 793	3,0	268 403	1,0	75 610	(7)
Services de communications	6,0	548 259	6,0	548 259	5,0	465 945	(1,0)	(82 314)	(8)
Autres dépenses									
Frais de déplacement		613 862		572 459		602 702		30 243	
Fournitures et services		1 040 725		1 040 225		1 023 635		(16 590)	
Frais de communications		48 840		48 840		52 320		3 480	
Frais et services contractuels		919 076		898 721		780 700		(118 021)	(9)
Divers		6 000		6 000		7 100		1 100	
sous-total		2 628 503		2 566 245		2 466 457		(99 788)	
Total	144,8	13 291 236	146,8	13 217 206	119,1	12 539 412	(27,7)	(677 794)	

Notes explicatives

- Ajustement des postes selon les besoins :
 - ajout d'un poste de coordination en travail social;
 - maintien de deux postes temporaires en travail social; et
 - augmentation de ,2 des dotations de psychologue et psychologue associé.
- Transfert des dépenses salariales des conseillers pédagogiques EED pour mieux respecter le plan comptable du Ministère.
- Ajustement de la dotation selon les besoins des programmes PPEEC. Le budget précédent incluait des dépenses anticipées de services contractuels et le budget courant inclut deux postes d'analystes en comportement. Le Conseil est pleinement financé pour ces programmes.
- Ajout d'un poste d'administration de la cybersécurité.
- Transfert d'un poste administratif en ressources humaines vers Administration et gestion du Conseil (#14) pour mieux respecter le plan comptable du Ministère.
- Élimination des dépenses additionnelles qui étaient requises en 2021-2022 en raison de la pandémie.
- Transfert d'un poste administratif en pédagogie de Perfectionnement professionnel (#9) pour mieux respecter le plan comptable du Ministère.
- Retrait d'un poste temporaire de conseillère ou conseiller en communication et marketing.
- Réduction des dépenses selon les besoins des services et secteurs.

SERVICES DE BIBLIOTHÈQUE ET D'ORIENTATION (# 8)
Budget 2022-2023

	Budget 2021-2022		Budget révisé 2021-2022		Budget 2022-2023		Écart () Réduction dépenses	
	ETP	Dépenses	ETP	Dépenses	ETP	Dépenses	ETP	Dépenses
Services de bibliothèque								
Palier élémentaire	24,8	1 396 725	24,8	1 396 725	24,2	1 454 014	(0,6)	57 289
Palier secondaire	14,7	860 378	14,7	860 378	15,2	897 192	0,5	36 814
sous-total	39,5	2 257 103	39,5	2 257 103	39,4	2 351 206	(0,1)	94 103
Services d'orientation								
Accompagnement – Planification de l'apprentissage, de carrière et de vie	2,0	200 984	1,5	151 903	2,0	206 461	0,5	54 558
Palier secondaire	11,2	1 255 847	11,2	1 255 847	11,3	1 294 490	0,1	38 643
sous-total	13,2	1 456 831	12,7	1 407 750	13,3	1 500 951	0,6	93 201
Autres dépenses								
Support accompagnement		8 500		8 500		-		(8 500)
Total	52,7	3 722 434	52,2	3 673 353	52,7	3 852 157	0,5	178 804

(1)

Note explicative

¹. Comprends les ajustements de postes selon les effectifs prévus, une prévision de 1% pour les augmentations salariales, de même que le mouvement sur la grille salariale.

**PERFECTIONNEMENT PROFESSIONNEL (# 9)
Budget 2022-2023**

	Budget 2021-2022		Budget révisé 2021-2022		Budget 2022-2023		Écart () Réduction dépenses	
	ETP	Dépenses	ETP	Dépenses	ETP	Dépenses	ETP	Dépenses
Personnel enseignant		574 417		574 417		450 000		(124 417) (1)
Personnel enseignant PIPNPE		226 879		213 753		221 394		7 641
Personnel des services à l'élève		90 000		70 000		99 800		29 800
Enfance en difficulté		95 000		95 000		95 000		-
Personnel en informatique		6 000		6 000		6 000		-
Bibliothèque		7 000		7 000		7 000		-
Conseillers pédagogiques et autres		192 163		75 000		-		(75 000) (2)
Autres		153 679		58 929		68 513		9 584
Centre de formation								
Appui administratif	2,0	183 970	2,0	183 970		-	(2,0)	(183 970) (2)
Coûts opérationnels		30 400		30 400		-		(30 400) (2)
Total	2,0	1 559 508	2,0	1 314 469	-	947 707	(2,0)	(366 762)

Notes explicatives

- Réduction basée sur une analyse des besoins et de l'historique des coûts actuels.
- Transfert des dépenses vers Conseillers/conseillères pédagogiques (#13) et Administration et gestion du Conseil (#14) pour mieux refléter le plan comptable du Ministère.

**CHEFS DE SECTION (# 10)
Budget 2022-2023**

	Budget 2021-2022		Budget révisé 2021-2022		Budget 2022-2023		Écart () Réduction dépenses	
		-		-		-		-
Chefs de section		-		-		-		-
Total		-		-		-		-

(1)

Note explicative

1. Le Conseil n'a pas de chefs de section.

**DIRECTIONS ET DIRECTIONS ADJOINTES (# 11)
Budget 2022-2023**

	Budget 2021-2022		Budget révisé 2021-2022		Budget 2022-2023		Écart () Réduction dépenses		
	ETP	Dépenses	ETP	Dépenses	ETP	Dépenses	ETP	Dépenses	
Palier élémentaire									
Directions	40,0	5 776 386	40,0	5 776 386	40,0	5 909 134	-	132 748	(1)
Directions adjointes	7,5	1 000 977	7,5	1 000 977	6,5	909 304	(1,0)	(91 674)	(2)
Direction adjointe ViaVirtuel	1,0	139 556	1,0	139 556	-	-	(1,0)	(139 556)	(3)
sous-total	48,5	6 916 919	48,5	6 916 919	46,5	6 818 438	(2,0)	(98 482)	
Palier secondaire									
Directions	15,0	2 136 051	15,0	2 136 051	15,0	2 238 566	-	102 515	(1)
Directions adjointes	9,7	1 288 927	9,7	1 288 927	10,7	1 454 053	1,0	165 127	(4)
sous-total	24,7	3 424 978	24,7	3 424 978	25,7	3 692 619	1,0	267 642	
Grand total									
Directions	55,0	7 912 437	55,0	7 912 437	55,0	8 147 700	-	235 263	
Directions adjointes	18,2	2 289 904	18,2	2 289 904	17,2	2 363 357	(1,0)	73 453	
Total	73,2	10 341 897	73,2	10 341 897	72,2	10 511 057	(1,0)	169 160	

Notes explicatives

1. Comprends une augmentation salariale de 1% de même que le mouvement sur la grille salariale.
2. Retrait d'une dotation de 0,5 à l'ÉE Gabrielle-Roy et 0,5 à l'ÉE Pavillon de la jeunesse ainsi que les augmentations salariales et le mouvement sur la grille salariale.
3. Retrait d'une dotation de 0,5 pour ViaVirtuel en vue des besoins du programme.
4. Ajout d'une dotation de 0,33 à l'ÉS Ronald-Marion, 0,33 à l'ÉS Gabriel-Dumont et 0,33 à l'ÉS David-St-Jacques ainsi que que les augmentations salariales et le mouvement sur la grille salariale.

**SECRETARIAT (# 12)
Budget 2022-2023**

	Budget 2021-2022		Budget révisé 2021-2022		Budget 2022-2023		Écart () Réduction dépenses		
	ETP	Dépenses	ETP	Dépenses	ETP	Dépenses	ETP	Dépenses	
Palier élémentaire									
Secrétaires	52,5	3 289 002	52,5	3 289 002	50,0	3 256 895	(2,5)	(32 107)	(1)
Appui administratif ViaVirtual	0,5	44 887	0,5	44 887	-	-	(0,5)	(44 887)	
Palier secondaire									
Secrétaires	26,8	1 875 632	26,8	1 875 632	26,8	1 957 001	-	81 369	(2)
Autres dépenses									
Perfectionnement professionnel		15 860		15 860		15 400		(460)	
Total	79,8	5 225 382	79,8	5 225 382	76,8	5 229 296	(3,0)	3 914	

Notes explicatives

1. Retrait d'une dotation de 0,5 aux écoles élémentaires Ronald-Marion, Laure-Rièse, Pierre-Elliott-Trudeau, Le Flambeau et l'Académie de la Tamise ainsi qu'une prévision de 1% pour les augmentations salariales, de même que le mouvement sur la grille salariale.
2. Retrait d'une dotation de 0,5 à l'ÉS Norval-Morriseau, ajout de 0,5 à David-Saint-Jacques et ainsi qu'une prévision de 1% pour les augmentations salariales, de même que le mouvement sur la grille salariale.

CONSEILLERS / CONSEILLÈRES PÉDAGOGIQUES (# 13)
Budget 2022-2023

	Budget 2021-2022		Budget révisé 2021-2022		Budget 2022-2023		Écart () Réduction dépenses		
	ETP	Dépenses	ETP	Dépenses	ETP	Dépenses	ETP	Dépenses	
Personnel									
Surintendance - Réussite des élèves	1,0		1,0		1,0		-		
Directions - Services pédagogiques	3,0		3,0		4,0		1,0		(1)
Directions jointes - Services pédagogiques	2,0		2,0		1,0		(1,0)		(1)
Directions de service EED	2,0		2,0		2,0		-		
Conseil pédagogique EED	6,0		6,0		6,0		-		
Affectation - appui direct aux élèves	(4,0)		(4,0)		-		4,0		(2)
Conseil pédagogique	11,0		11,0		11,0		-		(3)
Affectation - appui direct aux élèves									
Conseil pédagogique - Apprentissage par expérience	1,0		1,0		1,0		-		
Conseil pédagogique - Écoles sécuritaires et accueillantes	1,0		1,0		1,0		-		
Conseil pédagogique - Premières nations, Métis et Inuits	1,0		1,0		1,0		-		
Conseil pédagogique - Bien-être et santé mentale	3,0		3,0		3,0		-		
Conseil pédagogique - Tactic	1,0		1,0		1,0		-		
Conseil pédagogique - PIPNPE et mentorat	1,0		1,0		1,0		-		
Leader en santé mentale	1,0		1,0		1,0		-		
Petite enfance	2,0		2,0		2,0		-		
sous-total	32,0	3 333 249	32,0	3 333 249	36,0	4 358 295	4,0	1 025 046	
Autres									
Frais de déplacement		197 840		123 741		205 381		81 640	(4)
Fournitures et services		244 706		329 587		218 550		(111 037)	(5)
Frais de communications		18 540		18 540		18 760		220	
Meubles et équipement		30 500		19 250		15 300		(3 950)	(5)
Frais professionnels		184 372		305 089		80 600		(224 489)	(6)
Perfectionnement professionnel		-		-		111 440		111 440	
sous-total		675 958		796 206		650 031		(257 615)	
Total	32,0	4 009 207	32,0	4 129 455	36,0	5 008 326	4,0	878 871	

Notes explicatives

1. Conversion d'un poste de direction adjoint aux services pédagogiques à un poste de direction.
2. Transfert des dépenses de Soutien professionnel et paraprofessionnel (# 7) pour mieux refléter le plan comptable du Ministère.
3. Transfert des dépenses de Titulaires (# 1) pour mieux refléter le plan comptable du Ministère.
4. Augmentation des dépenses en prévision d'une reprise des activités régulières avec les déplacements.
5. Reflète des dépenses de 2020-2021 reportés à 2021-2022 suite à la clôture des états financiers. Les revenus reportés de 2021-2022 seront ajustés au budget révisé 2022-2023 au besoin.
6. Transfert des dépenses de Perfectionnement professionnel (#9) pour mieux refléter le plan comptable du Ministère.

ADMINISTRATION ET GESTION DU CONSEIL (# 14)
Budget 2022-2023

	Budget 2021-2022		Budget révisé 2021-2022		Budget 2022-2023		Écart () Réduction dépenses	
	ETP	Dépenses	ETP	Dépenses	ETP	Dépenses	ETP	Dépenses
Personnel								
Membres du Conseil	14,0		14,0		14,0		-	
Dir. de l'éducation et surintendances	7,0		7,0		7,0		-	
Bureau de la direction	6,0		6,0		5,0		(1,0)	(1)
Ressources humaines	15,5		16,0		20,0		4,0	(2)
Finances	9,0		9,0		9,0		-	
Achats	1,0		1,0		1,0		-	
Paie	7,0		7,0		7,0		-	
Informatique	1,0		1,0		1,0		-	
Autre soutien	2,0		2,0		3,0		1,0	(3)
Capacité de planification	1,0		1,0		-		(1,0)	(4)
sous-total	63,5	5 889 678	64,0	5 944 950	67,0	6 398 790	3,0	453 840
Perfectionnement professionnel								
Perfectionnement professionnel		29 535		29 535		87 356		57 821
Associations professionnelles		55 280		55 280		55 458		178
Fournitures et services								
Frais de déplacement		152 112		116 586		246 147		129 562 (5)
Fournitures et services de bureau		79 985		79 985		83 461		3 476
Frais de communications		70 358		70 358		148 878		78 520 (6)
Frais d'impression et de photocopies		29 530		29 530		29 530		-
Meubles et équipement		13 700		13 700		7 600		(6 100)
Matériel informatiques		9 300		9 300		11 000		1 700
Recrutement du personnel		-		-		88 000		88 000 (6)
Logiciels d'application		-		-		100 150		100 150 (7)
Frais et services contractuels								
Frais de vérification		55 000		55 000		55 000		-
Avis juridiques		138 000		138 000		293 000		155 000 (6)
Autres honoraires professionnels		51 500		51 500		156 400		104 900 (6)
Services contractuels		482 021		482 021		495 735		13 714
Frais et permis de logiciels		64 206		64 206		51 000		(13 206)
Frais d'entretien informatique		7 400		7 400		7 500		100
Autres								
Droits d'adhésion - Conseil		327 928		327 928		394 300		66 372 (8)
Divers		20 150		20 150		26 293		6 143
sous-total		1 586 005		1 550 479		2 336 808		786 330
Total	63,5	7 475 683	64,0	7 495 428	67,0	8 735 598	3,0	1 240 170

Notes explicatives

- Retrait du poste de direction adjointe des affaires corporatives.
- Comprends les changements suivants :
 - ajout d'un poste de Soutien professionnel et paraprofessionnel (#7) en raison de transfert des dépenses pour mieux respecter le plan comptable;
 - ajout d'un poste de Perfectionnement professionnel (#9) en raison de transfert des dépenses pour mieux respecter le plan comptable;
 - ajout d'un poste temporaire de recruteur;
 - ajout d'un poste temporaire d'adjointe administrative au secteur des ressources humaines; et
 - conversion d'un poste de conseiller aux ressources humaines de temporaire à permanent.
- Ajout d'un poste agent ou agente en équité et droits de la personne
- Transfert des dépenses à Fonctionnement et entretien des écoles (#15) pour mieux refléter le plan comptable du Ministère.
- Augmentation des dépenses en prévision d'une reprise des activités régulières avec les déplacements.
- Transfert des dépenses de Titulaires de classe (#1) pour mieux refléter le plan comptable du Ministère.
- Reflète une nouvelle initiative du secteur des ressources humaines pour le recrutement et la gestion des talents.
- Hausse principalement expliquée par l'augmentation des coûts estimés pour les négociations syndicales.

FONCTIONNEMENT ET ENTRETIEN DES ÉCOLES (# 15)
Budget 2022-2023

	Budget 2021-2022		Budget révisé 2021-2022		Budget 2022-2023		Écart () Réduction dépenses	
	ETP	Dépenses	ETP	Dépenses	ETP	Dépenses	ETP	Dépenses
Personnel								
Personnel du Secteur	22,0		22,0		22,0		-	
Personnel d'entretien	156,9		156,9		154,5		(2,4)	
Relations communautaires	6,0		6,0		6,0		-	
Affectation - Capacité de planification	(1,0)		(1,0)				1,0	
sous-total	183,9	13 595 758	183,9	14 055 913	182,5	13 547 411	(1,4)	(508 503)
Dépenses - SIEP								
Perfectionnement professionnel		20 200		5 200		35 205		30 005
Frais de déplacement		53 900		53 900		58 301		4 401
Fournitures et services		37 550		37 550		55 600		18 050
Frais de communications		14 658		14 658		14 658		-
Services contractuels		125 000		125 000		156 650		31 650
sous-total		251 308		236 308		320 414		84 106
Dépenses - écoles								
Perfectionnement professionnel		17 000		10 000		2 000		(8 000)
Assurances		60 000		210 000		210 000		-
Services publics		4 105 100		4 205 100		4 250 000		44 900
Entretien		1 819 375		2 028 912		1 860 596		(168 316)
Contrats de fonctionnement		2 346 557		2 346 557		2 575 492		228 935
Fournitures et équipement		405 800		377 900		395 845		17 945
Déplacement de classes mobiles		136 172		136 172		189 000		52 828
sous-total		8 890 004		9 314 641		9 482 933		168 292
Santé et sécurité								
Perfectionnement professionnel		19 327		19 327		19 327		-
Frais de déplacement		17 786		17 786		17 786		-
Fournitures et services		10 200		10 200		10 200		-
Entretien et contrats de fonctionnement		35 500		35 500		35 500		-
Services contractuels		165 300		165 300		165 300		-
sous-total		248 113		248 113		248 113		-
Relations communautaires								
Perfectionnement professionnel		5 550		5 550		5 550		-
Frais de déplacement		50 112		50 112		53 119		3 007
Fournitures et services		37 335		37 335		38 664		1 329
Frais de communications		4 440		4 440		3 700		(740)
Services contractuels		5 000		5 000		5 000		-
Frais et permis d'utilisation des logiciels		4 100		4 100		4 100		-
sous-total		106 537		106 537		110 133		3 596
Total	183,9	23 091 720	183,9	23 961 512	182,5	23 709 003	(1,4)	(252 509)

Notes explicatives

1. Comprends une diminution du temps supplémentaire requis pour le nettoyage en raison de COVID-19 ainsi qu'une provision pour des augmentations salariales de 1% et des mouvements sur la grille.
2. Représente des dépenses de 2020-2021 reportées à 2021-2022 suite à la clôture des états financiers. Les revenus reportés de 2021-2022 seront ajustés au budget révisé 2022-2023 au besoin.
3. Augmentation des dépenses de fonctionnement des écoles avec des augmentations contractuelles et l'inflation des coûts ainsi que le transfert des dépenses reliées au Service d'approvisionnement FRANCOachat pour mieux respecter le plan comptable et 120 000 \$ pour une nouvelle initiative d'inspections et d'entretiens du SIEP.

ÉDUCATION PERMANENTE, COURS D'ÉTÉ ET LANGUES INT. (# 16)
Budget 2022-2023

	Budget 2021-2022		Budget révisé 2021-2022		Budget 2022-2023		Écart () Réduction dépenses	
	ETP	Dépenses	ETP	Dépenses	ETP	Dépenses	ETP	Dépenses
Autres								
Perfectionnement professionnel		3 000		3 000		3 000		-
Frais de déplacement		1 353		1 353		1 353		-
Fournitures et services		8 500		8 500		8 500		-
Meubles et équipement		2 000		2 000		2 000		-
Frais professionnels		35 000		35 000		35 000		-
Droits d'adhésion - Conseil		1 200		1 200		1 200		-
Total	-	51 053	-	51 053	-	51 053	-	-

(1)

Note explicative

1. Reflète les dépenses nécessaires à la poursuite de la mise en oeuvre des volets du programme d'éducation pour les adultes.

TRANSPORT DES ÉLÈVES (# 17) Budget 2022-2023

	Budget 2021-2022	Budget révisé 2021-2022	Budget 2022-2023	Écart () Réduction dépenses
Administration - CSViamonde				
Appui à l'apprentissage	54 212	54 212	53 205	(1 007)
Autres dépenses	1 500	1 500		(1 500)
sous-total	55 712	55 712	53 205	(2 507)
Service de transport Francobus				
Frais d'administration	756 585	732 384	732 384	(0)
Services contractuels	20 771 616	21 286 431	21 895 958	609 527
sous-total	21 528 201	22 018 815	22 628 342	609 527
Service de transport des élèves Windsor-Essex				
Frais d'administration	15 963	15 963	15 963	-
Services contractuels	465 402	482 325	448 479	(33 846)
sous-total	481 365	498 288	464 442	(33 846)
Service de transport de Wellington Dufferin (Guelph, Orangeville)				
Frais d'administration	18 211	18 604	18 604	(0)
Services contractuels	660 051	595 474	605 909	10 435
sous-total	678 262	614 079	624 513	10 434
Total	22 743 540	23 186 893	23 770 502	583 609 (1)

Note explicative

1. Reflète l'impact des changements d'effectifs et de l'augmentation des taux contractuels des transporteurs. Il faut souligner que le total ne représente pas l'augmentation des coûts continus, car le budget 2022-2023 n'inclut pas de dépenses de nettoyages faisant partie du budget 2021-2022 en raison de la pandémie. Le Conseil a donc un déficit significatif au niveau du transport des élèves.

INSTALLATIONS DESTINÉES AUX ÉLÈVES (# 18)
Budget 2022-2023

	Budget 2021-2022	Budget révisé 2021-2022	Budget 2022-2023	Écart () Réduction dépenses	
Service de la dette					
Supportée par le ministère	4 753 153	4 753 153	4 452 561	(300 592)	
Non supportée par le ministère	34 955	34 955	19 108	(15 847)	
sous-total	4 788 108	4 788 108	4 471 669	(316 439)	(1)
Location d'installations	432 992	432 992	160 941	(272 051)	(2)
Amortissement des immobilisations	14 500 000	14 500 000	13 907 886	(592 114)	
Financement de la dette antérieure 1998	570 114	570 114	570 114	-	
Total	20 291 214	19 858 222	19 110 610	(864 165)	

Notes explicatives

1. Reflète une diminution des charges d'intérêts suite aux remboursements de la dette.
2. Le montant au budget révisé 2021-2022 était le maximum de la subvention disponible, tandis que le budget 2022-2023 reflète l'estimation des coûts actuels. L'écart entre la subvention et les dépenses sera transféré aux revenus reportées.

PROJETS SPÉCIAUX (# 19)
Budget 2022-2023

	Budget 2021-2022	Budget révisé 2021-2022	Budget 2022-2023	Écart () Réduction dépenses
REVENUS				
Ministère de l'Éducation				
Fonds pour les priorités et les partenariats (FPP)				
Soutien au tutorat	-	-	588 550	588 550
Connectivité dans les écoles	-	436 383	-	(436 383)
Stratégie pour les mathématiques	309 624	309 624	309 600	(24)
Élargissement des progr MHS	-	228 000	-	(228 000)
Coach d'appui au progr scolaire	-	226 404	226 404	-
Fonds pour l'administration de l'excellence en éducation (FAEE)	-	150 000	-	(150 000)
Réengagement des élèves et aides à l'évaluation de la lecture	-	144 030	-	(144 030)
Intervention précoce en maths pour élèves ayant besoins particuliers	-	-	110 800	110 800
Apprentissage pendant l'été pour élèves ayant besoins particuliers	-	-	104 700	104 700
Antidote	-	95 000	-	(95 000)
Subventions des cours menant à des QA en mathématiques	-	58 500	-	(58 500)
Fonds pour l'appr. et l'innovation à l'intention du personnel ens. (AILEE)	45 000	45 000	-	(45 000)
Rétention des élèves	-	43 157	43 200	43
Réussite des élèves dans les classes décloisonnées	-	39 330	-	(39 330)
Cours menant à des QA en orientation	-	33 565	-	(33 565)
Formation en entrepreneuriat	-	-	30 000	30 000
Mesures de soutien liées à la mise en oeuvre du décloisonnement	-	29 315	27 500	(1 815)
Accent sur les jeunes	-	25 000	-	(25 000)
Bien-être et santé mentale	23 010	23 010	-	(23 010)
Cours menant à une QA en autisme	21 000	21 000	-	(21 000)
Participation des parents	18 200	18 200	-	(18 200)
Soutiens, formation et ressources en santé	-	-	12 000	12 000
Bourses pour l'apprentissage des métiers spécialisés	-	13 000	11 000	(2 000)
Élaboration et mise en oeuvre du protocole pour la lutte contre la traite sexuelle	-	10 158	-	(10 158)
Cours menant à une QA en EED	-	-	10 000	10 000
Éducation de langue française (PAL)	10 000	10 000	-	(10 000)
Bien-être du personnel	-	9 521	-	(9 521)
Programme de cricket axé sur les demandes	-	6 500	-	(6 500)
Soutiens au transport et à la stabilité pour les enfants et les jeunes pris en charge	-	2 500	-	(2 500)
FPP relié à la pandémie COVID-19				
Soutien en personnel supplémentaire	1 173 657	2 347 313	-	(2 347 313)
Transport	655 600	1 311 200	-	(1 311 200)
Soutien suppl. au fonct. des écoles	115 264	230 527	-	(230 527)
Soutien à la santé mentale	143 405	286 810	-	(286 810)
Soutien à l'éducation spécialisée	82 599	165 198	-	(165 198)
Réinsertion des élèves et soutiens dans l'évaluation de la lecture	143 896	143 896	-	(143 896)
MSGSC achats EPI/FEE/HEPA	-	1 497 411	-	(1 497 411)
sous-total	2 741 254	7 959 552	1 473 754	(6 485 798)
Ministère de la Formation et des Collèges et Universités				
PAJO	-	132 458	98 126	(34 332)
Autres				
Progr Odyssee moniteurs de langue	-	240 899	175 000	(65 899)
Revenus avant allocation aux initiatives	2 741 254	8 332 909	1 746 880	(6 586 029)
Allocations aux initiatives	(2 498 978)	(4 983 364)	(462 965)	4 520 399
Revenus supportant autres dépenses	242 276	3 349 545	1 283 915	(11 106 428)

Notes explicatives

1. Représente le financement des Fonds pour les priorités et les partenariats (FPP) comme annoncé.

AUTRES (# 20)
Budget 2022-2023

	Budget 2021-2022	Budget révisé 2021-2022	Budget 2022-2023	Écart () Réduction dépenses
Intérêts courus	-	-	-	-
Achat de terrains	-	-	-	-
Fonds générés par les écoles	3 830 000	3 830 000	2 550 000	(1 280 000)
Provision pour éventualités	-	-	-	-
Total	3 830 000	3 830 000	2 550 000	(1 280 000) (1)

Note explicative

1. Ajusté pour tenir compte de la tendance historique des cinq dernières années.



SECTION 1 Rapport

SECTION 2 Effectifs

SECTION 3 Dotation

SECTION 4 Budget

SECTION 5 **Gouvernance**

SECTION 6 Éducation

SECTION 7 Autres services

SECTION 8 Résultats OGRE

SECTION 9 Immobilisations


SECTION 10 Réserves
(excédents
accumulés)

SECTION 5

Gouvernance


Membres du Conseil – 2022-2023

Geneviève Oger
Présidente




Toronto Ouest

Benoit Fortin
Vice-Président



Toronto (Est)

Sylvie A. Landry
Membre du Conseil



Haliburton,
Northumberland,
Peterborough,
Durham, Kawartha
Lake et Hastings

Éric Lapointe
Membre du Conseil



Bruce, Dufferin,
Grey et Simcoe

Véronique Emery
Membre du Conseil




Fort Érie, Port
Colborne,
Thorold,
Welland, Niagara
Falls, Pelham,
Wainfleet,
Niagara-on-the-
Lake, St.
Catharines

Pascale Thibodeau
Membre du Conseil




Waterloo, Comté
de Wellington,
Middlesex, Perth
et Huron

Karine Ricard
Membre du Conseil



York

Pierre Lambert
Membre du Conseil




Oxford, Elgin,
Lambton et
Chatham-Kent

Pierre Girouard
Membre du Conseil



Hamilton-
Wentworth, Halton
et Brant

Chloë Robert
Membre du Conseil



Toronto
(Centre)

Yvon Rochefort
Membre du Conseil



Peel

Guillaume Teasdale
Membre du Conseil



Essex

Marème Diongue
Élève-conseillère



Tout le territoire

Marie-Lys Wabgou
Élève-conseillère



Tout le territoire

Plan stratégique pluriannuel

Le Conseil scolaire Viamonde a adopté son plan stratégique quinquennal lors d'une réunion publique extraordinaire le 2 décembre 2020.

Le plan stratégique pluriannuel 2021-2025 est axé sur les orientations stratégiques suivantes :

1. Des élèves épanouis et engagés
2. Une organisation à l'écoute, performante et innovante
3. Un carrefour francophone accueillant et ouvert sur ses communautés
4. Une gouvernance responsable

Comme le plan stratégique pluriannuel se veut le véhicule des grandes orientations du conseil scolaire, l'administration en assure la mise en œuvre et présente des rapports trimestriels en novembre, mars et juin au Conseil. Ces rapports rendent compte des actions concrètes entreprise pour atteindre les objectifs stratégiques.

PLAN STRATÉGIQUE 2021-2025



Ce nouveau plan stratégique, réalisé en concertation avec l'ensemble de notre communauté scolaire, a pour ambition d'inspirer une jeunesse francophone fière et porteuse d'avenir.

MISSION

Viamonde, chef de file en éducation, se dédie à offrir des écoles novatrices à taille humaine où les élèves sont citoyennes et citoyens du monde.

VISION

Engagé vers l'excellence en éducation, Viamonde est reconnu comme un allié indispensable à la réussite et au bien-être collectifs.

VALEURS

Collaboration, cohérence, communication, respect des différences, leadership

PROMESSE

À la fin de sa 12^e année, l'élève Viamonde :

1. Sait communiquer
2. Fait preuve d'un esprit critique, créatif et innovateur
3. Vit en équilibre émotionnel
4. Agit de façon proactive
5. Contribue au monde numérique avec intelligence
6. Collabore et exerce du leadership
7. Intervient avec éthique, engagement et écoresponsabilité

ORIENTATION STRATÉGIQUE 1

Des élèves épanouis et engagés

STRATÉGIE 1

Déployer des outils et des approches qui favorisent le plein épanouissement des élèves.

STRATÉGIE 2

Former des citoyennes et des citoyens du monde responsables et respectueux de la diversité.

STRATÉGIE 3

Rendre l'offre scolaire et parascolaire francophone plus diversifiée et accessible.

ORIENTATION STRATÉGIQUE 2

Une organisation à l'écoute, performante et innovante

STRATÉGIE 4

Préconiser une planification concertée axée sur l'efficacité et l'écoresponsabilité.

STRATÉGIE 5

Accroître la capacité de recruter et de retenir un personnel épanoui, qualifié et compétent.

STRATÉGIE 6

Offrir des environnements modernes propices à l'apprentissage et à l'innovation pédagogique.

STRATÉGIE 7

Appuyer le personnel des écoles avec des services adaptés aux besoins locaux.

ORIENTATION STRATÉGIQUE 3

Un carrefour francophone accueillant et ouvert sur ses communautés

STRATÉGIE 8

Encourager l'engagement et la participation des familles.

STRATÉGIE 9

Tisser des liens de collaboration qui soutiennent la vitalité et la visibilité de la communauté francophone.

STRATÉGIE 10

Cultiver l'équité et l'inclusion, et valoriser la diversité.

ORIENTATION STRATÉGIQUE 4

Une gouvernance responsable

STRATÉGIE 11

S'acquitter de nos responsabilités vis-à-vis de nos communautés et de nos partenaires avec rigueur et diligence.

STRATÉGIE 12

Veiller à la transparence, à l'équité, à l'efficacité et à la redevabilité dans le déploiement des ressources humaines, matérielles et financières.

STRATÉGIE 13

Promouvoir un climat positif qui soutient le rendement et le bien-être des élèves et du personnel.





- SECTION 1 Rapport
- SECTION 2 Effectifs
- SECTION 3 Dotation
- SECTION 4 Budget
- SECTION 5 Gouvernance
- SECTION 6 Éducation**
- SECTION 7 Autres services
- SECTION 8 Résultats OGRE
- SECTION 9 Immobilisations
- SECTION 10 Réserves
(excédents
accumulés)

SECTION 6

Éducation

Cadre d'efficacité, apprentissage et innovation pédagogique

Description

Les Services éducatifs de la programmation et du cadre d'efficacité travaillent auprès du personnel enseignant et des divers intervenantes et intervenants des écoles à perfectionner la pratique pédagogique. C'est par le biais de formations, d'expérimentations, de projets d'accompagnement, d'initiatives et d'appuis continus et ponctuels que le personnel enseignant est amené à apporter des changements dans leur pratique, à adapter leur enseignement aux caractéristiques et besoins des élèves et à travailler en collaboration avec les diverses intervenantes ou divers intervenants. Différents projets favorisant l'utilisation de la technologie au service de l'apprentissage permettent aux élèves de développer des compétences à utiliser des outils de travail et de communication à l'ère numérique afin de s'ouvrir sur le monde. Ils pourront ainsi occuper un espace en français pour se reconnaître, s'affirmer et grandir sur le plan des réalités ontarienne et mondiale et devenir des citoyennes et citoyens numériques compétents.

Pour les écoles secondaires, le Conseil offre une programmation d'excellence pour toutes les écoles secondaires. Les programmes qui sont implantés permettent d'enrichir l'expérience d'apprentissage des élèves du Conseil. Parmi la programmation, on notera, la mise en œuvre d'activités d'apprentissage par l'expérience, l'intégration de la programmation et des activités STIAM, les programmes de la Majeure Haute Spécialisation (MHS), l'élargissement du Programme d'apprentissage pour les jeunes de l'Ontario (PAJO) et du programme à Double Reconnaissance de Crédit (DRC), le programme de placement avancé (*Advanced placement- AP*), le programme d'éducation intermédiaire et le diplôme du Baccalauréat International (BI), ainsi que d'autres programmes d'excellence locaux développés selon les besoins et le contexte de chacune des communautés scolaires.

Le programme Éducation internationale regroupe quatre volets qui ont en commun d'augmenter la visibilité et le rayonnement du Conseil scolaire Viamonde.

1. *Relations internationales* : favorise le développement de programmes de coopération éducative entre partenaires de différents pays.

2. *Mondialiser l'expérience éducative des élèves de Viamonde – Perspective internationale* : permet l'ajout d'une perspective mondiale au curriculum offert dans nos écoles, visant notamment l'offre d'un certificat d'études internationales.
3. *Viamonde international (recrutement d'élèves internationaux)* : vise notre appropriation d'une part du marché croissant d'élèves internationaux qui veulent étudier au Canada.
4. Appui aux écoles offrant des programmes du BI : contribue à la mise en œuvre et au développement de programmes d'excellence.

Services fournis

- Activités de formation et d'accompagnement pour répondre aux besoins particuliers des écoles (littératie, numératie, planification et évaluation des apprentissages, différenciation pédagogique, le développement socioaffectif, l'intégration des technologies en salle de classe (STIAM), commentaires de bulletin élémentaire et secondaire, appui en programmation, accompagnement du programme de la maternelle et du jardin d'enfants, les apprentissages essentiels, les éléments fondamentaux en mathématiques, gestion de classe, planification à rebours et spiralee, l'enseignement explicite, sensibilisation aux fonctions exécutives, les compétences transférables et les habiletés d'apprentissage et habitudes de travail (HAHT);
- Formations relatives aux diverses technologies éducatives telles que *l'Environnement d'apprentissage virtuel (EAV)*, Office 365, TEAMS (incluant les tutoriels, vidéos et procéduriers), les différentes applications ou logiciels, médias sociaux, le tableau blanc interactif, la robotique et appareils technologiques (réalité virtuelle, caméras, éclairage, son, enregistrement);
- Appui aux écoles en programmation dans le cadre de la mise en œuvre du nouveau programme-cadre de mathématiques 1^{re} à la 8^e année;
- Émissions hebdomadaires *Indicatif présent* afin d'appuyer les équipes-écoles en techno pédagogie;
- Appui aux écoles pour la promotion de l'équité et contrer la cyberintimidation;
- Participation au Défi Génie Inventif (au conseil et à l'extérieur de la province);
- Participation à Zone 01;
- Foire d'innovation (*Foire IP 21*) en virtuel;
- Participation à *l'Heure du code*;
- Tournée réalité virtuelle pour la promotion des métiers;

- Appui quotidien au personnel des écoles par courriel aidepedago et sur TEAMS (l'heure d'appui aidepedago);
- *Programme d'insertion professionnelle du nouveau personnel enseignant (PIPNE)*;
- Préparation de matériel d'appui pour l'animation d'activités pédagogiques, de bien-être et d'apprentissage professionnel au sein des écoles lors des journées pédagogiques notamment pour l'équité, l'inclusion, le bien-être, l'enseignement des mathématiques et l'analyse des données pour le PAÉ;
- Accompagnement des directions afin de développer le leadership pédagogique de l'équipe-école, monitoring, culture des données (outil de gestion de données *Compass 4 Success et Encompass*), suivi des Plans d'amélioration et d'équité des écoles élémentaires et secondaires, leadership et mise en œuvre de la RAI;
- Recrutement d'élèves internationaux;
- Appui et accompagnement des élèves internationaux inscrits;
- Appui au personnel des écoles qui accueillent des élèves internationaux par l'entremise de formations diverses;
- Appui aux familles qui ne sont pas canadiennes et qui désirent inscrire leurs enfants dans les écoles du Conseil scolaire Viamonde;
- Appui aux écoles offrant les programmes du Baccalauréat international;
- Développement de partenariats pédagogiques avec certaines agences externes; et,
- Mise en œuvre du programme menant au certificat d'études internationales : développement de matériel pédagogique, formation du personnel enseignant.

Services aux élèves

Description

Le personnel des Services aux élèves traite les demandes de référence selon les besoins particuliers de chaque élève. Le volume des demandes est de l'ordre de 11% des effectifs du Conseil.

Entre autres, les études de cas permettent au personnel des écoles et des services aux élèves de mieux comprendre les problématiques observées, puis d'évaluer les besoins réels et les interventions à mettre en place. Le but des études de cas est d'accompagner les directions d'écoles, le personnel enseignant et d'appui, puis les parents pour mieux répondre aux besoins des élèves et d'assurer leur réussite. Lors des études de cas, le personnel impliqué cible les interventions appropriées afin d'assurer des services tant de la part du personnel du Conseil qu'au niveau communautaire.

Services fournis

- Équipes de soutien pour aider les écoles à mieux répondre aux besoins d'enfants avec des défis importants reliés à leur comportement, leur apprentissage ou leur santé mentale;
- Équipes de soutien impliquant une consultante en autisme pour les élèves atteints de troubles du spectre autistique (TSA);
- Accompagnement et appui offert au niveau des écoles soit au niveau du processus d'aide (suivi de l'élève à risque ou suivi de l'élève avec PEI), pour la formulation des forces et besoins, pour la rédaction des plans d'enseignement individualisé (PEI), des plans de transition et de comportement, de l'utilisation de la technologie d'aide par l'élève en salle de classe;
- Organisation, gestion et préparation de la documentation reliée au processus des comités IPR (identification, placement et révision annuelle);
- Services de formations et d'évaluation d'utilisation de la technologie d'aide et de différents logiciels;
- Services d'évaluation et de traitement en orthophonie;
- Services d'évaluation psychopédagogique, académique et autres selon le besoin;
- Coordination des achats, mises à l'essai, formations et transferts internes-externes reliés aux portables et iPads; et,
- Coordination de l'achat d'équipement spécialisé (systèmes MF, aides physiques ou visuels, besoins sensoriels).

De plus, les membres des services aux élèves ont offert de l'appui au personnel dans les écoles ou en virtuel dans les domaines suivants :

- Rédaction des plans d'enseignement individualisé (PEI) et des plans de transition;
- Planification des stratégies d'enseignement et d'apprentissage pour les élèves;
- Rédaction des plans de sécurité;
- Observations en salle de classe (ou en mode virtuel) pour mieux cibler les défis et les pistes d'intervention;
- Modélisations de stratégies à différents intervenants afin de bâtir la capacité du personnel et harmoniser les approches;
- Soutien aux intervenants œuvrant dans les classes distinctes (PPEEC, TSA, CPV).

Des protocoles d'entente ont été élaborés et sont révisés régulièrement avec des organismes communautaires de différentes régions pour mieux desservir les élèves et leurs familles que ce soit au niveau des services de soins physiques, thérapeutiques ou en santé mentale. Des rencontres ont aussi été organisées avec les organismes des différentes régions du conseil afin de permettre aux directions d'école et aux enseignants ressources EED de connaître et comprendre les programmes de planifications coordonnées de services offerts par les organismes.

Bien-être et santé mentale

Description

En lien avec l'orientation stratégique *Des élèves épanouis et engagés* et la stratégie *Déployer des outils et des approches qui favorisent le plein épanouissement des élèves*, le Conseil scolaire déploie des soutiens au personnel, aux élèves et à leurs familles pour soutenir le bien-être et la santé mentale de sa communauté scolaire. En renforçant la capacité du personnel, des élèves, des parents et en agissant à titre de liaison entre les écoles et les agences communautaires par la création et le maintien de partenariats, l'équipe favorise la mise en place des conditions organisationnelles propices à un milieu de bien-être et permet de soutenir les élèves à réaliser leur plein potentiel et à vivre du succès.

En lien avec la mise en œuvre de la Stratégie Ontarienne de santé mentale et lutte contre les dépendances, le *Modèle harmonisé et intégré (MHI)*, est un modèle de soutien échelonné pour les écoles qui est axé sur les services de niveaux 1 (promotion de la santé mentale) et 2 (prévention). Afin d'appuyer cette mise en œuvre l'équipe de santé mentale du Conseil intervient dans le développement, la diffusion et l'implantation de stratégies visant le bien-être et la santé mentale des élèves. Cette équipe intervient principalement dans le cadre du Modèle harmonisé et intégré.

L'équipe de travail social soutient le bien-être des élèves par la mise en place d'interventions et de stratégies ciblées aux niveaux 2 et 3.

Ces équipes travaillent de concert avec les équipes de l'enfance en difficulté (EED) et des Services pédagogiques sur les dossiers touchant le bien-être des élèves.

Services fournis

- Appui aux membres du personnel visant à mettre en œuvre des stratégies efficaces pour favoriser la santé mentale des élèves lors du retour à l'école;
- Mise en œuvre des excursions virtuelles, des zones de régulation au sein des écoles et travailler la mise en place de programmes axés sur les données probantes;
- Mise en œuvre du plan de lutte contre les dépendances au sein du conseil scolaire et du programme de prévention ciblée « Prévention » (CAMH);

- Maintien de l'initiative visant à inclure la voix des élèves par l'entremise de l'implication auprès des élèves CPÉ;
- Développement de la capacité des membres du personnel à intervenir notamment sur les plans de sécurité en situation de risque de suicide, fuites, ou crises (ASIST/Safe Talk);
- Prestation de services liés aux besoins identifiés en matière de bien-être et santé mentale dans les écoles par l'équipe de travailleurs en santé mentale et les travailleurs sociaux;
- Appui aux interventions touchant l'évaluation du risque et la menace dans les écoles;
- Développement d'initiatives visant à inclure la voix des parents et de la communauté et faciliter l'accès aux services;
- Mise à jour des ententes collaboratives en santé mentale avec les partenaires communautaires.

Services à la petite enfance

Description

Le personnel ressource en petite enfance voit à la mise en œuvre du *Cadre stratégique renouvelé pour la petite enfance et les services de garde d'enfants de l'Ontario (2017)* du ministère de l'Éducation. En collaboration avec les services pédagogiques, la formation et l'accompagnement du personnel de la petite enfance sont assurés. Le lien avec les différents partenaires et bailleurs de fonds est une priorité. Les garderies, les services de garde, les centres pour l'enfant et la famille *ON y va*, les réseaux régionaux sont des partenaires essentiels à la réussite des projets de petite enfance au sein des écoles du Conseil.

Services fournis

- Gestion de programmes avant et après l'école là où il n'y a pas de service de garderie;
- Gestion de deux Centres pour l'enfant et la famille *ON y va* dans deux écoles de Toronto;
- Appui ponctuel aux écoles, aux centres *ON y va* et aux garderies en matière de coaching et d'accompagnement;
- Participation aux formations provinciales et régionales pour la petite enfance;
- Coordination d'ententes entre les garderies et les municipalités;
- Formation du personnel des garderies et des centres pour l'enfant et la famille *ON y va* opérant dans les écoles du Conseil;
- Accompagnement des opérateurs de nouvelles garderies dans les écoles du Conseil;
- Liaison entre les secteurs du Conseil et les garderies dans les écoles;
- Participation aux réseaux régionaux en langue française et autres tables régionales et municipales de services à la petite enfance sur l'ensemble du territoire; et,
- Élaboration et livraison des programmes d'accueil et de formation en virtuel et en présentiel, pour les nouvelles familles qui inscrivent leurs enfants à la maternelle.

Éducation citoyenne et leadership culturel

Description

L'équipe de l'Éducation citoyenne et leadership culturel (ÉCLC) appuie le leadership des élèves à travers une série d'initiatives permettant aux élèves d'explorer et développer leur identité culturelle et écoresponsable. L'équipe ÉCLC comprend les services d'animation culturelle, d'éducation environnementale et d'éducation autochtone. L'équipe propose et planifie, en collaboration avec le personnel de l'école et de la communauté, des activités qui permettent aux élèves de développer leur sens d'appartenance à la francophonie, leurs liens aux communautés autochtones et leurs responsabilités en tant que citoyennes et citoyens respectueux de l'environnement. Le service travaille fort pour assurer l'intégration des perspectives des francophones en milieu minoritaire, ainsi que celles des peuples autochtones, à travers les programmes-cadres et les ressources du Conseil.

Services fournis

- Appui aux écoles dans les initiatives pour améliorer la communication orale chez les élèves;
- Appui aux élèves conseillers, élèves du Comité de participation des élèves (CPÉ) et conseils d'élèves;
- Appui aux membres du personnel à la mise en œuvre des stratégies de leadership et en pédagogie culturelle;
- Préparation d'activités de développement du leadership chez les élèves;
- Promotion et valorisation d'activités régionales et provinciales (p. ex., Jeux franco-ontariens, VisionArt, FESFO);
- Appui aux formations en lien à l'éducation autochtone et l'éducation environnementale;
- Intégration de pratiques écoresponsables dans la planification de projets régionaux et systémiques;
- Organisation d'activités de sensibilisation aux perspectives autochtones;
- Organisation d'activités de sensibilisation aux pratiques écoresponsables;
- Consultation et collaboration avec des partenaires autochtones;
- Validation et communication de la reconnaissance du territoire sur l'ensemble du territoire Viamonde;
- Appui aux écoles participantes aux initiatives ÉcoÉcoles.

Écoles sécuritaires et bienveillantes

Description

L'équipe des écoles sécuritaires et bienveillantes déploie des outils et des approches qui favorisent le plein épanouissement des élèves afin d'assurer des environnements sécuritaires, dans lesquelles règnent l'équité, la bienveillance et le respect des différences. Composé d'une direction de service et une équipe de conseillers pédagogiques et accompagnateurs, l'équipe appuie les écoles dans le développement des plans pour contrer l'intimidation et dans l'analyse de données probantes touchant la sécurité, la bienveillance et l'accueil. L'équipe est aussi amenée à intervenir dans des situations ponctuelles et offre un accompagnement auprès de la direction, du personnel ou des élèves.

Services fournis

- Appui ponctuel aux écoles vivant des enjeux touchant l'inclusion, l'équité ou le respect des différences;
- Appui aux écoles dans le développement du Plan de prévention et d'intervention en matière d'intimidation (PPIMI);
- Formation du personnel des écoles sur les pratiques réparatrices;
- Accompagnement des directions d'école avec l'analyse des données touchant le climat scolaire;
- Gestion des concours sensibilisant les élèves à la lutte contre l'intimidation et l'importance de l'inclusion;
- Développement de ressources et activités pour contrer l'intimidation;
- Développement de ressources et activités pour promouvoir la justice sociale et l'inclusion;
- Appui à la mise en place d'alliances et clubs de justice sociale dans les écoles;
- Préparation de formations lors des journées pédagogiques touchant le comportement positif, la traite sexuelle, la prévention des mauvais traitements d'ordre sexuel, la violence en milieu de travail et autres thématiques.

Éducation permanente

Description

L'éducation permanente combine les services d'éducation des adultes et les cours d'été aux élèves de la 7^e à la 12^e année. Plusieurs options de cours sont offertes aux élèves du secondaire au-delà de la journée scolaire. La continuité de l'apprentissage est essentielle pour préparer les élèves à acquérir les connaissances et les compétences nécessaires pour réussir l'année d'études, un cours ou son programme postsecondaire choisi. Pour assurer la vitalité des collectivités, l'éducation permanente offre des cours de français aux partenaires des couples exogames afin qu'ils puissent participer pleinement à la vie scolaire et favoriser un meilleur appui avec les devoirs et études de leurs enfants.

Services fournis

- Cours d'été de littératie et numératie aux élèves des 7^e et 8^e années;
- Cours de récupération de crédit offert l'été aux élèves de la 9^e à la 12^e année;
- Cours à crédit offerts l'été aux élèves de la 9^e à la 12^e année (l'offre de cours basé sur les besoins et intérêts des élèves);
- Crédits de COOP offerts l'été aux élèves, avec possibilités de placements virtuels et présentiels;
- Cours d'anglais pour débutants (à crédit) offerts aux élèves de la 9^e à la 12^e année;
- Services d'enseignants ressources EED et aide-enseignants EED offerts aux élèves inscrits aux cours d'été; et,
- Cours de français (niveaux débutant et intermédiaire) offerts aux parents des élèves du Conseil scolaire Viamonde.

Stratégie du développement du leadership

Description

En lien avec l'orientation 2 du plan stratégique, *Une organisation à l'écoute, performante et innovante* et la stratégie *Accroître la capacité de recruter et de retenir un personnel épanoui, qualifié et compétent*, la stratégie du développement du leadership mise sur le renforcement des pratiques en leadership et sur le développement des capacités des leaders. La stratégie du développement du leadership vise :

- le recrutement et la sélection de leaders par une planification de la relève ordonnée et innovatrice;
- le développement des capacités des leaders grâce au mentorat, à l'évaluation du rendement et aux occasions d'apprentissage différencié qui répondent aux besoins des leaders dans divers contextes et à différentes étapes de leur carrière; et,
- le soutien offert aux leaders pour faciliter l'accès à l'information et l'établissement d'un alignement entre les différentes initiatives du Conseil et du ministère de l'Éducation.

Services fournis

Au niveau des directions et directions adjointes, la stratégie du développement du leadership comprend différentes activités en général :

- Accompagnement des surintendances auprès des écoles;
- Programme de mentorat à l'intention des directions d'écoles et des directions adjointes nouvellement nommées;
- Réseau Direction 21 pour le développement du leadership pédagogique, administratif et technologie;
- Participation au *Programme de mentorat à l'intention des nouveaux leaders scolaires (ADFO)*; et,
- Évaluation du rendement des directions d'école et des directions adjointes.

De manière plus spécifique, les stratégies du développement en leadership misent sur le renforcement de cinq pratiques, tirées du Cadre de leadership de l'Ontario pour les directions et directions adjointe :

1-Établir les orientations de l'école

- Rencontres du comité de gestion et des équipes de la réussite;
- Formations du CFORP offertes aux directions sur les aspects légaux de la direction d'école;

- Appui aux directions concernant le processus de suivi des plans d'amélioration et d'équité des écoles (PAÉE).

2-Nouer des relations et développer la capacité des gens

- Appui aux directions des différents services pour les projets dans les écoles (p. ex., animation culturelle et construction identitaire, enfance en difficulté, écoles sécuritaires et bienveillantes, services pédagogiques, santé mentale).

3-Mettre au point l'organisation pour soutenir les pratiques souhaitées

- Utilisation du matériel d'autoévaluation Viamonde accompagnant l'outil web d'autoévaluation Viamonde pour le monitoring des pratiques pédagogiques;
- Visites par l'équipe du cadre d'efficacité.

4-Améliorer le programme d'enseignement

- Accompagnement ponctuel et élaboration de parcours dans le cadre des communautés d'apprentissage professionnelles (CAP);
- Analyse des données Encompass pour le suivi et l'intervention des élèves à risque afin d'assurer une réponse à l'intervention (RAI) adéquate;
- Diffusion du matériel auprès des directions d'école pour le monitoring des pratiques pédagogiques sur la plateforme d'Environnement d'apprentissage virtuel (EAV);
- Programme de mentorat pour l'accueil des stagiaires (ViaMentorat).

5-Assurer l'imputabilité

- Capsules d'informations liées à des thématiques animées par le secteur des ressources humaines (p. ex., stratégies d'évaluation du personnel);
- Évaluation du rendement du personnel enseignant et d'appui à l'école.



- SECTION 1 Rapport
- SECTION 2 Effectifs
- SECTION 3 Dotation
- SECTION 4 Budget
- SECTION 5 Gouvernance
- SECTION 6 Éducation
- SECTION 7 Autres services**
- SECTION 8 Résultats OGRE
- SECTION 9 Immobilisations
- SECTION 10 Réserves
(excédents
accumulés)

SECTION 7

Autres services

Fonctionnement des édifices

Description

L'équipe du service du fonctionnement des édifices est responsable de la sécurité, de l'entretien et de la propreté du parc immobilier du Conseil.

L'équipe de la santé, sécurité et des normes d'entretien assure la santé et la sécurité au travail et établit les normes d'entretien ainsi que les formations associées. L'équipe assure également les inspections annuelles de divers éléments pour assurer leur bon fonctionnement et la conformité aux lois applicables.

Services fournis

- Appuie aux directions d'école et au personnel de conciergerie en offrant de la formation, des procédures et des plans de travail pour le personnel d'entretien et en participant aux entrevues d'embauches;
- Supervision de la sécurité des édifices;
- Visites régulières des écoles;
- Gestion des réparations mineures effectués par un fournisseur externe;
- Divers inspections, entretiens et réparations mineures effectués à l'interne;
- Surveillance des normes de la *Loi sur la santé et sécurité au travail* sur l'environnement et des services externes (CSA, ESA, TSSA et incendie);
- Élaboration et révision des procédures de mesures d'urgence;
- Installation de portatives;
- Gestion des contrats de fonctionnement;
- Évaluation et appréciation de la contribution du personnel d'entretien;
- Coordination des remplacements du personnel d'entretien en cas d'absence;
- Formation d'entrée en poste pour le personnel d'entretien et diverses autres formations continues;
- Coordination des retours au travail du personnel d'entretien; et,
- Supervision des concierges flottants.

Planification et nouvelles constructions

Description

L'équipe des nouvelles constructions travaille à la création des environnements modernes propices à l'apprentissage et à l'innovation pédagogique. Il est principalement responsable de la construction de nouveaux édifices, des agrandissements aux écoles et des rénovations majeures.

L'équipe de planification est responsable de la planification des besoins immobiliers, de la planification de l'utilisation communautaire des édifices, des zones de fréquentation du Conseil et des prévisions d'effectifs.

Services fournis

- Planification des priorités en besoins immobiliers du Conseil;
 - analyse du territoire et de nouveaux développements;
 - analyse des statistiques du recensement et autres;
 - révision des mises en disponibilité des Conseils; et,
 - analyse des partenariats potentiels.
- Suivi des dossiers prioritaires adoptés par le Conseil;
- Gestion des budgets et projets de nouvelles constructions; et,
- Gestion des projets de nouvelles garderies.

Réfections et économie d'énergie

Description

En assurant une planification concertée avec les équipes du fonctionnement des édifices et des nouvelles constructions, l'équipe du service de réfection et d'économie d'énergie gère les projets de réfections et de rénovations majeures, analyse et gère la consommation de l'énergie et de l'eau pour les édifices du Conseil.

Les membres de l'équipe veillent aussi à ce que les écoles répondent aux besoins locaux en accessibilité et s'assure la mise en œuvre de projets de rénovation pour atteindre les objectifs du Conseil à ce sujet.

Services fournis

- Gestion des budgets et projets de réfections (10 000 \$ et plus) et des ajouts et des rénovations majeures;
- Gestion du dossier d'accessibilité des édifices;
- Monitoring des contrôles des Systèmes d'automatisation des bâtiments (BAS) pour la supervision centralisée des systèmes mécaniques de chauffage, de ventilation, d'extraction d'air et d'air climatisé;
- Suivi de la consommation d'énergie et rapports au Ministère;
- Gestion de la base de données sur la condition des bâtiments;
- Inventaire des équipements mécaniques et électriques du Conseil; et,
- Production et mise à jour des divers plans d'école.

Dotation interne et Acquisition de talents

Description

L'équipe de dotation interne et acquisition de talents du Secteur des ressources humaines gère l'ensemble des activités reliées à l'attraction, l'acquisition et la rétention d'un personnel épanoui, qualifié et compétent au sein du Conseil. Ce service a également la charge d'assurer les mouvements internes de tous les membres du personnel en cours d'année ainsi que les processus de dotation annuelle de toutes les catégories d'emplois. Toutes ces activités s'inscrivent dans une approche de respect aux dispositions légales, politiques et directives du Conseil ainsi qu'aux conventions collectives applicables.

Services fournis

- Promotion et visibilité du Conseil auprès des candidats (p. ex., les foires d'emploi, rencontres, événement de recrutement) dans les universités et collèges;
- Recrutement (sélection et embauche) des candidats;
- Coordination et gestion des stages (enseignement, programme de formation et parrainage pour les postes d'aides-enseignants, éducateurs spécialisés et éducateurs de la petite enfance);
- Coordination des processus de dotation interne et des séances de placement annuel;
- Soutien et conseil aux gestionnaires, directions d'écoles et directions adjointes dans l'application des conventions collectives, politiques et directives administratives en ce qui a trait à la dotation et l'acquisition de talents;
- Gestion des travailleurs étrangers temporaires (permis de travail), plans de formation, demandes de permission intérimaire et d'approbation temporaire;
- Gestion d'accueil et d'intégration des nouveaux membres du personnel;
- Suivi du placement des suppléants en enseignement (Cyber@bsence, banque de candidatures); et,
- Confirmation d'emploi, attestations d'expérience et placement salarial des membres du personnel.

Relations de travail, Gestion de la présence et Mieux-être au travail

Description

Le volet relations de travail du Secteur des ressources humaines s'acquitte des fonctions de gestion de griefs, de négociation de conventions collectives, des enquêtes en matière disciplinaire et du droit du travail.

Il offre aussi un service d'accompagnement et de consultation auprès des superviseurs au niveau de la gestion de leur personnel afin d'assurer une approche équitable et juste dans le respect des politiques, des directives administratives, des lois et des conventions collectives, le cas échéant. Enfin, il assure la gestion de la présence et du mieux-être au travail ainsi que des cas à la Commission de la sécurité professionnelle et de l'assurance contre les accidents du travail (CSPAAT).

Services fournis

- Interprétation des conventions collectives, des politiques et des lois qui s'appliquent aux membres du personnel du Conseil;
- Gestion de griefs et de plaintes;
- Enquêtes et mesures disciplinaires;
- Gestion de dossiers de harcèlement et de discrimination;
- Appui au niveau des évaluations de rendement du personnel;
- Analyse aux demandes de congés spéciaux, sans solde;
- Négociations de conventions collectives;
- Prévention et gestion de l'assiduité, du mieux-être au travail et des cas CSPAAT;
- Gestion des dossiers de maladie et d'invalidité;
- Gestion programme d'assiduité au travail et du programme de prévention;
- Coordonner le retour au travail des employés en collaboration avec les intervenants concernés;
- Vérifications des antécédents criminels; et,
- Offre de formations pour les superviseurs.

Rémunération et Avantages sociaux

Description

Le Service de la rémunération et des avantages sociaux gère toutes les activités reliées à la rémunération globale des membres du personnel du Conseil. Il effectue un suivi des obligations fiscales, ministérielles et conventionnelles en ce qui a trait au salaire, à la gestion des données auprès des régimes de retraite et des différents administrateurs des avantages sociaux. Ce service s'assure également de faciliter la gestion de divers systèmes d'information et de gestion rattachés au secteur des ressources humaines.

Services fournis

- Traitement de la paie par voie électronique;
- Préparation et envoi électronique des T4 et T4A;
- Accompagnement des écoles, secteurs et des services;
- Service conseils auprès des membres du personnel (p. ex., rachat de service, gratification à la retraite, annulation de congé à traitement différé, crédits d'impôt);
- Application de 194 lois fiscales qui affectent la rémunération globale;
- Alimentation des passerelles des données des administrateurs des avantages sociaux et des régimes de retraite;
- Liaison entre les membres du personnel et les organismes externes (p. ex., régime de retraite, administrateurs des avantages sociaux, assureurs, Service Canada, conseillers financiers); et,
- Gérer les systèmes SAP et Cyber@bsence ainsi que les passerelles entre divers systèmes au sein du Conseil (SISON).

Communication et marketing

Description

L'équipe du Secteur des communications et du marketing veille à planifier, organiser et diriger les activités de communications et de marketing du Conseil.

Services fournis

- Communications externes et internes;
- Relations de presse;
- Relations publiques et protocole;
- Gestion des sites web et des plateformes de médias sociaux;
- Gestion de crise et veille réputationnelle;
- Gestion d'évènements spéciaux;
- Publicité et promotion du Conseil; et,
- Promotion des actualités du Conseil, des réussites des écoles, des membres du personnel, de sa participation à des événements communautaires.

Liaison communautaire

Description

Les membres de l'équipe de liaison communautaire assurent la visibilité du Conseil sur l'ensemble du territoire et nouent des partenariats avec les organismes communautaires francophones afin d'offrir plus de services aux écoles, aux élèves et aux familles, et ainsi contribuer au rayonnement de la francophonie.

Services fournis

- Recherche et élaboration de partenariats entre la communauté, les écoles et le Conseil;
- Représentation du Conseil aux tables de concertation régionale francophone;
- Représentation du Conseil aux comités - Programme d'intégration dans les écoles francophones (PIDEF) et Partenariats locaux en immigration (PLI);
- Soutien à l'équipe des écoles sécuritaires bienveillantes en participant à des rencontres avec les Comités de la Police régionaux;
- Appui aux autres services pour assurer une présence du Conseil aux comités régionaux touchant l'enfance, l'éducation, la santé mentale, l'équité et l'inclusion, le bien-être et la construction identitaire des élèves;
- Soutien aux événements communautaires et aux journées thématiques du Conseil;
- Promotion de Viamonde lors de foires communautaires et autres activités dans la communauté.

Approvisionnement

Description

Les services d'approvisionnement sont offerts par le service des finances et le Centre d'excellence en approvisionnement FRANCOachat. Le CEA FRANCOachat est responsable d'effectuer et de surveiller les achats de biens et de services et de coordonner les processus d'approvisionnement des achats de plus grandes valeurs ou complexité. FRANCOachat s'assure que les biens et les services achetés sont de qualité supérieure, aux meilleurs prix et répondent aux besoins du Conseil tout en assurant la conformité aux directives en matière d'approvisionnement, ainsi que les engagements commerciaux internationaux. Le personnel au sein du service des finances agit à titre de liaison entre le CEA FRANCOachat et le personnel du Conseil et est responsable des achats pour les écoles.

Services fournis

- Appui au personnel des écoles et des services;
- Élaboration de procédures et de documents d'achats;
- Expertise en matière d'approvisionnement pour les écoles et services;
- Établissement de bonnes pratiques d'approvisionnement;
- Gestion des processus d'appel d'offres concurrentiels ou complexes;
- Formation du personnel;
- Achat d'équipement et de matériel pour les nouvelles écoles;
- Analyse afin d'identifier des économies d'achat.

Finances

Description

L'équipe du Service des finances est responsable de la budgétisation, de la comptabilité, de la vérification interne, de la gestion financière des fonds d'école, des rapports ministériels, de la trésorerie et du monitoring de tous les budgets du Conseil.

Services fournis

- Lien entre le budget et le plan stratégique;
- Monitoring des dépenses des services, des écoles et des projets spéciaux;
- Assurer la redevabilité pour la gestion de budget;
- Préparation des différents rapports statutaires pour le Ministère;
- Préparation des demandes de financement auprès du Ministère;
- Préparation des rapports trimestriels, des états financiers de sept mois et des états financiers annuels;
- Préparation des rapports pour tous les projets spéciaux;
- Conciliations bancaires et conciliations de comptes;
- Paiements des factures et gestion des comptes recevables;
- Gestion de la trésorerie;
- Formation du personnel des écoles et des bureaux;
- Suivi des vérifications internes des fonds d'école.

Gestion des registres, de l'information et de la protection de la vie privée

Description

Le bureau de la direction de l'éducation s'assure d'avoir un programme de gestion des registres et des archives adéquates et que la période de rétention des registres est respectée et conforme aux exigences de la *Loi sur l'accès à l'information municipale et la protection de la vie privée*.

Services fournis

- Élaboration de politiques, de directives et de procédures;
- Appui et formation auprès du personnel sur les exigences de la Loi;
- Mise à jour du programme de gestion des registres et de la période de conservation des registres;
- Destruction des registres dont la période de conservation est échuë;
- Diffusion des changements dans le système;
- Appui et formation sur le système de gestion des registres;
- Révision des formulaires et tenue à jour d'un registre;
- Recueil et archivage des dossiers scolaires de l'Ontario (DSO) des élèves;
- Production des relevés de notes des élèves et des diplômes d'études secondaires sur demande;
- Appui auprès des cadres et des directions d'école afin de se conformer aux exigences de la *Loi sur l'accès à l'information municipale et la protection de la vie privée*;
- Réponses aux demandes d'accès à l'information en vertu de la *Loi sur l'accès à l'information municipale et la protection de la vie privée*.

Gestion des risques

Description

Le bureau de la surintendance des affaires est responsable de la gestion du dossier d'assurances et du dossier de vérification afin de présenter un aperçu des risques et d'offrir des recommandations portant sur la réduction des enjeux.

Services fournis

- Appui aux écoles et aux services pour toutes questions relatives aux assurances;
- Formation du personnel sur la réduction des risques;
- Expertise en matière de gestion des risques;
- Avis au courtier d'assurance de tous changements aux édifices;
- Gestion du dossier d'accident des élèves;
- Mettre à la disposition des parents, une assurance accident pour élèves;
- Identification des risques dans tous les secteurs;
- Coordination des vérifications internes dans les secteurs.

Informatique

Description

L'équipe des Services informatiques offre le soutien informatique et les solutions technologiques afin d'appuyer l'apprentissage des élèves et d'appuyer le personnel dans la réalisation de leurs tâches. Les Services informatiques sont aussi responsables de s'assurer que le Conseil demeure à la fine pointe de la technologie.

Services fournis

- Appui technologique aux écoles et aux services;
- Gestion de la base de données des élèves et la soumission SISON;
- Évaluation de logiciels et programmes pour divers besoins du Conseil;
- Intégration des diverses technologies en salles de classe;
- Conseils sur l'utilisation efficace et sécuritaire des technologies;
- Établissement des normes d'achats d'équipement informatique;
- Surveillance de la sécurité et du bon fonctionnement du réseau et des serveurs;
- Soutien quotidien d'équipements informatiques (plus de 15,000 unités) 9500 postes de travail et portables, 400 téléphones cellulaires, 580 imprimantes/photocopieurs, 3500 tablettes électroniques et plus de 900 tableaux interactifs.

Juridique

Description

Le bureau de la surintendance des affaires est responsable de la revue et de l'élaboration de toutes les ententes ou de tous les contrats qui engagent le Conseil. De plus, le Service s'occupe de réviser toutes les offres pour l'approvisionnement des écoles et l'achat ou la vente de propriétés et/ou d'édifices. Enfin, le bureau de la surintendance rédige tous les baux pour les locations d'édifices ou d'écoles, les accords de services pour les garderies et les ententes pour l'utilisation des terrains et les camps d'été.

Services fournis

- Appui aux gestionnaires pour tous les dossiers légaux;
- Expertise en matière de gestion des contrats;
- Gestion des documents légaux pour les propriétés;
- Révision de nombreuses ententes de partenariat avec d'autres organismes;
- Révision des contrats d'approvisionnement; et,
- Préparation de nombreuses ententes d'utilisation de terrain et d'utilisation de locaux.

Transport

Description

Le transport scolaire est fourni par trois consortiums, soit le Service de transport Francobus, le Service de transport de Wellington/Dufferin et le Service de transport des élèves de Greater-Essex.

Les consortiums doivent s'assurer que le service de transport est sécuritaire et efficace pour les élèves qui fréquentent les écoles du Conseil scolaire Viamonde. Le service de transport est fourni par les consortiums pour les élèves qui sont admissibles selon les politiques et procédures.

L'administration siège au conseil d'administration de chaque consortium de transport.

Services fournis

- Transport d'élèves pour se rendre à, et pour retourner de, l'école;
- Transport spécial pour les élèves ayant des besoins spéciaux;
- Coordination de l'émission de billets pour le transport en commun public;
- Gestion des contrats de fournisseurs;
- Vérifications des fournisseurs pour assurer le respect des attentes contractuelles;
- Analyse des heures de cloches pour assurer l'efficacité du service;
- Amélioration et modifications des circuits pour accommoder les déménagements et l'ajout d'élèves.
- Mise en œuvre d'outil informatique pour améliorer la communication aux familles;
- Lancement d'appel d'offres et gestion du processus de renouvellement pour les régions, dont les contrats qui sont à échéance.



- SECTION 1 Rapport
- SECTION 2 Effectifs
- SECTION 3 Dotation
- SECTION 4 Budget
- SECTION 5 Gouvernance
- SECTION 6 Éducation
- SECTION 7 Autres services
- SECTION 8 Résultats OGRE**
- SECTION 9 Immobilisations
- SECTION 10 Réserves
(excédents
accumulés)

SECTION 8

Résultats OGRE et effectifs des classes

Résultats aux tests provinciaux

Les résultats des tests de l'Office de la qualité et de la responsabilité en éducation (OQRE) servent de catalyseur pour l'amélioration du rendement des élèves. Ceux-ci en combinaison avec d'autres données générées au niveau de l'école aident les enseignantes et les enseignants ainsi que les administratrices et administrateurs à cerner les difficultés globales en littératie et en mathématiques et à diriger leur attention là où c'est le plus nécessaire.

Les tests évaluent les connaissances et les compétences cumulées à quatre étapes clés :

- 3^e année (*Tests en lecture, écriture et mathématiques, cycle primaire* : de la 1^{re} à la 3^e année);
- 6^e année (*Tests en lecture, écriture et mathématiques, cycle moyen* : de la 4^e à la 6^e année);
- 9^e année (*Test de mathématiques*);
- 10^e année (*Test provincial de compétences linguistiques* – exigence pour l'obtention du diplôme).

En raison de la pandémie, il n'y a pas eu de test administré pour les années scolaires 2019-2020 et 2020-2021. L'administration des tests a repris pour l'année scolaire 2021-2022 et les résultats seront disponibles en début d'année scolaire 2022-2023.

Effectif des classes

Selon les attentes du Ministère, les objectifs d'effectifs des classes sont :

Classes de maternelle et de jardin d'enfants

Le Ministère exige une moyenne de 26 élèves par classe pour l'ensemble du Conseil pour les classes de la maternelle et du jardin d'enfants. De plus, il impose un plafond qu'au moins 90% des classes comptent 29 élèves ou moins et qu'aucune classe ne dépasse un maximum de 32 élèves.

Les conseils scolaires doivent embaucher une éducatrice ou un éducateur de la petite enfance pour l'ensemble des classes de maternelle et de jardin d'enfants d'une même école et d'un même programme, si l'une de ces classes compte moins de 16 élèves alors qu'au moins une autre en compte plus de 29 élèves.

Classes du cycle primaire

Cent pour cent des classes de la 1^{re} à la 3^e année devraient compter moins de 23 élèves et un minimum de 90 % de ces classes doit compter un maximum de 20 élèves.

Classes des cycles moyen et intermédiaire

Les classes de la 4^e à la 8^e année devraient compter en moyenne moins de 24,5 élèves pour l'ensemble du Conseil.

Classes au palier secondaire

Pour la 9^e à la 12^e année, l'effectif moyen financé des classes est différencié entre l'apprentissage en ligne à une moyenne de 30 élèves et l'apprentissage en personne à une moyenne de 23 élèves.

Conformité au Règlement de l'Ontario 132/12

Le Conseil a toujours atteint tous les objectifs fixés par le Ministère quant aux tailles de classe. Il est prévu que ces objectifs soient atteints pour l'année scolaire 2022-2023.



- SECTION 1 Rapport
- SECTION 2 Effectifs
- SECTION 3 Dotation
- SECTION 4 Budget
- SECTION 5 Gouvernance
- SECTION 6 Éducation
- SECTION 7 Autres services
- SECTION 8 Résultats OGRE
- SECTION 9 Immobilisations**
- SECTION 10 Réserves
(excédents
accumulés)

SECTION 9

Immobilisations

Projets d'immobilisations

Les projets d'immobilisations désignent des projets de rénovation, de construction, de remplacement ou d'agrandissement d'écoles ou de garderies.

Garderies

- 1) La garderie de l'École élémentaire Mathieu-da-Costa a ouvert ses portes en juin 2022.
- 2) La construction des garderies des écoles élémentaires La Source et Carrefour des Jeunes suit son cours et devrait ouvrir en septembre 2022.
- 3) De nouveaux projets de garderies ont été annoncés à l'hiver 2022. Des ajouts aux écoles élémentaires L'Harmonie, Pavillon de la jeunesse et Renaissance sont en début de planification et une rénovation intérieure à l'École élémentaire Marie-Curie est prévue pour l'été 2023.
- 4) Les garderies aux écoles élémentaires Pierre-Elliott-Trudeau, Félix-Leclerc et Ronald-Marion demeurent à l'état de planification.

Écoles élémentaires

- 5) Une nouvelle école élémentaire à Ajax fut annoncée par le ministère de l'Éducation à l'automne 2021. Le Conseil a ciblé un terrain pour l'école et sera en mesure d'en compléter l'acquisition à l'automne de 2022 une fois approuvé par le Ministère. La date d'ouverture est à déterminer.
- 6) Une nouvelle école élémentaire à Hamilton fut annoncée par le ministère de l'Éducation au printemps 2022. Le Conseil est déjà propriétaire du terrain, alors l'élaboration du projet peut démarrer immédiatement. La date d'ouverture est à déterminer.
- 7) Le projet du nouvel édifice pour l'École élémentaire Paul-Demers est encore en cours de développement. Le Conseil est en voie de compléter le processus de demande pour le plan du site avec la Ville de Toronto. La date d'ouverture dépendra des retards associés avec ce processus.

Écoles secondaires

- 8) L'agrandissement de l'École secondaire Jeunes sans frontières est en cours. Les nouveaux locaux seront disponibles dès l'automne 2022.
- 9) Il est prévu que la construction pour l'agrandissement de l'École secondaire Gabriel-Dumont débutera d'ici l'automne 2022.
- 10) L'École secondaire dans l'est de Toronto a débuté sa construction et ouvrira ses portes en septembre 2023.
- 11) Le projet du nouvel édifice pour l'École secondaire G.P.-Vanier est également en cours de développement. Le Conseil en est à compléter la demande pour le plan du site avec la Ville de Hamilton. La date d'ouverture est à déterminer.

Parc Immobilier

Écoles ouvertes entre 1848 et 1997

École publique Saint-Joseph	1848
École secondaire Confédération (nouvelle école Franco-Niagara en 2019)	1966
École secondaire Franco-Jeunesse	1968
École secondaire Étienne-Brûlé	1969
École élémentaire Marie-Curie	1972
École secondaire Georges-P.-Vanier	1974
École élémentaire Jeanne-Lajoie	1974
École élémentaire Gabrielle-Roy	1975
École secondaire Gabriel-Dumont	1979
Collège français	1979
École secondaire Le Caron	1980
École élémentaire Champlain (nouvelle école Franco-Niagara en 2019)	1981
Académie La Pinède	1981
École élémentaire Félix-Leclerc	1988
École élémentaire Mathieu da Costa	1990
École élémentaire LaMarsh	1991
École élémentaire Laure-Rièse	1991
École élémentaire Les Rapides	1991
École élémentaire La Source	1993
École élémentaire Nouvel Horizon	1995
École élémentaire Antonine-Maillet	1997

Écoles ouvertes en 1998

Académie de la Tamise
 École élémentaire Horizon Jeunesse
 École élémentaire L'Envolée
 École élémentaire L'Héritage
 École élémentaire La Fontaine
 École élémentaire Patricia-Picknell
 École élémentaire Renaissance

Écoles ouvertes en 2000

Académie de la Moraine (logé dans un édifice loué)
 École élémentaire Carrefour des jeunes
 École élémentaire L'Odysée
 École élémentaire Pavillon de la jeunesse
 École élémentaire Pierre-Elliott-Trudeau
 École secondaire Jeunes sans frontières

École ouverte en 2002

École élémentaire L'Harmonie

Écoles ouvertes en 2008

École élémentaire des Quatre-Rivières
École élémentaire La Mosaïque

École ouverte en 2009

École secondaire Roméo-Dallaire

École ouverte en 2010

École secondaire de Lamothe-Cadillac

Écoles ouvertes en 2011

École élémentaire du Chêne
École secondaire Gaétan-Gervais

Écoles ouvertes en 2012

École élémentaire Charles-Sauriol
École secondaire Norval-Morrisseau
École secondaire Toronto Ouest

Écoles ouvertes en 2013

Académie Alexandre-Dumas
École élémentaire Ronald-Marion

École ouverte en 2014

École élémentaire Louise-Charron

École ouverte en 2016

École élémentaire La Pommeraie

École ouverte en 2017

École élémentaire Le Flambeau
École élémentaire Micheline-Saint-Cyr

École ouverte en 2018

École élémentaire Paul-Demers
École élémentaire Viola-Léger

École ouverte en 2019

École élémentaire Chantal Benoit
École élémentaire Dyane Adam
École secondaire David-Saint-Jacques
École Franco-Niagara (sur l'ancien site de l'école secondaire Confédération)

Bureaux administratifs et centre de formation (4)

Siège social, édifice partagé avec l'École élémentaire Mathieu da Costa (Toronto)
 Bureaux administratifs de Welland (Welland)
 Bureaux administratifs de Burlington, édifice partagé avec l'École élémentaire Renaissance (Burlington)
 Centre de formation professionnelle et bureaux des services éducatifs de Brampton, édifice partagé avec l'École secondaire Jeunes sans frontières (Brampton)

Autres édifices (2)

Centre Appian à Toronto (futur terrain de l'École élémentaire Paul-Demers)
 Édifice pour la future école secondaire Toronto-Est

Garderies françaises de jour dans les écoles du Conseil (3)

Cercle de l'amitié, École élémentaire Carrefour des jeunes
 Cercle de l'amitié, École élémentaire Le flambeau
 Chez Tante Laure, École élémentaire Laure-Rièse
 Chez Tante Laure, Académie Alexandre-Dumas
 Franco-Sol garderie et centre de ressources, École élémentaire Louise-Charron
 La Boîte à soleil, École élémentaire LaMarsh
 La Boîte à soleil, École élémentaire Nouvel Horizon
 La Boîte à soleil, École élémentaire L'Héritage
 La Boîte à soleil, École Franco-Niagara
 La Clé D'la Baie en Huronie : Garderie Le Petit Voilier, École élémentaire La Source
 Centre de leadership Les Coccinelles, École élémentaire Patricia-Picknell
 Centre de leadership Les Coccinelles, École élémentaire Renaissance
 Centre de leadership Les Coccinelles, École élémentaire du Chêne
 Centre de leadership Les Coccinelles, École élémentaire Dyane Adam
 Les Petites Mains, École élémentaire L'Envolée
 La Farandole, École élémentaire Gabrielle-Roy
 La Farandole, École élémentaire Félix-Leclerc
 La Farandole, École élémentaire Pierre-Elliott-Trudeau
 Les Lucioles, École élémentaire Antonine-Maillet
 Les Lucioles, École Ronald-Marion
 Les Lucioles, École élémentaire Viola-Léger
 La Petite École Francophone, École élémentaire L'Harmonie
 Le Petit Chaperon Rouge, École élémentaire La Mosaïque
 Centre de la petite enfance – Les amis du monde, École élémentaire Charles-Sauriol
 La Ribambelle, École élémentaire Les Rapides
 La Ribambelle, Académie de la Tamise
 La Ribambelle, École élémentaire Marie-Curie
 La Ribambelle, École élémentaire La Pommeraie
 Les étoiles brillantes, École élémentaire L'Odyssée
 Les étoiles brillantes, École élémentaire Micheline-Saint-Cyr
 Le Petit Baobab, École élémentaire des Quatre-Rivières
 Les Merveilles du Monde, École élémentaire Jeanne-Lajoie
 Garderie du Soleil Levant, École élémentaire La Fontaine
 Garderie du Soleil Levant, École élémentaire Mathieu da Costa
 La Fontaine de l'Amitié, École élémentaire Horizon Jeunesse
 L'Association des Francophones de la Région de York, Académie de la Moraine

Autre - Programme avant et après l'école (8)

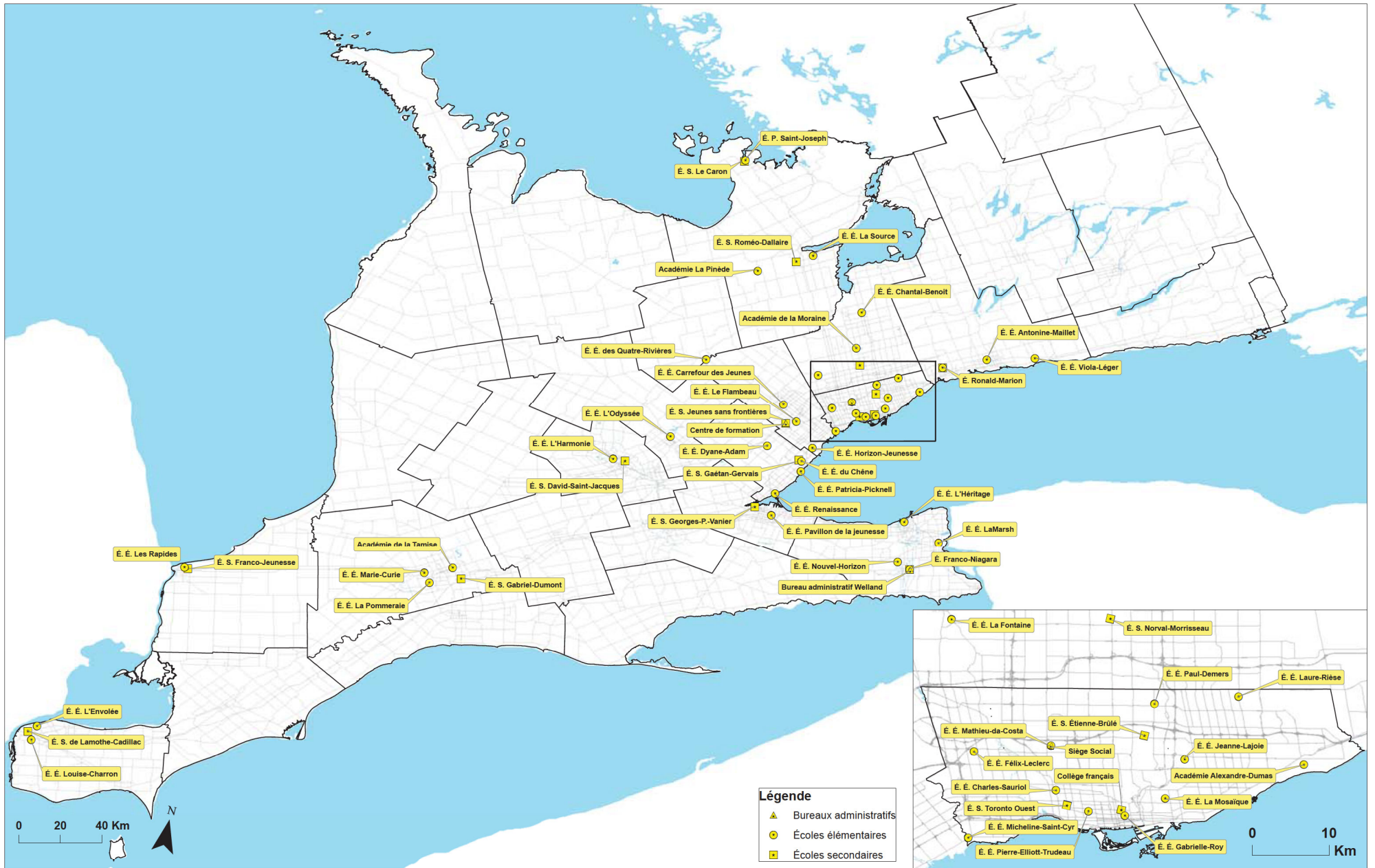
École élémentaire La Fontaine, géré par la Garderie du Soleil Levant (juin 2021)
 École élémentaire Paul-Demers, géré par Les étoiles brillantes (sept 2021)
 École élémentaire Pavillon de la jeunesse, géré par le Conseil
 École élémentaire La Pommeraie, géré par l'Escale : Carrefour Communautaire Francophone de London
 École élémentaire Marie-Curie, géré par l'Escale : Carrefour Communautaire Francophone de London
 Académie de la Tamise, géré par l'Escale : Carrefour Communautaire Francophone de London
 La Clé D'la Baie en Huronie : Garderie Le Petit Voilier), École publique Saint-Joseph
 École Chantal-Benoit, géré par le Conseil (sept. 2021)

Centre ON y va (10)

Académie Alexandre Dumas, gérer par le conseil
 École élémentaire Gabrielle-Roy, gérer par le conseil
 École élémentaire Horizon Jeunesse, gérer par BridgeWay Family Center
 École élémentaire Dyane-Adam, gérer par Centre de leadership Les Coccinelles
 Académie de la Tamise, gérer par La Ribambelle
 École élémentaire Viola-Léger, gérer par YMCA
 École élémentaire Carrefour des jeunes (à venir)
 École élémentaire La Fontaine (à venir)
 École élémentaire La Source (à venir)
 École élémentaire Quatre-Rivières (à venir)

Terrains vacants (5)

Site Morrison à Kitchener
 Site Crerar à Hamilton
 Site Rifle Range à Hamilton
 Site Country Glen à Markham
 Site Broughton à Hamilton





- SECTION 1 Rapport
- SECTION 2 Effectifs
- SECTION 3 Dotation
- SECTION 4 Budget
- SECTION 5 Gouvernance
- SECTION 6 Éducation
- SECTION 7 Autres services
- SECTION 8 Résultats OGRE
- SECTION 9 Immobilisations
- SECTION 10 Réserves
(excédents
accumulés)**

SECTION 10

Réserves (excédents accumulés)

Détail des excédents accumulés

Le tableau du « Détail des excédents accumulés » présente un suivi depuis les états financiers 2020-2021 en tenant compte des résultats budgétés pour l'année scolaire 2021-2022 de même que des changements à certains surplus des années antérieures.

Il y a deux types d'excédents accumulés, soit « les excédents disponibles aux fins de conformité » ou « les excédents non disponibles aux fins de conformité ». Les « excédents disponibles aux fins de conformité » sont utilisés pour s'assurer que le Conseil respecte les exigences statutaires lors de la présentation de son budget. Ces excédents peuvent normalement être affectés à des utilisations particulières comme par exemple, le report des surplus pour les salles de classe des écoles. Les « excédents non disponibles » sont des montants qui ne peuvent pas être utilisés par le Conseil et qui sont exclus des calculs statutaires tels que les revenus de subventions reconnus lors de l'achat d'un terrain, les surplus des conseils d'école ou encore les passifs actuariels pour les avantages futurs des membres du personnel.

Un conseil peut utiliser moins d'un pour cent de ses revenus de fonctionnement ou de l'excédent accumulé de l'exercice financier précédent afin d'équilibrer son budget, et ce, sans avoir besoin d'une approbation spécifique du Ministère.

Le Conseil prévoit puiser dans sa réserve conformément au maximum permis par le Ministère, soit 1 % de ses revenus de fonctionnement.

Explications pour les activités de 2022-2023

Projets de construction financés par le Conseil

Le Conseil a, par le passé, approuvé des allocations aux projets de construction qu'il finance. Les transferts suivants ont été effectués, soit (69 056 \$) pour l'amortissement des actifs acquis par fonds d'amortissement et (398 283 \$) pour des projets de construction terminés et financés par le Conseil.

Intérêts sur dette non supportée

Les intérêts sur une partie de la dette à long terme du Conseil ne sont pas remboursés par le Ministère. Une réserve fut constituée par le Conseil et le montant non financé est appliqué contre celle-ci (19 108 \$).

Impact du manque de financement en transport scolaire

Le déficit prévu pour l'année 2022-2023 est le résultat du financement inadéquat en transport scolaire. Un déficit de 2,46M \$ est prévu en transport scolaire. Avant l'année scolaire 2021-2022, le Conseil n'accusait pas de déficit en transport scolaire. Cet écart provient de l'insuffisance quant à l'augmentation des subventions accordées par le Ministère et de la hausse continue des tarifs contractuels auprès des consortiums de transport. Le Ministère a entrepris une revue du modèle de financement pour le transport scolaire. Il n'y a toujours pas eu d'annonce sur le nouveau modèle. Conséquemment, il n'y a pas de garantie que le manque à gagner sera épongé au cours de la prochaine année scolaire. Si le transport scolaire n'était pas déficitaire, le Conseil aurait un budget équilibré.

Construction de nouvelles écoles

Depuis le dépôt du budget révisé 2021-2022, le Ministère a donné en novembre 2021 la permission au Conseil d'utiliser la somme supplémentaire de 956 669 \$ pour financer une partie des travaux de l'école secondaire Toronto Est. Ce montant est indiqué comme une appropriation de l'excédent de fonctionnement accumulé en 2021-2022.

Plan d'élimination du déficit

Puisque le Conseil prévoit un budget déficitaire, le Ministère s'attend à recevoir de nouveau cette année un plan d'élimination du déficit. Ce plan doit démontrer comment le Conseil prévoit éliminer le déficit de fonctionnement (2 080 730\$) sur une période de deux ans. Le déficit est attribuable au transport scolaire. Si le nouveau modèle de financement pour le transport (dont l'annonce est anticipée en 2022-2023) n'éliminait pas le déficit, le plan d'élimination inclurait :

- Une revue des opérations afin de réduire les dépenses. Ceci pourra inclure une réduction de la dotation du personnel des secteurs et services et une réduction des budgets de fonctionnement des écoles et des services.
- Une croissance des effectifs scolaires pourrait augmenter les revenus et permettre une réduction du déficit également.

Le plan prévoit une réduction de 750 000 \$ en dépenses pour 2023-2024 et le solde de 1 330 730 \$ en 2024-2025.

Budget 2022-2023
Détail des excédents accumulés

Excédent de fonctionnement accumulé	Disponible pour fin de conformité							Non disponible pour fin de conformité	Total des surplus du Conseil	
	Salle de classe	Projets différés	Capital				Total			
			Réalisés			À réaliser				
			Intérêts sur dette non supportée	Fonds d'amort. TDSB	Projets immos engagés	Nouvelles écoles				
Solde au 31 août 2021	18 256 242	1 409 732	720 000	140 026	897 731	11 296 131	4 827 105	37 546 966	100 880 155	138 427 121
Résultats annuels	(4 728 595)							(4 728 595)		(4 728 595)
Amortissement travaux financés par le Conseil	375 614					(375 614)		-		-
Appropriation surplus Toronto-Est	(956 669)						956 669			
Travaux nouvelles écoles						1 550 789	(1 550 789)	-		-
Actifs amortis - Fonds d'amortissement	69 056				(69 056)			-		-
Commandes d'ordinateurs	720 000	(720 000)						-		-
Intérêts sur la dette non supportée - CIBC Mellon	21 205			(21 205)				-		-
Solde au 31 août 2022	13 756 853	1 409 732	-	118 821	828 675	12 471 306	4 232 985	32 818 371	100 880 155	133 698 526
Résultats annuels	(2 567 177)							(2 567 177)		(2 567 177)
Amortissement travaux financés par le Conseil	398 283					(398 283)		-		-
Travaux nouvelles écoles						2 475 354	(2 475 354)	-		-
Actifs amortis - Fonds d'amortissement	69 056				(69 056)			-		-
Intérêts sur la dette non supportée - CIBC Mellon	19 108			(19 108)				-		-
Solde au 31 août 2023	11 676 123	1 409 732	-	99 713	759 619	14 548 377	1 757 631	30 251 194	100 880 155	131 131 349