

Rapport annuel



Conseil scolaire Viamonde
csviamonde.ca

tout est possible

TABLE DES MATIÈRES

1.	Mot de la direction de l'éducation	1
2.	En un clin d'œil	2
3.	Résultats scolaires OQRE 2016	8
4.	Des écoles où tout est possible	12
4.1.	Au fil des mois	13
4.2.	Le Secteur de l'éducation	19
5.	Résultats opérationnels 2016	26
6.	La gestion à Viamonde	46
6.1.	Le Secteur des affaires	46
6.1.1.	Résultats financiers	48
6.2.	Le Secteur des communications	50
6.3.	Le Secteur de l'immobilisation, planification et entretien des édifices	52
6.4.	Le Secteur des ressources humaines	56
7.	Vision et devise	59
8.	Équipe des directions d'école	60
9.	Équipe de gestion	61
10.	Membres du Conseil	62
11.	Carte du Conseil scolaire Viamonde et liste des écoles	64



1.

Mot du bureau de la direction de l'éducation

L'année 2016 se résume ainsi : changement dans la continuité. Changement puisque nous avons amorcé un nouveau plan stratégique qui nous mènera jusqu'en 2020. Ce plan est axé sur l'innovation, le dépassement et le développement. Le mot changement colle très bien aussi à l'esprit créatif qui a entouré la mise en œuvre de plusieurs nouveaux projets tant au niveau pédagogique qu'au sein de la gestion du Conseil.

Nous parlons de continuité lorsque nous pensons à l'amélioration des résultats scolaires, au bien-être de notre communauté scolaire ainsi qu'à la croissance de notre système d'éducation. C'est qu'au quotidien notre processus d'amélioration continue nous amène à réfléchir sur de nouvelles façons de mieux appuyer la réussite des élèves tout en gardant un œil attentif sur la qualité du climat scolaire afin que toutes et tous se sentent choyés et à l'aise de fréquenter nos écoles ou de travailler au sein du Conseil scolaire Viamonde. Tout ceci se déroule alors que nos démarches politiques se poursuivent afin d'élargir notre réseau d'écoles pour se rapprocher du domicile des familles ayant droits à l'éducation laïque de langue française.

Au fil des pages de ce rapport annuel, vous pourrez constater à quel point nous avons accompli de bien belles choses en 2016. En fait, ce regard dans le rétroviseur nous démontre à quels points nos efforts se sont transformés en succès. Nous en sommes très fiers et désirons partager cette fierté avec vous.

J'aimerais profiter de l'occasion pour remercier tous les membres du personnel qui se sont engagés à la réussite des élèves. L'apport de chacune et de chacun est crucial à notre réussite collective.

Des remerciements également aux parents, tuteurs et tutrices qui nous confient leurs enfants au quotidien. Le nombre toujours grandissant de familles qui se joignent à Viamonde est le signe sans équivoque de notre pertinence et de nos succès.

Nos partenaires communautaires ont également joué un rôle de première importance dans notre réussite. Éléments essentiels de la vitalité de la communauté francophone du Centre-Sud-Ouest de l'Ontario, ces groupes nous ont appuyés dans nos différents projets.

Finalement, j'aimerais saluer chaleureusement les membres du Conseil avec qui nous travaillons de pair dans tous nos projets. Les liens étroits qui nous unissent se reflètent dans l'esprit de collaboration dans lequel nos initiatives se réalisent. Leur confiance et leur appui nous sont précieux.

Merci de croire en Viamonde, un conseil scolaire franchement exemplaire où tout est possible.

Martin Bertrand

Directeur de l'éducation

2.

En un clin d'œil

Les élèves

- Plus de **11 400** élèves fréquentent Viamonde en date du 31 octobre 2016 :
 - o **3,4 %** d'augmentation des effectifs scolaires;
 - o **87,9 %** des élèves obtiennent leur diplôme de 12^e année en quatre ans, soit **10 %** de plus que la moyenne provinciale;
 - o les élèves sont bilingues et parlent souvent une troisième langue. Un recensement fait état de **67** langues répertoriées dans les écoles du Conseil scolaire Viamonde.



Le personnel

- Plus de 2000 personnes travaillent au Conseil scolaire Viamonde dont :
 - o **72** directions et directions adjointes dans les écoles;
 - o + de **900** enseignantes et enseignants;
 - o Près de **500** membres du personnel non enseignant et de soutien administratif;
 - o Près de **140** membres du personnel d'entretien;

Les écoles

- **49** écoles :
 - o **97 %** des classes de la 1^e, de la 2^e et de la 3^e année comptent 20 élèves ou moins;
 - o **22,4** est le nombre moyen d'élèves par classe de la 4^e à la 8^e année;
 - o **14** écoles secondaires offrent une vaste gamme de cours :
 - o **12** écoles enseignent l'espagnol dès la 7^e année;
 - o **13** écoles offrent des différents programmes de la Majeure Haute Spécialisation;
 - o **4** écoles offrent le programme de baccalauréat international (B.I.).



Les garderies

- **29** garderies sont rattachées aux écoles élémentaires du Conseil scolaire Viamonde :
 - o la plupart des garderies offrent également le programme de garde avant et après l'école;
 - o un programme de garde avant et après l'école est offert par le Centre communautaire régional de London dans les écoles de cette région;
 - o un programme de garde prolongée est offert par le Conseil scolaire Viamonde aux écoles élémentaires Lafontaine et Pavillon de la jeunesse ainsi qu'à l'Académie de la Moraine.
- **540** familles ont visité les Centres de littératie familiale situés à l'École élémentaire La Tamise de London et à l'École élémentaire Gabrielle-Roy de Toronto.

Les affaires

- + de **9 500** bons de commandes émis;
- + de **24 000** factures ou remboursements traités;

Les communications

- **50** sites Web;
- 1 page Facebook Conseil et 49 pages Facebook d'école;
 - o **2664** amis sur la page du Conseil;
- 1 compte Tweeter Conseil;
 - o **2856** abonnés;
- **148** communiqués publiés.

L'immobilisation, de l'entretien et de la planification *

- **4429** demandes de réparation dans les écoles;
- **37** projets de réfection ou d'amélioration de la condition des écoles pour une somme dépassant les **6 000 000 \$**;
- **683** demandes de location d'espace scolaire par la communauté.



L'informatique *

- **6850** ordinateurs de bureau et portables;
- **200** iPhones;
- **1700** iPads;
- **460** imprimantes;
- + de **10 000** demandes d'appui.
- + de **600** tableaux blancs interactifs (SmartBoards).

Les ressources humaines

- **134** nominations du personnel de soutien à des postes réguliers;
- **67** nominations d'enseignantes et d'enseignants à des postes réguliers;
- **16** foires d'emplois universitaires à travers le Canada pour le recrutement du personnel enseignant;
- **15** foires d'emplois dans les provinces de l'Ontario et du Québec pour recruter les membres du personnel administratif et de soutien;
- + de **200** affichages de postes en enseignement;
- + de **140** affichages de postes en administration et de soutien.



Les services pédagogiques et éducatifs

- **77** nouveaux membres du personnel enseignant ont participé au PIPNPE (formations et accompagnement des mentorés) ainsi que 10 suppléants à long terme;
- **76** membres du personnel enseignant chevronné ont agi en tant que mentors;
- **500** dossiers d'élèves traités par le personnel des services aux élèves afin d'accompagner les directions, le personnel enseignant et les parents pour mieux répondre aux besoins des élèves et assurer leur réussite.

Le territoire

- Le territoire du Conseil totalise **67 191 km²**, soit deux fois la superficie de la Belgique : il s'étend de Windsor à l'ouest jusqu'à la frontière de Trenton à l'est, en passant par la péninsule du Niagara au sud et allant jusqu'aux frontières du parc Algonquin au nord.



3.

Résultats scolaires OQRE

Le Conseil scolaire Viamonde félicite, pour leur bon travail, les élèves de 3^e, 6^e, 9^e et de la 10^e année qui ont rédigé, le printemps dernier, les tests provinciaux en lecture, en écriture et en mathématiques ainsi que l'épreuve de compétences linguistiques de l'Office de la qualité et de la responsabilité en éducation (OQRE). Les résultats des tests révèlent une amélioration continue du rendement des écoles élémentaires du Conseil scolaire Viamonde dans la plupart des domaines.

Le Conseil scolaire Viamonde tient à souligner le travail des membres du personnel, incluant les équipes de directions d'école pour avoir appuyé la réussite de tous les élèves.

En 3^e année

Lecture ↑
82% 4%

Écriture ↑
76% 2%

Mathématiques ↓
76% 2%

En 6^e année

Bravo aux écoles élémentaires Charles-Sauriol et Laure-Rièse de Toronto et ainsi qu'à l'école l'Harmonie de Waterloo qui ont obtenu 100% à la fois en lecture, en écriture et en mathématiques.

Lecture ↑
91% 3%

Écriture ↑
84% 2%

Mathématiques ↑
82% 1%

En 9^e année

Finale­ment, concernant les tests de mathématiques de la 9^e année, 83% des élèves ont obtenu un rendement équivalent ou supérieur à la norme provinciale pour les cours théoriques. Il s'agit d'une hausse de 3% par rapport à 2014-2015. Ce chiffre est de 46% pour les cours appliqués soit une baisse de 11 points par rapport à l'an passé.

Mathématiques de
niveau théorique

83%

↑
3%

Mathématiques de
niveau appliqué

46%

↓
11%

En 10^e année

Une mention particulière pour les écoles secondaires Gaétan-Gervais d'Oakville et Georges-P. Vanier de Hamilton qui ont obtenu un taux de réussite de 100 %. C'est la 3^e année consécutive que les élèves de l'École Gaétan-Gervais obtiennent une note parfaite.

Test de compétences
linguistiques (TPCL) ↑

94 % 11%

A photograph of four young boys of diverse ethnicities standing together outdoors, smiling and laughing. They are wearing jackets and a cap. The background is a blurred outdoor setting with other people.

**4.
Des écoles où tout est
possible**

Koweït, 12 décembre 2015

Aux élèves de l'école élémentaire Laure-Rièse,

Merci beaucoup pour vos cartes, elles ont bien fait leur chemin vers nous. Nous les avons reçus à peine deux semaines avant Noël!

Je peux dire sincèrement que cela nous a tous fait chaud au cœur de voir l'intérêt que vous avez porté vers nous en nous écrivant ces cartes.

Tout va bien de notre côté, tout le monde est en forme et nous prenons soin les uns des autres. La majorité d'entre nous sommes arrivés il y a quelques semaines seulement et nous repartons dans plusieurs longs mois. Nous sommes arrivés pendant l'hiver, ce qui correspond à des températures d'été pour des Canadiens!

J'espère que vous avez passé un joyeux temps des fêtes!

Capitaine Francis Ménard Guy

Janvier

Un soldat canadien répond aux élèves de l'École élémentaire Laure-Rièse de Toronto

Le 8 janvier 2016 - Le 11 novembre dernier, les élèves de l'École élémentaire Laure-Rièse ont souligné le Jour du Souvenir dernier en écrivant des cartes de vœux aux soldats de l'armée canadienne. C'est avec surprise que, deux mois plus tard, l'école a reçu la réponse d'un membre de l'armée canadienne, à savoir le Capitaine Francis Ménard Guy.

Dans sa lettre écrite du Koweït, le capitaine remercie chaleureusement les élèves et leur annonce que lui et ses camarades ont eu la bonne surprise de recevoir leurs messages quelques jours avant Noël. Une attention de la part de l'école qui leur a fait « chaud au cœur » en ce temps des fêtes.

Février

Yasmina Male, élève du Collège Français de Toronto, boursière Loran 2016

Le 16 février 2016 - Tout le monde à l'école le sait : Yasmina Male est une élève extraordinaire. Maintenant, c'est le pays tout entier qui découvre les qualités hors du commun de Yasmina. Elle vient de décrocher une bourse de 100 000\$ de la Fondation Loran, bourse qui lui permettra de poursuivre des études universitaires pour les 4 prochaines années.

Des 4273 candidatures qu'a reçues la Fondation, le dossier de Yasmine a été retenu parmi la trentaine de jeunes qui voient ainsi leur détermination, leur engagement envers la communauté et leur potentiel de leadership être récompensés. Le processus de sélection rigoureux de la Fondation vise à identifier les jeunes qui agissent avec intégrité, courage, empathie, ténacité et indépendance, par le biais d'évaluations et d'entrevues.

En termes de potentiel et de détermination, Yasmina fait figure de championne. En plus d'exceller en salle de classe, elle a coordonné un programme scolaire de déjeuner qui accueillait jusqu'à 40 jeunes par jour.



Des élèves Viamonde s'illustrent au Concours national de rédaction

Le 11 mars 2016 – Slowen G. Balan, Mireille Cardinal, Marie-Foolchand, Jacqueline Gauvin, Mukund Mauji, et Gloria Ukwu de l'École secondaire Étienne-Brûlé de Toronto ainsi que Natacha Lévesque-Wong de l'École secondaire Gaétan-Gervais d'Oakville ont remporté des bourses universitaires au Concours national de rédaction

organisé par « Le Français pour l'avenir ».

Ouvert aux élèves de la 10^e à la 12^e année à travers le Canada, le Concours offre un total de 215 000 \$ de bourses afin d'aider les jeunes à poursuivre des études postsecondaires en français.

Mars



Avril

Juana Carvajal et Cindy Desjardins partent en Grande finale internationale de la Dictée Paul Gérin-Lajoie

Le 7 avril 2016 – Juana Carvajal et Cindy Desjardins, élèves de 6^e respectivement des écoles élémentaires Jeanne-Lajoie à Toronto et des Quatre-Rivières à Orangeville, sont les heureuses gagnantes de la finale régionale de la 25^e édition de la dictée Paul Gérin-Lajoie (P.G.L.) dans le centre et le sud de l'Ontario. Elles se sont ainsi qualifiées pour la Grande finale internationale télévisée qui se tiendra à Québec le 29 mai prochain!

Juana et Cindy se préparaient à la dictée de manière assidue depuis l'automne avec l'aide notamment de leurs enseignants respectifs et toute une panoplie d'outils pédagogiques reçues de la fondation. Leur préparation leur a permis une dictée avec seulement une faute pour Juana et 3 fautes pour Cindy.

Des élèves du Conseil scolaire Viamonde champions d'échecs

Le 16 mai 2016 - Des élèves de l'École élémentaire Carrefour des jeunes de Brampton se sont distingués lors du tournoi d'échecs franco-ontarien qui s'est tenu à Humber College. Au cours des trois jours de compétitions réservées aux élèves de la 4^e à la 6^e année, les portes couleurs de Viamonde se sont illustrés tant individuellement et qu'en équipe.

Arshia Nejat a remporté la médaille d'argent dans la catégorie individuelle 6^e année alors que Diego Hernandez, William Stephenson, Arshia Nejat, Mariam Al-Nassrawi ainsi que Jordan Rowe ont remporté la médaille d'or dans la catégorie équipe 6^e année. Tous ces élèves se sont aussi mérité une invitation aux Championnats jeunesse Canada qui auront lieu à Windsor du 5 au 8 juillet 2016.

Mai



Juin

À l'an prochain Grande Traversée!

Le 6 juin 2016 - Le Conseil scolaire Viamonde vient de compléter sa troisième participation à La Grande Traversée (LGT). Cinq écoles secondaires Viamonde se sont inscrites pour participer à cette expérience unique : Toronto Ouest, Le Caron de Penetanguishene, Ronald-Marion de Pickering, Gaétan-Gervais d'Oakville et Jeunes sans frontières de Brampton.

Avec comme point de départ Penetanguishene, le premier groupe de cyclistes Viamonde s'est dirigé vers le sud pour se rendre à l'École secondaire Roméo-Dallaire de Barrie, où ils ont été reçus pour la nuit. Le lendemain, le groupe a repris la route avant de faire des arrêts à deux autres écoles Viamonde, Quatre-Rivières à Orangeville et L'Harmonie à Waterloo. À chacun de leurs arrêts, les cyclistes ont eu droit à un accueil chaleureux de la part des élèves, des membres du personnel et même de membre de la communauté.

La fin de l'année scolaire fait place aux travaux de rénovations estivales!

Le 11 juillet 2016 - Le Conseil scolaire Viamonde profite de la période estivale pour effectuer différents travaux de réfection et de réparation dans plusieurs de ses écoles, et ce en plus du grand ménage annuel. Au total, c'est un budget de près de 8 millions de dollars qui est consacré à améliorer les installations scolaires afin d'offrir aux élèves et au personnel des espaces propices à l'apprentissage et au travail.

Certains travaux s'inscrivent dans le cadre du plan pluriannuel du Conseil et visent l'amélioration de

l'accessibilité et l'économie d'énergie. D'autres projets touchent davantage la réfection des bâtiments en débutant par les toitures ou encore le remplacement des systèmes d'intercommunication et de portes extérieures.

De plus, le Conseil scolaire Viamonde recevra 9 millions de dollars additionnels pour la rénovation de ses écoles. Cette somme provient de l'enveloppe supplémentaire de 1,1 milliard de dollars que le gouvernement de l'Ontario a dévoilés dernièrement pour la rénovation des écoles de la province.

Juillet



Instituts d'été **cforp** 2016



Formations régulières



Galerie



Calendrier



Inscription

Instituts d'été
cforp
2016



Formations à distance et hybrides



Formations ciblées



Formations régionales



Contactez-nous

Août

Les formations d'été pour augmenter les compétences du personnel enseignant

Le 17 août 2016 - À l'instar des étés précédents, le Conseil scolaire Viamonde encourage ses enseignantes et ses enseignants à suivre les formations offertes par le CFORP. L'objectif principal de ces formations est d'accroître les compétences du personnel enseignant dans les domaines aussi variés que les mathématiques, l'écriture, la robotique ou la technologie. Elles et ils pourront ainsi mettre en

œuvre de nouvelles stratégies visant à améliorer les compétences de nos élèves en littératie et numératie.

Les instituts d'été du CFORP se tiendront du 15 au 26 août dans chacune des grandes régions de l'Ontario, dont le centre de formation du Conseil scolaire Viamonde à Brampton, ainsi qu'à distance.

Le forum des conseils d'élèves de Viamonde, une aventure enrichissante!

Le 23 septembre 2016 – Chaque année les membres des conseils d'élèves des écoles secondaires Viamonde se réunissent lors du forum des jeunes, un camp organisé par l'équipe d'animation culturelle du Conseil scolaire Viamonde. Ces rencontres sont une occasion pour les élèves de vivre des activités leur permettant de développer leur esprit d'équipe et leur leadership dans un modèle démocratique.

Une centaine d'élèves des 14 écoles secondaires Viamonde accompagnés de membres du personnel enseignant ce sont ainsi rassemblés au camp YLCC à Orillia pour vivre cette expérience unique.

À travers divers activités d'hébertisme, les élèves ont pu développer leurs capacités de leadership et d'entraide mais également apprendre à planifier et gérer des événements et des équipes. Des capacités qu'elles et ils pourront utiliser à bon escient lors de planification d'événements dans leurs écoles respectives.

Septembre



Octobre

La perspective autochtone dans les MHS du Conseil scolaire Viamonde

Le 12 octobre 2016 – Wiidookdaadiwin, un mot ojibwé voulant dire travailler ensemble et s'entraider, est le thème des journées de sensibilisation aux perspectives autochtones pour les élèves inscrits aux programmes de la Majeure Haute Spécialisation (MHS). Ces programmes permettent aux jeunes d'en apprendre davantage sur certains champs de spécialisation dont la fabrication, l'hôtellerie, la santé et le bien-être, etc.

La première des 3 journées thématiques a permis à une soixantaine d'élèves des écoles secondaires Roméo-Dallaire de Barrie, Le Caron de Pénétanguishene, Ronald-Marion de Pickering et Étienne-Brûlé de Toronto d'assister à une cérémonie d'ouverture symbolique afin d'accroître leurs connaissances liées aux référents tels la plume, la pipe, les enseignements sacrés et plus encore.

1000 tulipes pour les 150 ans du Canada à Windsor

Le 27 octobre 2016 – Les élèves de L'École élémentaire L'Envolée ont planté pas moins de mille bulbes de tulipes rouges et blanches pour commémorer les 150 ans du Canada. L'école est l'une des 3 organisations gagnantes du concours Jardin Célébration du 150e à Windsor.

Dignitaires, élèves, parents et amis, membres du

personnel et de la communauté se sont réunis pour la mise en terre de ce tout nouveau jardin de tulipes qui, au printemps, fleurira dans toute sa splendeur. En effet, la communauté pourra admirer ce merveilleux jardin au printemps qui éblouira par ses couleurs afin de célébrer l'unité, la diversité et le bilinguisme du Canada.

Novembre



Décembre

Des élèves de Viamonde participent au défi « EATTHEMATHS »

Le 19 décembre 2016 – Se nourrir exclusivement d'aliments provenant des boîtes distribuées par des banques alimentaires, tel était le défi relevé par quatre élèves de l'École secondaire Le Caron de Penetanguishene dans le cadre du projet « EATTHEMATH ». Lancé par la banque alimentaire de la région de Midland, ce projet incluait également une dizaine de membres des médias locaux et des politiciens dont le maire de Penetanguishene.

Cette semaine a été très formatrice et enrichissante pour nos élèves qui ont trouvé l'expérience particulièrement difficile. Ils se sont rendus compte, entre autres, que les aliments en conserve contenaient beaucoup de sel et de sucre et étaient loin d'être appétissants. Nos jeunes, qui avaient tout de même le droit de manger des fruits et des produits laitiers à l'école, ont réalisé grâce à cette expérience, la chance qu'ils ont d'avoir accès à des aliments frais et sains et que cette réalité était loin d'être partagée par toutes les familles.

4.2

Le Secteur de l'éducation

Enseignement de l'espagnol

Depuis septembre 2016, Viamonde a lancé un programme de langue internationale en 7^e et en 8^e année dans la plupart des écoles secondaires du Conseil. Dans un contexte de mondialisation où les échanges sociaux, culturels, commerciaux et politiques se multiplient. Ce programme, d'espagnol d'une durée de deux ans, vient répondre à une nouvelle représentation du monde dans lequel l'élève devra évoluer tout au long de sa vie. Ayant pour but de favoriser la découverte et l'ouverture sur le monde, l'élève explore des caractéristiques sociales et culturelles de pays hispanophones lors de l'acquisition des connaissances langagières de base.

Stratégie renouvelée en mathématiques

Septembre 2016 a également coïncidé avec le début de la nouvelle stratégie pour appuyer la réussite des élèves en mathématiques. Les premières étapes visent à mieux outiller le personnel enseignant afin de diversifier les stratégies d'enseignement. Voici ce qui a été mis en place :

- COMPLICE PÉDAGOGIQUE : 5 sessions de perfectionnement professionnel en numératie pour une enseignante ou un enseignant par école élémentaire et secondaire;
- Accompagnement annualisé en numératie pour toutes les écoles secondaires;
- Libération des membres du personnel lors de l'accompagnement;
- Libération avec le facilitateur pour le suivi des élèves à risque et la transition;
- 7^e - 9^e année aux bulletins;
- Réseau régional de collaboration pour les membres du personnel enseignant au secondaire.

Animation culturelle

1^{re} édition du programme musical « VIA-DJ », au printemps 2016

Ce programme avait pour but de faire découvrir le monde de la musique francophone en milieu scolaire. Environ 120 jeunes du secondaire et 14 enseignantes et enseignants ont ainsi pu manipuler une platine DJ. La création d'une communauté de DJs au sein de chaque école secondaire a permis aux jeunes d'approprier cette technologie tout en augmentant leurs connaissances du répertoire musical en français.

Monde le son

Succès retentissant pour la 1^{re} édition de ce festival de musique. Les élèves musiciens et mélomanes de la 7^e à la 12^e année se sont rassemblés lors d'une longue fin de semaine au cours de laquelle elles et ils ont participé à des ateliers en plus de performer sur scène. Les jeunes ont élargi leur répertoire musical francophone perfectionné leurs habiletés musicales et ont bénéficié d'une expérience scénique semi-professionnelle. Chaque école participante a préparé et présenté une prestation de 10 minutes devant un public et un jury composé de professionnels de la musique et du personnel enseignant.



Ligue d'improvisation des élèves de Viamonde

Viamonde a mis sur pied sa propre ligue d'improvisation. Le but est simple : stimuler le goût pour l'improvisation chez les élèves et développer leurs stratégies en communication orale. Ça marche. Plusieurs jeunes se sont inscrits dans les différentes écoles secondaires et des équipes ont même été formées au sein des écoles élémentaires. Les équipes s'affrontent lors de trois rencontres (deux tournois régionaux et un tournoi final). Ils ont ainsi l'occasion de s'amuser et de se perfectionner en vue des tournois provinciaux Gazou d'Or et l'AFOLIE. D'ailleurs l'équipe de l'École secondaire Roméo-Dallaire a remporté le tournoi provincial l'AFOLIE et en sera l'hôte au printemps 2017.



Comité de participation des élèves

Les élèves qui participent à ce comité ont eu l'opportunité cette année de vivre une nouvelle expérience enrichissante. Lors des rencontres régionales de l'automne ainsi que pendant la rencontre Conseil, les jeunes ont pu activement participer à la définition du rôle de l'élève siégeant au CPÉ et établir les bases sur lesquelles le comité travaillera dorénavant. Les échanges ont été très animés et fructueux.

- Plusieurs autres activités et concours sont proposés aux jeunes;
- Participation aux Jeux franco-ontariens et aux activités de la FESFO;
- Assister au parlement Jeunesse;
- Faire partie de la délégation jeunesse à l'ACELF;
- Participer à des concours variés comme QUAD9, concours d'art oratoire du Club Richelieu, Affiche tes couleurs!, Décris-moi une photo.

Premières nations métis et Inuits

Wiidookdaadiwin*, la perspective autochtone dans les programmes de la Majeure Haute spécialisation (MHS) :

Tous les élèves inscrits aux programmes MHS de la 11^e et de la 12^e année, et le personnel enseignant accompagnateur ont reçu des enseignements uniques dans leur secteur de spécialisation, qui leur ont permis d'avoir une meilleure compréhension de la philosophie, des pratiques et de la culture des peuples autochtones de notre région. Des enseignements riches qui contribueront à ouvrir leur sensibilité et élargir leurs horizons. Ils ont pu :

- Découvrir l'histoire du musée et la manière de vivre des premiers peuples de l'île de la tortue (Amérique du Nord).
- Assister à plusieurs ateliers touchant à divers secteurs du programme de la Majeure Haute Spécialisation (les arts et la culture, la santé et le bien-être, l'environnement et la fabrication) selon la perspective et les coutumes autochtones.

Semaine de la reconnaissance des traités

Le Conseil scolaire Viamonde a organisé sa première cérémonie de reconnaissance des terres traditionnelles et traités à l'École secondaire Norval-Morrisseau de Richmond Hill. La cérémonie s'est déroulée en présence de la Sénatrice autochtone Cécile Wagar, du groupe « All Our Relations » et de M. Serge Gagnon, Porteur de Pipe.

Depuis, la reconnaissance des traités est soulignée à chaque semaine dans toutes les écoles du Conseil.

Petite enfance

Au printemps 2016, toutes les écoles élémentaires du Conseil ont participé au programme Bienvenue à la maternelle. Les ateliers du programme permettent aux enfants, nouvellement inscrits à la maternelle de vivre des expériences positives et enrichissantes avant la rentrée scolaire. Les enfants et leurs parents ont participé à une panoplie d'activités amusantes à l'école, et sont repartis avec une trousse d'apprentissage qui inclut des petits livres, des comptines et des activités de mathématiques. Cette initiative du Partenariat en Éducation aide les enfants qui se prépare à rentrer à la maternelle à influencer positivement leur réussite scolaire dans une école de langue française.



Viamonde international

Volet ententes internationales :

- Visite d'une délégation du Conseil scolaire Viamonde à Paris et à Rennes, (visite d'établissements scolaires et d'échanges sur différents thèmes pédagogiques) qui a débouché sur la signature d'une convention de partenariat entre le Conseil scolaire Viamonde et l'Académie de Rennes;
- Participation à un projet d'échange national en collaboration avec la FNCSF;
- Accueil d'une déléguée de l'Académie de Rennes dans 5 écoles sur notre territoire;
- Accueil d'une deuxième délégation de l'Académie de Paris dans 4 écoles du Conseil.

Volet recrutement international

- Embauche d'une direction d'école pour superviser le programme Viamonde International;
- Mise en œuvre des bases et structures pour le recrutement d'élèves internationaux;
- Création du matériel promotionnel;
- Participation aux foires de recrutement international de Berlin et de Miami.

Cadre d'efficacité des écoles

Dix écoles ont accueilli une équipe d'appui composée de la surintendante de l'éducation, de la direction responsable du Cadre d'efficacité des écoles et des directions d'école. Cette équipe fait la tournée des classes, observe et recueille des données qui sont compilées dans un rapport présenté à l'équipe-école. Des recommandations précisent les actions ou les pratiques à mettre en place dans les salles de classe pour assurer l'amélioration du rendement et la réussite des élèves. Cette année, le modèle a été révisé pour améliorer les pratiques.

Écoles sécuritaires et tolérantes :

- Développement d'un cadre de référence sur le climat scolaire en collaboration avec Nathalie Trépanier, chercheure à l'Université de Montréal.
- Administration du sondage sur le climat scolaire à l'aide d'un instrument misant sur des groupes cibles formés d'élèves de la 4^e à la 12^e année, de parents et du personnel permettant une cueillette et une analyse plus approfondies des données en matière d'intimidation dans chacune des écoles.
- Développement de projets pour prévenir et contrer l'intimidation dans toutes les écoles du Conseil, dont un appui aux écoles dans la mise en œuvre de stratégies découlant des résultats du sondage sur l'intimidation.



Accompagnement et appui aux écoles

- Appui et maintien des projets favorisant l'inclusion, l'équité et le respect des différences dans toutes les écoles du Conseil;
- Maintien de la mise en œuvre des alliances gai-hétéro dans les écoles secondaires du Conseil;
- Création, rédaction et mise en œuvre des plans de prévention et d'intervention en matière d'intimidation dans 11 écoles du Conseil;
- Mise en œuvre des principes et des pratiques réparatrices dans cinq écoles du Conseil;
- Maintien de la mise en place des projets sur le comportement positif et la gestion du comportement positif dans six écoles du Conseil.

Santé mentale

- Développement et présentation du Guide sur la prévention, l'intervention et la post-intervention en situation de suicide.
- Appui aux écoles sur les plans de sécurité en situation de risque de suicide, fuites ou crises de colère.

Services aux élèves

Les services en psychologie ont offert des ateliers auprès du personnel afin de mieux comprendre les besoins des élèves ayant une déficience intellectuelle, un trouble d'apprentissage, un TDAH, des troubles anxieux ou de comportement.

Aux ateliers sur la résolution des conflits et de la prévention de l'intimidation donné par l'équipe s'ajoutent des groupes thérapeutiques de gestion des émotions (autorégulation et habiletés sociales).

Les services sociaux ont poursuivi les programmes et les ateliers de prévention au palier élémentaire :

- Calme attentif comme une grenouille (Maternelle, Jardin, 1^{re} année);
- Leçons sur le stress (4^e année);
- Les amis pour la vie;
- Vers le pacifique.

Au palier secondaire, les ateliers offerts touchent :

- les relations saines et dynamiques de groupe;
- la prévention de la toxicomanie;
- le développement d'une bonne santé mentale;
- la gestion du stress et de l'anxiété.

Les services en orthophonie ont mené un projet pilote en collaboration avec les autres services auprès d'une dizaine d'écoles pour mieux dépister les élèves ayant des besoins et proposer des interventions plus englobantes pour les enfants au préscolaire et en 1^{re} année, et donner des formations sur la conscience phonologique et le développement du langage au personnel des écoles.

Les consultantes en ACA ont amorcé la formation ABLLS-F® avec les 49 équipes-écoles du Conseil.

Nous avons aussi formé deux cents personnes en interventions, en situation de crise non-violente, s'assurant ainsi que chaque école peut compter sur une équipe de trois personnes pour intervenir auprès des élèves. Vingt-deux membres du personnel participent également aux cours en ligne offerts annuellement par le Centre Geneva.

Chaque année, cela permet de cibler des interventions appropriées et d'assurer des services, tant de la part du personnel du Conseil, qu'au niveau communautaire.

Programme Viamonde21 :

Une grande foire des technologies a été organisée au Conseil au printemps 2016 afin de permettre aux enseignantes et aux enseignants de partager des pratiques gagnantes en intégration de la technologie en salle de classe et d'en apprendre plus sur le sujet. Elle s'inscrit dans le cadre de Viamonde21, un programme d'enseignement, d'accompagnement, de collaboration et d'appui ayant pour but de faciliter le virage à l'ère numérique au sein des écoles en travaillant sur l'intégration de la technologie au processus d'apprentissage des élèves.

CONNECT

Au printemps 2016, plus de 60 personnes du Conseil scolaire Viamonde ont participé au congrès CONNECT. Neuf présentations en français ont été faites par seize membres du personnel enseignant et conseillers pédagogiques du Conseil scolaire Viamonde. Viamonde est le seul Conseil scolaire francophone membre du Comité consultatif CONNECT, la conférence sur la technologie en éducation la plus importante au Canada avec plus de 1 600 participants. C'est le seul événement qui a lieu au Canada qui rassemble le cycle de vie complet de l'apprentissage, de la maternelle aux études supérieures, les bibliothèques et l'apprentissage au travail.



5. Plan opérationnel 2016 de la direction de l'éducation

Axe 1 : Réussite des élèves

Objectif stratégique : Les actions de l'ensemble du personnel sont centrées sur la réussite et l'appui à la réussite de l'élève afin de permettre l'atteinte de son plein potentiel.

1.1



Objectifs spécifiques

1.1
Les taux annuels de réussite des élèves aux tests provinciaux de l'OQRE atteignent ou dépassent le taux de réussite provincial.



Cibles 2020

1.1.1
Les taux de réussite des élèves ayant des besoins particuliers (EED) aux tests provinciaux de l'OQRE (9^e et 10^e) augmentent de 10 %.



Résultats intermédiaires 2016

1- Le taux de réussite des élèves ayant des besoins particuliers au test provincial de compétences linguistiques (TPCL-10^e année) de l'OQRE augmentent de 2 %; et le taux de réussite des élèves ayant des besoins particuliers au test provincial en mathématiques, pour le cours appliqué et le cours théorique, augmentent de 2 %.



Actions 2016

- Formation sur les adaptations et les exemptions lors des tests de l'OQRE pour le personnel des écoles.
- Formation sur l'utilisation de la technologie d'aide.
- Pistage d'élèves ayant des besoins particuliers de la 9^e et 10^e année, utilisant une technologie d'aide ou ayant accès à des adaptations lors des tests.
- Monitoring des résultats des élèves ayant des besoins particuliers de la 9^e et 10^e année aux bulletins de mi- semestre et de fin de semestre.
- Stratégie provinciale d'accompagnement en mathématiques de la 7^e à la 10^e année.
- Formation relative à la préparation aux tests de l'OQRE.
- Formation relative aux pratiques gagnantes pour l'administration des tests de l'OQRE.
- Accompagnement des écoles en évaluation et planification des apprentissages.
- Accompagnement des directions et directions adjointes par les surintendances et les directions de services dans le suivi des initiatives du Conseil.



Indicateur(s)

Résultats aux tests de l'OQRE des élèves ayant des besoins particuliers du CSV.



Évaluation de l'atteinte des résultats intermédiaires 2016

Voir les résultats EED et globaux dans la section «Notes» à la fin de ce document.

Cibles 2020

1.1.2
Les taux de réussite des élèves ALF aux tests provinciaux augmentent de 10 %.

Résultats intermédiaires 2016

Les taux de réussite des élèves ALF aux tests provinciaux en 3^e et 6^e année augmentent de 2 %.

Actions 2016

- Formations du personnel enseignant ALF pour l'identification des élèves et l'utilisation du portail TACLEF.
- Accompagnement en région pour l'utilisation des données et la mise en place de stratégies d'enseignement et d'apprentissage.

Indicateur(s)

Résultats aux tests de l'OQRE des élèves du CSV.

Évaluation de l'atteinte des résultats intermédiaires 2016

Voir les résultats ALF dans la section «Notes» à la fin de ce document.

1.2



Objectifs spécifiques 1.2

Les écoles assurent l'accueil et la transition fluide des élèves dès la petite enfance.



Cibles 2020 1.2.1

100 % des écoles prévoient un programme d'accueil, d'accompagnement et de suivi dès la petite enfance.



Résultats intermédiaires 2016

- 100 % des écoles élémentaires utilisent l'outil de dépistage précoce et analysent les données.
- 100 % des écoles élémentaires mettront en place des activités d'accueil pour les élèves de la maternelle.
- 100% des écoles élémentaires utiliseront le formulaire de divulgation de renseignements entre la garderie et l'école.



Actions 2016

- Développement de l'outil de dépistage précoce.
- Formations sur l'utilisation de l'outil de dépistage précoce.
- Administration de l'outil de dépistage précoce à l'ensemble des élèves de la maternelle et du jardin d'enfants.
- Analyse des résultats du dépistage précoce et présentation aux intervenants appropriés.
- Participation des écoles à l'activité « Bienvenue à la maternelle ».
- Mise en place d'activités portes-ouvertes par les écoles.
- Aiguillage des familles vers des services dans la communauté.
- Développement du formulaire de divulgation de renseignements.



Indicateur(s)

- Les écoles mettent en œuvre des stratégies à partir des résultats obtenus :
- Nombre d'élèves à risque identifiés dès le jardin d'enfants.
- Nombre d'élèves ayant des besoins particuliers à la garderie.
- Nombre de parents qui participent aux activités « Bienvenue à la maternelle ».
- Utilisation du formulaire de divulgation de renseignements.



Évaluation de l'atteinte des résultats intermédiaires 2016

- Les écoles mettent en œuvre des stratégies à partir des résultats obtenus quant au nombre d'élèves à risque identifiés au jardin d'enfants;
- 34 écoles ont organisé des sessions « Bienvenue à la maternelle » (printemps 2016);
- 100 % des écoles élémentaires ont eu des séances «portes-ouvertes» en février 2016;
- Une mise à l'essai du formulaire de dépistage précoce a eu lieu dans 9 écoles (septembre à décembre 2016);
- Le nouveau formulaire de divulgation des renseignements a été complété en décembre 2016.

1.3



Objectifs spécifiques

1.3

Offrir des services et des lieux propices à l'apprentissage.



Cibles 2020

1.3.1

Le nombre d'ententes de partenariats communautaires augmente de 25 %.



Résultats intermédiaires 2016

5 ententes avec des nouveaux partenariats ou des nouveaux projets avec des partenaires existants verront le jour.



Actions 2016

- Renouveler tous les partenariats existants que les écoles désirent reconduire.
- Rechercher de nouveaux partenaires pour répondre aux besoins exprimés des écoles.
- Mettre sur pied des nouveaux programmes avec des partenaires actuels pour répondre aux besoins des écoles.



Indicateur(s)

- Nombre de nouvelles ententes de partenariats
- Nombre de renouvellement d'entente avec nos partenaires.



Évaluation de l'atteinte des résultats intermédiaires 2016

Un total de 13 nouvelles ententes de partenariats et 5 ententes de renouvellement avec nos partenaires ont été conclues en 2016.

Cibles 2020

1.3.2

100 % des écoles répondent aux normes d'entretien du Conseil.

Résultats intermédiaires 2016

Mise en œuvre du guide auprès de 100 % du personnel d'entretien et des directions.

Actions 2016

- 7 dates ciblées pour des formations.
- Sondage de satisfaction du service d'entretien.

Indicateur(s)

Nombre de membres du personnel d'entretien et de directions au courant du guide et de son contenu.

Évaluation de l'atteinte des résultats intermédiaires 2016

Les formations quant au guide ont débuté. Un sondage pour évaluer le taux de compréhension sera administré au printemps.



Cibles 2020

1.3.3

100 % des écoles possèdent une infrastructure et de l'équipement.

-Augmenter la bande passante de l'Internet.



Résultats intermédiaires 2016

- Le réseau étendu sera mis à jour pour augmenter la vitesse des réseaux dans 100 % des écoles vitesse de l'Internet sera augmenté à 1 GigaOctet.



Actions 2016

- Suite à un processus concurrentiel, la bande passante de toutes les écoles et les bureaux administratifs a été améliorée.



Indicateur(s)

Pourcentage des écoles et des bureaux administratifs ayant reçu la mise à jour.



Évaluation de l'atteinte des résultats intermédiaires 2016

- La bande passante a été augmentée de 300 Mb à 2 Go.
 - La mise à jour du réseau étendu a été complétée pour 34 écoles et 2 bureaux administratifs (68 % du projet est terminé). Les autres écoles sont en attente d'approbation de permis des villes pour les infrastructures du fournisseur (à venir 2017).

Cibles 2020

1.3.4

100 % des besoins de dotation des écoles sont comblés par un personnel compétent et qualifié, dès la rentrée scolaire.

Résultats intermédiaires 2016

100 % des employés embauchés sont qualifiés ou détiennent une lettre de permission du MÉO pour un maximum de 10% du personnel.

Actions 2016

- Ajout de 5 foires de recrutement afin d'attirer plus de candidats qualifiés.
 - Suivi sur les formations des candidatures qui ont des lettres de permission.

Indicateur(s)

- Nombre d'écoles qui répondent aux critères de la cible;
 - Nombre des membres du personnel qualifié embauché;
 - Nombre de membres du personnel détenant une lettre de permission du MÉO.

Évaluation de l'atteinte des résultats intermédiaires 2016

- Nombre d'écoles : Toutes nos écoles ont un personnel compétent et qualifié mais nous avons dû faire appel à des demandes d'approbation temporaire et des lettres de permission comme suit: approbations temporaires et lettres de permission comme suit;
 - Nombre de nouveaux membres du personnel qualifiés embauchés :
 - 59 nouveaux membres du personnel enseignant réguliers et 36 nouvelles suppléances qualifiées;
 - Nombre de membres du personnel embauchés détenant une lettre de permission du MÉO :
 - 5 ÉPE;
 - 24 enseignant(e)s (10 postes réguliers et 14 suppléances à long terme);
 - 8 directions; et
 - 9 directions adjointes en approbation temporaire du MÉO.

Axe 2 : Bien-être des élèves et du personnel

Objectif stratégique : Chaque élève et membre du personnel évoluent dans un milieu sain et sécuritaire où le bien-être, le respect des différences, l'équité et l'inclusion priment.

2.1



Objectifs spécifiques

2.1

Les écoles assurent un milieu d'apprentissage et de vie scolaire sain, sécuritaire et inclusif.



Cibles 2020

2.1.1

100 % des écoles font la promotion active de saines habitudes alimentaires, physiques et de vie.



Résultats intermédiaires 2016

- 100 % des écoles mettent en œuvre le nouveau programme-cadre en éducation physique et de santé.
- Le secteur éducatif appuie les écoles dans la mise sur pied d'activités faisant la promotion de saines habitudes alimentaires.



Actions 2016

- Formations pour le nouveau programme cadre en éducation physique (1^{re} à la 12^e).
- Organisation, planification et appui aux activités faisant la promotion de saines habitudes alimentaires, physiques et de vie au sein des écoles et du Conseil.



Indicateur(s)

Nombre d'écoles qui répondent aux critères de la cible.



Évaluation de l'atteinte des résultats intermédiaires 2016

- 100 % des écoles font la promotion active de saines habitudes alimentaires, physiques et de vie;
- les formations en éducation physique ont eu lieu aux 2 paliers (avril 2016);
- 100 % des écoles ont prévu des activités faisant la promotion de saines habitudes alimentaires, physiques et de vie (p.ex., équipes sportives, course Terry Fox, Sautons en cœur, course Viamonde, La Grande Traversée, Défi Pierre Lavoie, programmes de petits déjeuners, atelier par la diététicienne du Centre Francophone de Toronto, programme PALS -programme d'activités ludiques en milieu scolaire, activités à l'intention du personnel et des élèves dans le cadre de la Semaine de la santé mentale).

Cibles 2020

2.1.2

85 % des élèves et parents répondant au sondage sur le climat scolaire indiquent un niveau de satisfaction élevé face au milieu d'apprentissage et de vie scolaire.

Résultats intermédiaires 2016

100 % des écoles participent au sondage sur le climat scolaire.

Actions 2016

- Administration du sondage.
- Distribution des résultats aux écoles et au Conseil.

Indicateur(s)

Pourcentage de réponses qui correspondent aux critères de la cible.

Évaluation de l'atteinte des résultats intermédiaires 2016

- 87 % des répondants confirment que les écoles bénéficient de clubs et d'activités diverses qui tissent des liens positifs entre les élèves et entre les membres de la communauté scolaire, et soulignent l'engagement du personnel ainsi que l'implication de l'école dans des initiatives de prévention telles la semaine anti-intimidation, les pratiques d'urgence, les initiatives liées à la santé et le bien-être.

2.2



Objectifs spécifiques 2.2

Le Conseil assure un milieu de travail sain, sécuritaire et inclusif.



Cibles 2020 2.2.1

85 % des répondants au sondage de satisfaction indiquent que le milieu de travail est sain, sécuritaire et inclusif.



Résultats intermédiaires 2016

ÉDU :

- Les résultats d'un sondage de satisfaction sont analysés et des données repères sont créées.

RH :

- Une campagne de sensibilisation à la santé et sécurité au travail est lancée;
- Les formulaires touchant les ressources humaines sont révisés afin d'inclure les exigences légales d'inclusion.



Actions 2016

ÉDU :

- Développement de questions permettant d'évaluer la cible lors de l'administration du sondage de satisfaction à la clientèle;
- Les données sont analysées et des données repères sont créées;
- Un plan d'amélioration est développé;
- Des capsules d'informations sont développées et envoyées afin de sensibiliser les employés au bien-être au travail.

RH :

- Les formulaires d'embauche et le site Web sont révisés afin d'inclure des clauses d'inclusion.



Indicateur(s)

Pourcentage de réponses qui correspondent aux critères de la cible.

Les capsules sont envoyées.

Les formulaires sont révisés

Les données repères sont créées.



Évaluation de l'atteinte des résultats intermédiaires 2016

ÉDU :

- Un nouveau sondage de satisfaction a été développé avec des questions cibles et administré :
- 81 % des élèves et des parents et 82 % des membres du personnel ont indiqué que leur école ou lieu de travail est sain, sécuritaire et inclusif;
- Les données font l'objet d'analyse et l'élaboration du plan d'amélioration est en cours;
- Deux capsules mensuelles sur la résilience et la santé mentale ont été envoyées aux écoles à l'automne 2016.

RH :

- Un sondage interne a aussi été envoyé aux membres du personnel:
- 91,9 % des répondants sentent que leur milieu à relire travail est inclusif;
- Un communiqué de bien-être au travail à relire envoyé et des capsules de sensibilisation sont en voie de développement avec les 4 conseils publics;
- Les formulaires d'embauche et de recrutement ont été révisés pour inclure la mention d'inclusion.

2.3



Objectifs spécifiques 2.3

Les écoles et le Conseil adoptent des pratiques éco-responsables.



Cibles 2020 2.3.1

80 % des écoles sont certifiées « Éco-école », programme visant à réduire l'empreinte écologique et assurer le développement de la responsabilisation environnementale.



Résultats intermédiaires 2016

- Le nombre d'écoles certifiées « Éco-École » augmentent de cinq.
- Le nombre de participants au concours « Réduis ton empreinte écologique » augmentent.



Actions 2016

- Offre de formations pour la certification éco-école.
- Lancement annuel du concours « Réduis ton empreinte écologique ».



Indicateur(s)

Nombre d'écoles qui répondent aux critères de la cible.



Évaluation de l'atteinte des résultats intermédiaires 2016

- 16 écoles ont obtenu la certification annuelle de «Éco-École» en 2016, soit 2 écoles de moins qu'en 2016.

Cibles 2020 2.3.2

La consommation d'énergie des écoles et des bureaux administratifs est réduite de 10 %.

Résultats intermédiaires 2016

Réduction de la moyenne de la consommation des édifices par 2 %.

Actions 2016

- Projets de réfections divers :
- Optimisation des systèmes CVAC.
- Remplacement de fenêtres, portes, systèmes de chauffage et d'unités de ventilation.

Indicateur(s)

Pourcentage de réduction de la consommation d'énergie dans les écoles et BA.

Évaluation de l'atteinte des résultats intermédiaires 2016

- Une liste pluriannuelle de projets de réfection en économie d'énergie est en cours, et est prévue d'ici le mois de février 2017.
- Un standard au niveau des systèmes d'automatisation des systèmes mécaniques des édifices est développé.

2.4

Objectifs spécifiques 2.4

60 % des édifices atteignent les standards d'accessibilité du Conseil.

Résultats intermédiaires 2016

41 % des édifices atteignent les standards d'accessibilité du Conseil.

Actions 2016

Projets de réfection visant une augmentation de l'accessibilité dans l'ensemble des édifices du CSV.

Indicateur(s)

- Projets de réfection divers réalisés :
- Ascenseur et toilettes accessibles.
- Aménagement de stationnements pour personnes ayant un handicap.

Évaluation de l'atteinte des résultats intermédiaires 2016

- 52 % des édifices du Conseil deviendront accessibles d'ici juin 2017 avec la réalisation des réfections prévues.

Axe 3 : Croissance, rayonnement et engagement communautaire

Objectif stratégique : Le conseil assume son rôle de chef de file au niveau de l'éducation laïque francophone de l'Ontario en répondant aux besoins de ses communautés et de sa clientèle actuelle et future.

3.1



Objectifs spécifiques

3.1

Le Conseil obtient le financement pour l'ouverture de dix nouvelles écoles dans les régions non desservies ou en croissance.



Résultats intermédiaires 2016

Le Conseil obtient le financement pour l'ouverture de deux nouvelles écoles dans les régions non desservies ou en croissance.



Actions 2016

- Analyse des édifices existant et des zones non-desservies
- Renouvellement des priorités en immobilisation en 2016
- Dépôt de huit projets prioritaires en immobilisation au Ministère.



Indicateur(s)

Nombre de nouvelles écoles dans l'annonce annuelle de financement du MEO.



Évaluation de l'atteinte des résultats intermédiaires 2016

- Le conseil a obtenu le financement pour 2 nouvelles écoles : Milton (nouvelle école à construire) et Bowmanville (école existante).

3.2

Objectifs spécifiques

Le Conseil fait la mise en œuvre d'un programme d'éducation internationale.

Résultats intermédiaires 2016

Le Conseil fait la mise en œuvre d'un programme d'éducation internationale.

Actions 2016

- Assurer la mise en œuvre du programme d'éducation internationale et d'éducation aux adultes.
- Élaboration d'un plan d'affaires pour la mise en œuvre du programme.
- Poursuite des activités de partenariat avec l'Académie de Paris et l'Académie de Rennes, France.

Indicateur(s)

Présence d'un programme d'éducation internationale.

Évaluation de l'atteinte des résultats intermédiaires 2016

Le programme d'éducation internationale est lancé à l'aide d'une collaboration multi-secteurs et services.

3.3

Objectifs spécifiques

3.3

Le Conseil fait la mise en œuvre d'un programme d'éducation aux adultes.

Résultats intermédiaires 2016

Le Conseil fait la mise en œuvre d'un programme d'éducation aux adultes.

Actions 2016

- Assurer la mise en œuvre du programme d'éducation internationale et d'éducation aux adultes.
- Élaboration d'un plan d'affaires pour la mise en œuvre du programme.
- Travail de partenariat avec les deux autres conseils scolaires de langue française.

Indicateur(s)

Présence d'un programme d'éducation aux adultes.

Évaluation de l'atteinte des résultats intermédiaires 2016

- Le plan d'affaire pour le programme d'éducation aux adultes à l'automne 2016 en cours;
- Un protocole provincial pour les 12 conseils de langue française a été signé en décembre 2016.

3.4



Objectifs spécifiques 3.4

Le Conseil maintient un taux de croissance annuel des effectifs scolaires minimal de 3,5 %.



Cibles 2020 3.4.1

Augmenter le taux de rétention des élèves de 5 %.



Résultats intermédiaires 2016

Le taux de rétention des élèves augmente de 1 %.



Actions 2016

- Planifier et mettre en œuvre le volet 2 de la campagne de rétention des élèves vers le secondaire.
- Planifier et mettre en œuvre le volet 2 de la campagne de recrutement des élèves de la maternelle et du jardin d'enfants.
- Planifier et mettre en place un volet « membre du personnel/ ambassadeurs de Viamonde ».
- Mise en place d'activités culturelles et sportives systémiques.
- Mise en place d'activités de leadership systémiques et provinciales.
- Ajout de la Majeure Haute Spécialisation et de programmes désignés dans les écoles secondaires.
- Mise en place d'un programme d'enseignement de l'espagnol dès la 7^e année dans les écoles secondaires.



Indicateur(s)

- Taux de rétention
- Taux annuel de croissance des effectifs
- Taux des départs hors du territoire du Conseil.



Évaluation de l'atteinte des résultats intermédiaires 2016

- Le Conseil a connu un taux de croissance annuel des effectifs scolaires de 3,4 % : (11014 à 11408);
- Le Conseil a connu un taux de rétention de (données à venir suite à la confirmation du rapport d'octobre 2016);
- Le Conseil a connu un taux de départs hors du territoire du Conseil de (données à confirmer).

3.5



Objectifs spécifiques

3.5

Le Conseil accroît sa notoriété et son image de marque par la diffusion de ses succès, ceux de son personnel et de ses élèves.



Résultats intermédiaires 2016

- Augmenter de 5 % le nombre d'abonnés sur Tweeter en 2016.
- Augmenter de 5 % le nombre d'abonnés à la page Facebook du Conseil .
- Augmenter de 5 % le nombre de partage sur Facebook.
- Augmenter de 5% le nombre de retweet sur Twitter.
- Alimenter hebdomadairement le compte Instagram du Conseil.



Actions 2016

- Diffuser quotidiennement sur les plateformes des médias sociaux du Conseil, des activités et succès des élèves et des membres du personnel.
- Créer un compte Instagram.
- Créer un sondage auprès des internautes sur la perception de Viamonde.



Indicateur(s)

- Nombre d'abonnés au site Twitter du Conseil et des écoles.
- Nombre d'abonnés à la page Facebook du Conseil et de celles des écoles.
- Nombre d'abonnés à la page Instagram.
- Taux de reconnaissance et d'appréciation de Viamonde par les Internautes.



Évaluation de l'atteinte des résultats intermédiaires 2016

- Il y a 2838 abonnés Twitter et 2656 abonnés Facebook. (90 % taux d'engagement des pages Facebook), sites qui sont alimentés presque quotidiennement.
- Le Conseil n'a pas de compte Instagram et est à repenser sa stratégie à cet effet.

Axe 4 : Redevabilité et gestion des ressources

Objectif stratégique : Le Conseil assure une gestion des ressources en lien avec ses priorités et ses obligations.

4.1



Objectifs spécifiques

4.1

Les membres du Conseil exercent un modèle de gouvernance axé sur les résultats de l'organisation.



Résultats intermédiaires 2016

Un modèle de gouvernance axé sur les résultats de l'organisation est préconisé.



Actions 2016

- Mise en œuvre d'un modèle de gouvernance axé sur les résultats.



Indicateur(s)

- Mode de gouvernance.



Évaluation de l'atteinte des résultats intermédiaires 2016

- Un modèle de gouvernance axé sur le monitoring des résultats stratégiques est en place et une nouvelle politique et directive administrative portant sur l'examen de la performance de la direction de l'éducation est en vigueur.

4.2



Objectifs spécifiques 4.2

Le Conseil gère ses ressources humaines, matérielles et financières avec transparence, équité, efficacité et redevabilité.



Cibles 2020 4.2.1

La mise en place de nouveaux outils et de processus facilite la gestion.



Résultats intermédiaires 2016

La mise en place de nouveaux outils et de processus facilite la gestion dans l'ensemble des secteurs.



Actions 2016

RH : Évaluer la faisabilité de la mise en place d'un logiciel de gestion de l'organisation scolaire.

2- SIEP : Développer des procédures pour l'utilisation des établissements scolaires par des détenteurs de permis;

- Installation de systèmes d'ouverture de portes pour les directions.
- Amélioration des plans des écoles quant aux systèmes de sécurité et d'incendie.

3- AFF et ÉDU.

- Utilisation des données Compass 4 Success, GB+, DRA et TACLEF.

- Mise en place et utilisation d'un calendrier partagé.

- Analyse d'outils potentiels pour la cueillette de données pour le Service aux élèves.

- Mise en place d'un formulaire d'inscription en ligne.

- Analyse d'outils facilitant la communication avec les parents en matière du rendement des élèves.



Indicateur(s)

-Nombre de nouveaux outils et procédures dans chaque secteur.



Évaluation de l'atteinte des résultats intermédiaires 2016

1- RH : L'analyse d'un logiciel de gestion de l'organisation scolaire est en cours pour l'achat potentiel auprès d'un autre csif de l'Ontario, un logiciel a été créé pour faire les déclarations annuelles en ligne et le logiciel de recrutement TeacherMatch a été implanté.

2- SIEP : De nouvelles procédures sont en développement tel qu'un «Guide de détenteur de permis» ainsi que des ajouts aux devis standards et un « Guide de gestion de projet » (à venir). Un alignement avec les tableaux de finances est complété;

- L'installation de systèmes d'ouverture de portes pour les écoles est terminée;

- Les ajouts aux plans des écoles quant aux systèmes de sécurité et d'incendie sont complets à quelques exceptions près.

3- AFF et ÉDU :

- Compass 4 Success est utilisé pour l'analyse des données aux fins de la planification pédagogique systémique (approche prédictive) et la préparation du budget;

- Un calendrier électronique des formations et accompagnements est partagé avec le personnel;

- Un appui est offert aux services dans le développement de plans d'affaires pour le développement d'outils informatiques;

- Le formulaire de réclamation de dépenses est en phase de mise à l'essai;

- Le formulaire d'inscription est en voie de développement;

- L'exploration d'options pour un outil facilitant la communication avec les parents est en cours.



Cibles 2020

4.2.2

La capacité professionnelle du personnel croît de façon continue par l'entremise du perfectionnement professionnel.



Résultats intermédiaires 2016

La capacité professionnelle du personnel croît de façon continue par l'entremise du perfectionnement professionnel dans l'ensemble des secteurs.



Actions 2016

- RH : Rencontre avec les directions de secteur pour développer des plans de perfectionnement professionnel;
- 2- SIEP : Sondage des besoins en formation auprès du personnel d'entretien;
- Formations du personnel d'entretien sur les systèmes mécaniques et électriques.
- 3- ÉDU : Offre de formations par le Secteur de l'éducation.
- Rencontres des membres du personnel des services éducatifs.
- 4- AFF : Offrir une formation aux membres des secteurs en lien avec leurs objectifs de développement professionnel.



Indicateur(s)

Nombre d'occasions de perfectionnement professionnel dans chaque secteur.



Évaluation de l'atteinte des résultats intermédiaires 2016

- RH : La formation aux directions de secteurs et de services est en développement et sera complétée en 2017.
- 2- SIEP : Le sondage des besoins en formation auprès du personnel d'entretien a été administré et la formation du personnel d'entretien sur les systèmes mécaniques et électriques a eu lieu.
- 3- ÉDU : Le secteur de l'éducation (volet pédagogique) a offert 80 sessions de formation et rencontres d'équipes;
- L'équipe d'accompagnement des écoles sécuritaires et tolérantes a participé à cinq formations portant sur l'équité et l'inclusion entre janvier et octobre;
 - Le secteur de l'Éducation a participé à une formation portant sur l'inclusion (Dr Sabongui) et ont fait la lecture du livre de Carol Dweck « Changer son état d'esprit »;
 - Les conseillères pédagogiques et les accompagnatrices ont participé aux formations suivantes : Le cerveau et l'apprentissage; animation de groupe et andragogie; Pensée critique.
- 4- AFF : Une formation du personnel du Secteur des affaires sur l'utilisation de Lync a eu lieu;
- Un programme de mentorat pour le personnel nouvellement en poste est en place.



Cibles 2020

4.2.3

Le Conseil s'assure de communiquer régulièrement aux parents, membres du personnel et élèves, ses décisions, ses résultats et ses projets.



Résultats intermédiaires 2016

3 publications « Viamonde notre monde » publiées par année.

9 « Faits saillants » du Conseil publiés par année.

1 Rapport annuel.

1 rapport intérimaire des résultats 2016 du Plan stratégique 2016-2020.



Actions 2016

- Planification et écriture du magazine « Viamonde notre monde ».

- Résumer les rencontres des élus au Conseil scolaire afin que les parents soient informés des décisions du Conseil scolaire.

- Refonte du site web du Conseil et des écoles.



Indicateur(s)

- Nombre de publication « Viamonde notre monde » publiées par année.

- Nombre de « Faits saillants » du Conseil publiés par année.

- Publication du rapport annuel.

- Publication annuelle des résultats du plan stratégique pluriannuel.



Évaluation de l'atteinte des résultats intermédiaires 2016

- 1 publication « Viamonde notre monde » a vu le jour.

- 10 documents renfermant les « Faits saillants » ont été diffusés à la suite de chacune des réunions du conseil.

- Le rapport annuel 2016 est présenté au Conseil lors de la réunion de janvier 2017.

- Le rapport des résultats 2016 (plan opérationnel de la direction de l'éducation) est présenté au Conseil lors de la réunion de janvier 2017.

Notes

1.1.1 EED, résultats aux tests provinciaux (9^e et 10^e année) :

- a) TPM 9^e année : 100 % de nos élèves avec un PEI en mathématique dans la voie théorique atteignent la norme provinciale. Dans la voie appliquée on note une baisse.

TPM 9^e année - Résultats des élèves du cours appliqué

Conseil scolaire Viamonde			Province	
2015-2016	Nombre d'élèves	Qui ont atteint les niveaux 3 et 4	Nombre d'élèves	Qui ont atteint les niveaux 3 et 4
Élèves ayant des besoins particuliers (excluant les élèves surdoués)	36	25 %	628	44 %
Élèves ayant participé qui ont bénéficié d'adaptations (PEI seulement)	4	25 %	247	50 %
Élèves ayant participé qui ont bénéficié d'adaptations (CIPR)	27	26 %	336	41 %

TPM 9^e année - Résultats des élèves du cours théorique

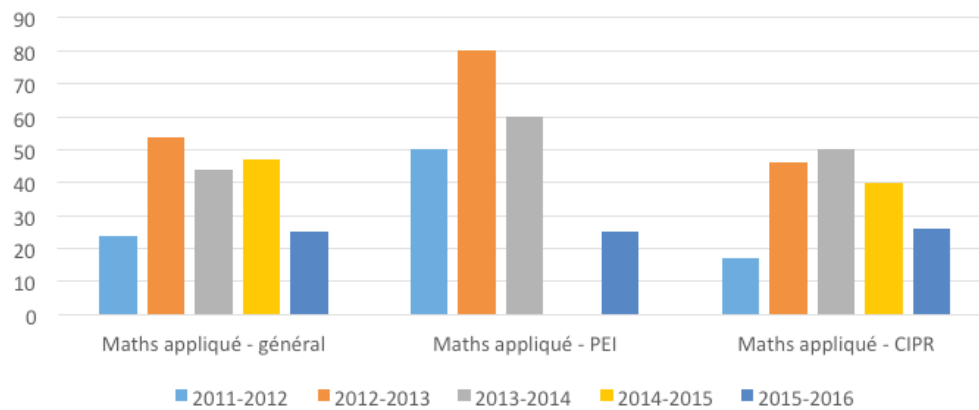
Conseil scolaire Viamonde			Province	
2015-2016	Nombre d'élèves	Qui ont atteint les niveaux 3 et 4	Nombre d'élèves	Qui ont atteint les niveaux 3 et 4
Élèves ayant des besoins particuliers (excluant les élèves surdoués)	24	62 %	410	75 %
Élèves ayant participé qui ont bénéficié d'adaptations (PEI seulement)	3	100 %	191	77 %
Élèves ayant participé qui ont bénéficié d'adaptations (CIPR)	16	56 %	182	72 %

TPM 9^e année – Résultats des élèves du cours théorique

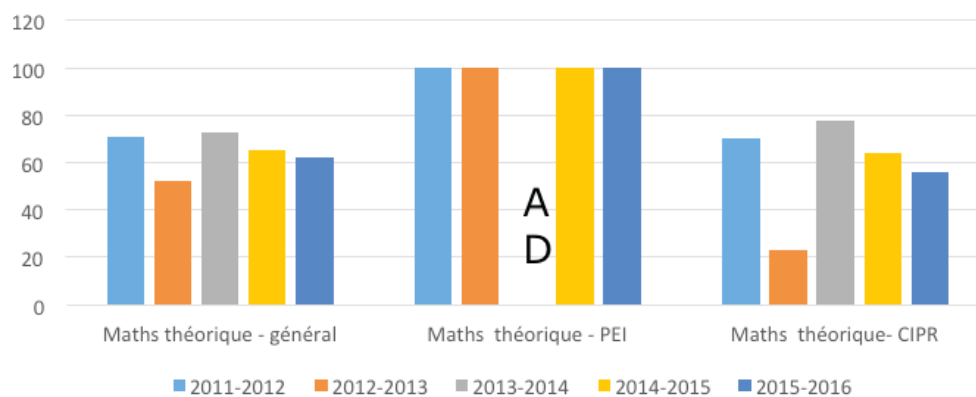
Appliqué	2011-2012	2012-2013	2013-2014	2014-2015	2015-2016
Général	24	54	44	47	25
PEI	50	80	60	0	25
CIPR	17	46	50	40	26

Théorique					
Général	71	52	73	65	62
PEI	100	100	AD	100	100
CIPR	70	23	78	64	56

Tendance - Maths appliqué



Tendance - Maths théorique



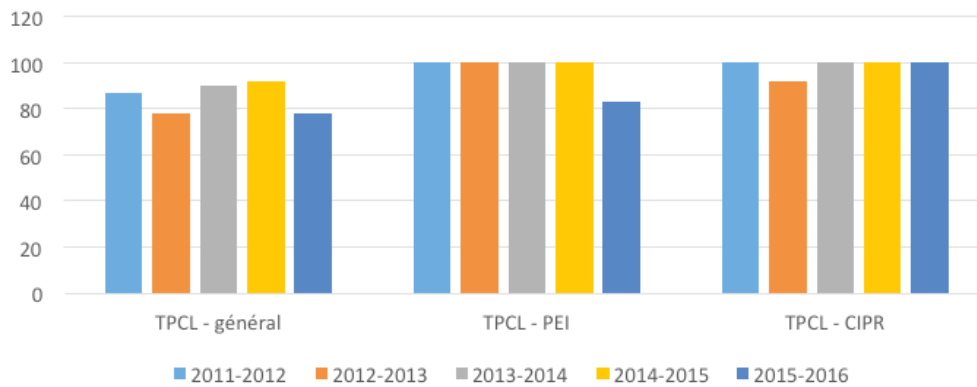
- b) TPCL 10^e année : 100 % des élèves identifiés qui ont passé le TPCL pour la première année ont atteint la norme provinciale et 83 % des élèves ayant un PEI ont atteint la norme provinciale.

10^e année - TPCL : Élèves admissibles pour la première fois

Conseil scolaire Viamonde			Province	
2015-2016	Nombre d'élèves	Ayant participé pleinement	Nombre d'élèves	Ayant participé pleinement
Élèves ayant des besoins particuliers (excluant les élèves surdoués)	46	78 %	1078	81 %
Élèves ayant participé qui ont bénéficié d'adaptations (PEI seulement)	6	83 %	383	98 %
Élèves ayant participé qui ont bénéficié d'adaptations (CIPR)	25	100 %	465	98 %

	2011-2012	2012-2013	2013-2014	2014-2015	2015-2016
Général	87	78	90	92	78
PEI	100	100	100	100	83
CIPR	100	92	100	100	100

Tendance - TPCL



Comparaison des moyennes aux tests de l'OQRE pour l'année scolaire 2015-2016

3^e année

Moyenne	Lecture	Écriture	Mathématiques
Conseil	82 %	81 %	76 %
Province	82 %	81 %	77 %

6^e année

Moyenne	Lecture	Écriture	Mathématiques
Conseil	91 %	84 %	82 %
Province	91 %	84 %	85 %

Tests de mathématiques de la 9^e année

Moyenne	Cours appliqué	Cours théorique
Conseil	46 %	83 %
Province	50 %	85 %

Test de Cmpétence linguistique de la 10^e année

Moyenne	TPCL
Conseil	94 %
Province	91 %

(% des élèves ayant réussi le TPCL)

1.1.2 Résultats des élèves bénéficiant d'un programme d'ALF ou du PANA

3^e année

Moyenne	Lecture	Écriture	Mathématiques
Conseil	78 %	74 %	74 %
Province	68 %	63 %	68 %

6^e année

Moyenne	Lecture	Écriture	Mathématiques
Conseil	90%	83 %	82 %
Province	85 %	77 %	78 %

(% des élèves ayant atteint ou dépassé la norme provinciale en lecture, écriture et mathématiques)

6. La gestion à Viamonde

6.1 Le Secteur des affaires

Les membres du personnel du Secteur des affaires ont été très occupés cette année à mettre en place des nouvelles initiatives pour faciliter la gestion des flux monétaires à l'école et l'accès Internet en salle de classe.

Guichet Viamonde

Il s'agit d'une plateforme Web qui permet aux parents, tuteurs ou tutrices de payer les frais d'activités diverses rapidement. Fini le temps où l'élève transportait, dans son sac à dos, les chèques ou l'argent sonnant pour payer une sortie éducative, un lunch chaud, etc.

L'implantation de la plateforme s'est fait progressivement : six écoles en février, onze écoles en septembre et seize autres en décembre. Les treize dernières écoles seront rattachées au système sous peu. Le taux de participation des parents nous permet de dire, mission accomplie : pour la première vague d'écoles le taux d'inscription était d'environ 87 %. Entre le 1^{er} février et le 1^{er} décembre, nous avons plus que 12 000 transactions d'effectuées pour une valeur de 282 000 \$.

Mise à jour du réseau étendu et de l'Internet

Pour faciliter l'utilisation de l'Internet en salle de classe et l'échange de données sur le réseau informatique du Conseil, nous avons investi massivement dans de nouvelles installations. Entre juin et décembre 2016, 74 % des écoles et les deux bureaux administratifs ont été raccordés à ce nouveau système qui permet à tout le monde de compter sur un réseau Internet plus rapide et plus fiable, et un réseau étendu plus performant. Dès que les derniers détails techniques seront réglés, les douze écoles en attente pourront aussi profiter de ces avantages.



Pour vous donner une idée de l'amélioration de nos systèmes, de façon générale la bande passante a été augmentée de 100 MB à 1 GIG. La capacité Internet est passée de 300 MB à 2 GIG/ seconde.

Les avantages importants de ce projet sont :

- Élimination des problèmes d'accès à l'Internet;
- Augmenter la capacité des projets Viamonde 21 (voir la section 3 : les écoles où tout est possible);
- Faciliter les vidéoconférences web et les échanges Web;
- Capacité de faire face à une demande croissante des besoins de la communauté scolaire.



6.1.1 CONSEIL SCOLAIRE VIAMONDE

ÉTAT CONSOLIDÉ DES RÉSULTATS
POUR L'EXERCICE TERMINÉ LE 31 AOÛT 2016

Revenus	Budget 2016	Résultats 2016	Résultats 2015
Subventions provinciales - financement de l'éducation	149 345 955	162 141 807	143 078 565
Subventions provinciales - autres	1 854 830	3 043 951	2 606 395
Impôts locaux	22 863 692	23 974 728	24 063 980
Fonds générés par les écoles	2 400 000	2 942 811	3 056 295
Subventions fédérales et droits de scolarité	-	29 780	-
Autres revenus	424 363	532 858	500 736
Autres droits de scolarité et revenus	455 100	3 943 207	3 301 194
Amortissement des apports en capital reportés	9 520 151	10 114 552	9 635 335
Total des revenus	186 864 091	206 723 694	186 242 500
Dépenses			
Enseignement	125 658 096	124 314 540	113 917 578
Administration	5 783 887	5 601 396	5 319 978
Transport	16 128 253	15 705 914	15 532 570
Installations destinées aux élèves	32 563 336	34 157 270	33 190 655
Fonds générés par les écoles	2 400 000	2 921 855	2 807 018
Autres dépenses	2 424 944	5 410 153	6 047 569
Total des dépenses	184 958 516	188 111 128	176 815 368
Surplus de l'année (*)	1 905 575	18 612 566	9 427 132
Surplus accumulé au début de l'année	40 088 301	85 837 211	76 410 079
Surplus accumulé en fin d'année (**)	41 993 876	104 449 777	83 837 211

(*) Le surplus de l'année est composé en partie d'éléments qui ne sont pas disponibles pour utilisation par le Conseil tel que la valeur de terrains des écoles achetées (15 528 098 \$).

(**) Le surplus accumulé à la fin de l'exercice est composé en partie d'éléments qui ne sont pas disponibles pour utilisation par le Conseil tel que la valeur de terrains des écoles achetées (77 962 301 \$).



6.2 Le secteur des communications

L'année 2016 a été remplie de nouveautés pour l'équipe du Secteur des communications. Cérémonies de pelletée de terre, lancement d'une nouvelle campagne pour mousser les nouvelles initiatives pédagogiques au secondaire et journées thématiques Viamonde, ne sont que quelques exemples.

À l'hiver 2016, nous avons lancé la nouvelle campagne de recrutement des élèves de la maternelle et du jardin d'enfants. Le thème « Tout est possible » représente bien la vitalité de notre organisation. Nouvelle imagerie, nouvelle vidéo et nouveaux dépliants ont été produits. La réponse du public a été très bonne. Viamonde a connu une augmentation de 3,4 % de ses effectifs, conservant son titre de conseil scolaire francophone ayant connu la plus forte croissance (%) de ses effectifs depuis la création des Conseil en 1998.

Le même thème « Tout est possible » a été utilisé pour la campagne du recrutement du personnel. Des capsules vidéo témoignage ont été tournées avec des membres du personnel. Au nombre de 10, ces capsules démontrent la culture au travail et les avantages de travailler pour notre organisation.

Le printemps nous a permis de vivre deux cérémonies de pelletées de terre pour souligner le début des travaux de construction de l'École secondaire Gaétan-Gervais à Oakville et l'École élémentaire Mississauga-Nord.

Au cours de l'année, Viamonde a vécu 3 journées thématiques. Ces journées permettent aux élèves ainsi qu'aux membres du personnel d'être solidaires envers une même cause en s'unissant derrière des messages d'espoir :

- « Viamonde Viarose », tenue en avril veut enrayer l'intimidation et faire la promotion de la tolérance et du respect des différences de toutes et de tous;
- « Viamonde, On vous dit merci! », en octobre a été le moment de remercier une personne chère pour ce qu'elle ou qu'il nous apporte;
- « Viamonde paix dans le monde », veut souligner l'importance de régler les différents mondiaux par la négociation et la communication afin d'éviter des victimes innocentes de conflits armés comme le sont souvent les enfants.

À la fin septembre, tous les élèves de Viamonde ont pris part à l'une ou à l'autre des cérémonies de la levée du drapeau franco-ontarien et les tintamarres qui ont suivi ces cérémonies. Organisées par l'équipe de liaison communautaire, ces journées phares de l'identité franco-ontarienne sont des moments privilégiés où le Conseil et les groupes communautaires célèbrent avec fierté la francophonie.

De plus, les agents de liaison ont siégé à plusieurs tables de concertation pour planifier l'accueil des nouvelles familles syriennes. Plusieurs de ses familles ont été accueillies au sein des écoles du Conseil. Tout a été mis en place pour faciliter leur initiation à la vie canadienne.



6.3 Le Secteur de l'immobilisation, entretien et planification des édifices

Le SIEP, comme nous l'appelons à l'interne, a été très occupé en 2016. Les projets réguliers d'entretien et de réparation des écoles ont côtoyé la construction de nouvelles écoles, la planification de travaux de réfection majeure et la poursuite de nos projets en économie d'énergie.

Entretien des écoles PICTURES 6.3.1.1 - 6.3.1.2

- Élaboration et mise en œuvre du processus d'évaluation du rendement du personnel d'entretien (Politique 4,31);
- Mise en œuvre du guide pour le personnel d'entretien et des plans d'entretien, incluant des formations du personnel et les directions d'école;
- Troisième année de réalisation du programme d'inspection :
 - o des structures de jeux intérieurs;
 - o des équipements des ateliers de menuiserie, de sciences et autres locaux spécialisés des écoles secondaires;
 - o des rideaux de scène;
- Programme de la gestion centralisée des déchets contrôlés.



Planification et nouvelles constructions PICTURES 6.3.2.1 - 6.3.2.2 - 6.3.2.3

- Construction et ouverture en sept 2016 de l'École élémentaire La Pommeraie de London;
- Début de la construction:
 - o École élémentaire Mississauga-Nord (ouverture prévue en septembre 2017);
 - o École secondaire Gaétan-Gervais à Oakville (nouvel édifice - ouverture prévue septembre 2017);
- Planification de plusieurs projets de construction :
 - o Bâtisse pour accueillir l'école élémentaire Champlain et l'École secondaire Confédération à Welland (ouverture prévue 2017-2018);
 - o Académie de la Moraine (nouvel édifice - ouverture prévue 2017-2018);
 - o École secondaire de Waterloo (recherche de terrain).
- Octroi de fonds à l'automne 2016 par le ministère de l'Éducation :
 - o Nouvelle école élémentaire à Milton;
 - o Achat d'une école élémentaire à Bowmanville;
 - o Nouvelle bâtisse pour l'école secondaire Georges-P.-Vanier d'Hamilton.



Réfection et économie d'énergie PICTURES 6.3.3

- Atteint des objectifs de 2014-2015 en économie d'énergie établis par le plan pluriannuel de gestion de l'énergie.
- Développement des plans des écoles pour ajouter les détails des systèmes de contrôle (automatisation des équipements mécaniques).
- Projet pilote à l'École secondaire Étienne-Brûlé – Interface Web installée à l'usage des élèves et des membres du personnel qui démontre l'utilisation d'énergie en temps réel, incluant la production d'énergie solaire.
- Projets majeurs de réfection des écoles dépassant les 6 millions de dollars.





6.4 Ressources humaines

Au cours des derniers mois, l'équipe du Secteur des ressources humaines a mené plusieurs projets à la fois, dont la négociation et la ratification des ententes de travail du personnel syndiqué du Conseil. Voici un résumé partiel de leur travail en 2016.

Signature de quatre ententes de conventions collectives locales à la suite de rencontres de négociation avec les syndicats suivants :

- l'AEFO (personnel enseignant régulier et suppléant);
- FEESO (personnel professionnel non enseignant et personnel de soutien administratif);
- SCFP (personnel dédié à l'entretien des écoles).

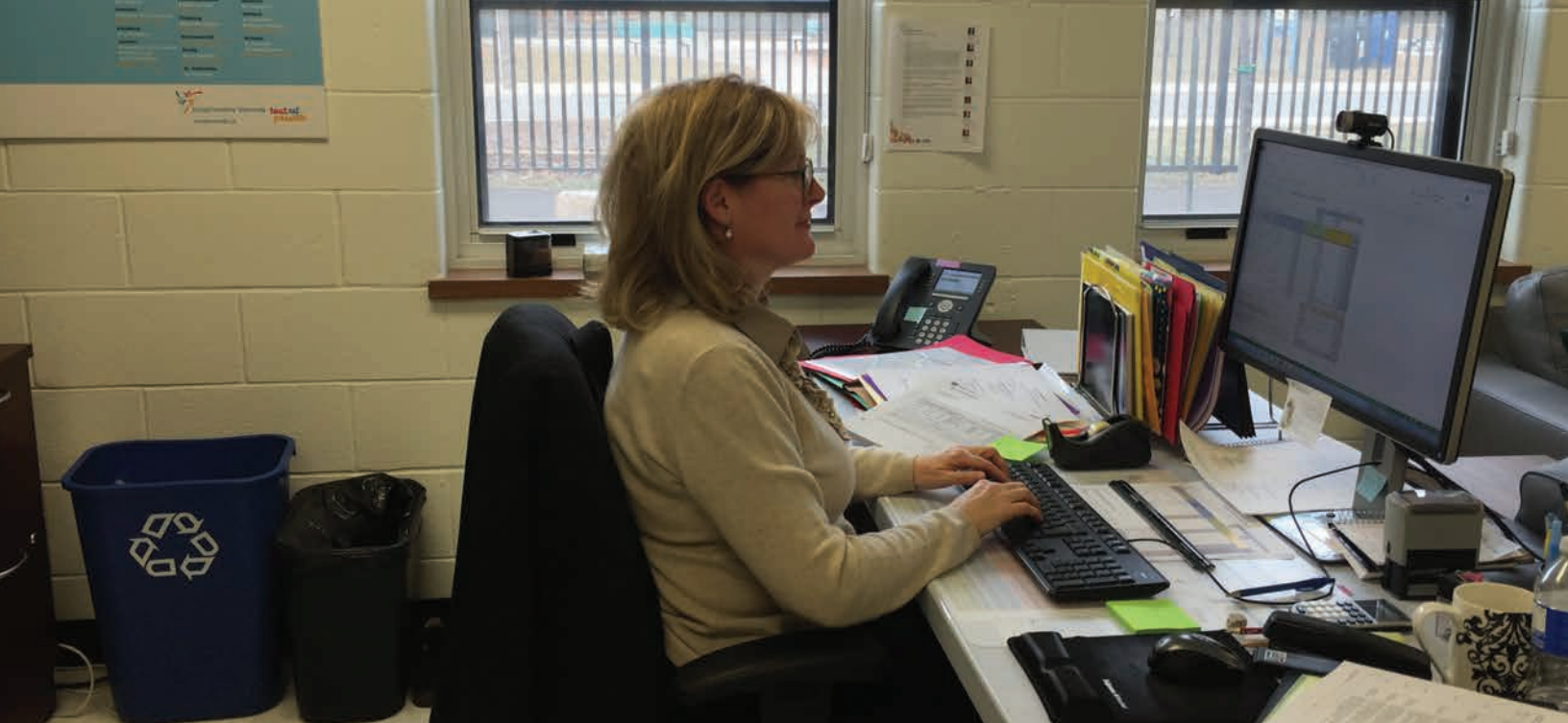
Implantation d'une nouvelle procédure de retour au travail proactif - l'agent en assiduité et le gestionnaire en relations de travail et assiduité participent, en personne, au retour au travail des employés et s'assurent que les plans de retour au travail sont bien définis et compris par toutes les parties.

L'embauche d'une coordonnatrice en systèmes d'information pour les ressources humaines a permis d'atteindre plusieurs objectifs :

- mise en place d'un logiciel pour les déclarations annuelles d'antécédents criminels ce qui facilite les suivis.
- Développement et mise en place de la passerelle entre SAP et Parklane qui permet d'envoyer les informations d'accidents de travail sans arrêt de façon rapide et efficace d'un système à l'autre.

L'embauche d'un deuxième gestionnaire en relations de travail et de l'évaluation a permis de réaliser les projets suivants :

- a) révision des dossiers entre les deux gestionnaires en relations de travail afin d'offrir un meilleur service à la clientèle;
- b) uniformité des pratiques de travail qui permet d'aider les directions d'école et de service dans leur gestion du personnel;
- c) formation mensuelle aux directions d'école au sujet des relations de travail;
- d) développement du guide du personnel enseignant suppléant.





7 Vision et devise

La vision

Un conseil et des écoles consacrés aux élèves et offrant une formation :

- influencée par des valeurs éducatives orientées vers l'éthique, l'engagement et l'effort, la générosité et le partage ainsi que le respect de la diversité culturelle;
- où les processus d'apprentissage et les compétences visées sont d'une excellente qualité et sont susceptibles de rendre les élèves aptes à actualiser leur projet de vie dans une société moderne;
- où le personnel sera outillé afin de participer activement à créer les conditions optimales de notre réussite collective.

La devise

Franchement exemplaire!

Le Conseil ne suit pas les meilleures pratiques; il les définit!

Le logo

Un symbole ouvert, coloré et qui se veut à l'image du dynamisme et de la vision d'avenir du Conseil. Il propose la richesse de la vocation du Conseil en démontrant l'importance de transmettre à l'être humain une ouverture sur le monde et le savoir par l'éducation :

- le logo représente le trille blanc, emblème floral de l'Ontario, faisant ainsi référence au sentiment d'appartenance au milieu ontarien;
- trois silhouettes de personnes représentent le côté humain et accueillant du Conseil scolaire Viamonde.

Les couleurs (le bleu, le jaune et le rouge, soit les couleurs primaires) font référence à la diversité du Conseil, à la complémentarité de ses membres, à la pluralité des idées véhiculées, au respect des différences et à l'ouverture sur le monde.

Le nom Viamonde

Nous avons un nom unique qui évoque instinctivement et naturellement ce que nous sommes, c'est-à-dire un Conseil scolaire dédié à la réussite des élèves, définitivement tourné vers l'avenir. Le choix de ce nouveau nom est à la fois légitime et original. Il reflète directement et simplement le fait que la région du Centre-Sud-Ouest de l'Ontario est la zone la plus densément peuplée au Canada ainsi que la plus multiculturelle. Ce nom évoque également le leadership et la primauté du Conseil, l'un des chefs de file en éducation de langue française en Ontario.

8. Équipe des directions d'école

Voici les visages de ceux et celles qui composent l'équipe des directions d'école et qui accueillent les élèves au quotidien au sein des 49 écoles Viamonde.



9. Équipe de gestion



Martin Bertrand
Directeur de
l'éducation



Sylvie Longo
Surintendante
exécutive de
l'éducation



Sébastien Fontaine
Surintendant de
l'éducation



Sylvain Landriault
Surintendant de
l'éducation



Michel Laverdière
Surintendant de
l'éducation par intérim



Tricia Verreault
Adjointe à la
surintendante de
l'éducation



Françoise Fournier
Surintendante des
affaires



Jason Rodrigue
Adjoint à la
surintendance des
affaires



Claire Francoeur
Directrice du Secteur
des communications et
du marketing



Miguel Ladouceur
Directeur du Secteur
de l'immobilisation,
de l'entretien et de la
planification



Marie-Josée Smith
Directrice du Secteur
des ressources
humaines

10.

Les membres du Conseil scolaire Viamonde



Durham

Sylvie Landry

Membre du Conseil
École élémentaire Antonine-Maillet (Oshawa)
École Ronald-Marion (Pickering)



Toronto ouest

Jean-François L'Heureux

École élémentaire Pierre-Elliott-Trudeau
École élémentaire Charles-Sauriol
École élémentaire Félix-Leclerc (Toronto)
École secondaire Toronto Ouest



Hamilton-Halton

Pierre Girouard

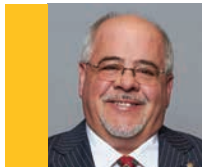
Membre du conseil
École élémentaire L'Héritage (St. Catharines)
École élémentaire Patricia-Picknell (Oakville)
École élémentaire Du Chêne (Oakville)
École secondaire Gaétan-Gervais (Oakville)
École élémentaire Renaissance (Burlington)
École élémentaire Pavillon de la jeunesse (Hamilton)
École secondaire Georges-P.-Vanier (Hamilton)



Toronto est

Chloé Robert

Membre du Conseil
École élémentaire Gabrielle-Roy (Toronto)
Collège français (Toronto)
École élémentaire La Mosaïque (Toronto)



London

Denis Trudel

Membre du conseil
École élémentaire La Pommeraie (London)
École élémentaire Marie-Curie (London)
Académie de la Tamise (London)
École secondaire Gabriel-Dumont (London)
École élémentaire L'Harmonie (Waterloo)
École élémentaire L'Odyssee (Guelph)



Toronto nord

Julien Baeta

Membre du Conseil
Académie Alexandre-Dumas
École élémentaire Jeanne-Lajoie
École élémentaire Laure-Rièse
École secondaire Étienne-Brûlé
École élémentaire Mathieu-da-Costa



Niagara

Véronique Emery

Membre du Conseil
École élémentaire Champlain (Welland)
École élémentaire Nouvel Horizon (Welland)
École élémentaire LaMarsh (Niagara Falls)
École secondaire Confédération (Welland)



Windsor

Guillaume Teasdale

Membre du Conseil
École élémentaire L'Envolée
École élémentaire Louise-Charron
École secondaire de Lamothe-Cadillac



Peel

Yvon Rochefort

Membre du conseil
École élémentaire Carrefour des jeunes (Brampton)
École élémentaire Horizon Jeunesse (Mississauga)
École secondaire Jeunes sans frontières (Brampton)



York

François Guérin

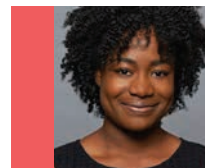
Vice-président et membre du Conseil
Académie de la Moraine (Aurora)
École secondaire Norval-Morrisseau (Richmond Hill)
École élémentaire La Fontaine (Kleinburg)



Sarnia

Pierre Lambert

Membre du Conseil
École élémentaire Les Rapides
École secondaire Franco-Jeunesse



Redjy Georges

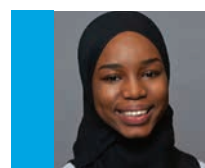
École Ronald-Marion Pickering
Toutes les écoles
du Conseil scolaire Viamonde



Simcoe

Guy Belcourt

Membre du Conseil
Académie La Pinède (BFC Borden)
École élémentaire La Source (Barrie)
École secondaire Roméo-Dallaire (Barrie)
École publique Saint-Joseph (Penetanguishene)
École secondaire Le Caron (Penetanguishene)
École élémentaire des Quatre-Rivières (Orangeville)



Koubra Hagggar

École secondaire Georges-P.-Vanier
Toutes les écoles
du Conseil scolaire Viamonde





◆ École élémentaire ■ École secondaire

Aurora

- ◆ Académie de la Moraine

Barrie

- ◆ La Source
- Roméo-Dallaire

BFC Borden

- ◆ Académie La Pinède

Brampton

- ◆ Carrefour des jeunes
- Jeunes sans frontières

Burlington

- ◆ Renaissance

Guelph

- ◆ L'Odyssée

Hamilton

- ◆ Pavillon de la jeunesse
- Georges-P.-Vanier

Kleinburg

- ◆ La Fontaine

London

- ◆ Académie de la Tamise
- ◆ Marie-Curie
- ◆ La Pommeraie
- Gabriel-Dumont

Mississauga

- ◆ Horizon Jeunesse

Niagara Falls

- ◆ LaMarsh

Oakville

- ◆ Patricia-Picknell
- ◆ Du Chêne
- Gaetan-Gervais

Orangeville

- ◆ Des Quatre-Rivières

Oshawa

- ◆ Antonine-Maillet

Penetanguishene

- ◆ Saint-Joseph
- Le Caron

Pickering

- ◆ Ronald-Marion
- Ronald-Marion

Richmond Hill

- Norval-Morrisseau

Sarnia

- ◆ Les Rapides
- Franco-Jeunesse

St. Catharines

- ◆ L'Héritage

Toronto

- ◆ Charles-Sauriol
- ◆ Félix-Leclerc
- ◆ Gabrielle-Roy
- ◆ Jeanne-Lajoie
- ◆ La Mosaïque
- ◆ Laure-Rièse
- ◆ Pierre-Elliott-Trudeau
- ◆ Académie

Waterloo

- ◆ Alexandre-Dumas
- ◆ Etobicoke Sud
- Collège français
- Etienne-Brûlé
- Toronto Ouest

Welland

- ◆ L'Harmonie
- ◆ Champlain
- ◆ Nouvel Horizon
- Confédération

Windsor

- ◆ L'Envolée
- ◆ Louise-Charron
- de Lamothe-Cadillac



Conseil scolaire Viamonde
csviamonde.ca

tout est possible