

Tradition, nouveautés et projet cour d'école

Rapport de la présidence
du conseil de l'école Pierre Elliott Trudeau
pour l'année 2014/15

Version 3.0 (finale révisée) – 15 septembre 2015



Table des matières

Introduction	3
Une équipe de conseil d'école entre renouveau et continuité	3
Dates de nos réunions	3
Nos priorités.....	4
Activités traditionnelles	5
Journées pizza	5
Abonnement aux magazines et don à Sick Kids.....	5
Trudeau en Fête	6
Aide financière pour les voyages de fin d'années	7
Pique-nique de la rentrée 2015/16.....	7
La page Facebook du conseil d'école.....	8
Nouvelles initiatives	9
Soirée Danse-au-tomne	9
Soirées en famille dans le cadre de la subvention PEP	10
Musique	12
Réaménagement et transformation de la cour d'école (2014-2018).....	13
Rappel de la vision et des objectifs.....	13
État du projet	13
Recommandations pour 2015-16	14
Plus d'informations à propos du projet «cour»	15
Rapport financier	17
Sommaire financier pour 2014-15.....	17
Budget prévisionnel pour 2015/16.....	17
Tableau prévisionnel des flux mensuels de trésorerie pour 2016/17	17
Notes et recommandations de notre trésorière.....	18
En conclusion	22
Pour plus d'informations et pour vous impliquer.....	23
Annexes.....	24

Pour plus d'information et pour vous impliquer



Facebook : [Communautedelecolepierreelliotttrudeau](https://www.facebook.com/Communautedelecolepierreelliotttrudeau)



Email : conseildecolepet@gmail.com

Introduction

Une équipe de conseil d'école entre renouveau et continuité

L'année précédente (2013/14) avait été une année de transition pour notre conseil d'école. En effet, la plupart des parents qui s'étaient impliqués depuis plusieurs années décidèrent de passer le relais à une nouvelle équipe – composée en majorité de parents ou tuteurs d'enfants de petites classes. Afin de faciliter la transition et d'assurer une certaine continuité, certains des « plus anciens » du conseil avaient prolongé leur mandat au sein de l'équipe.

Pour l'année 2014/15, le conseil fut constitué à part égale de membres de l'équipe 2013/14 et de nouveaux parents dont les enfants ont récemment débuté à l'école.

Représentants de l'école

- Guylaine Deschênes (directrice)
- Evelyne Richard (directrice adjointe)
- Sophie Antoine (enseignante)

Représentants de la communauté des parents / tuteurs

La liste des 10 membres représentant la communauté des parents / tuteurs a évolué au cours de l'année 2014/15. Au dernier trimestre, l'équipe du conseil était composée des parents listés ci-dessous (le symbole ♦ indique les parents qui étaient déjà membres du conseil d'école en 2013/14).

- Carlyle Jansen (vice-présidente) ♦
- Edmond Mellina (président) ♦
- Émilie Rosen
- Genevieve Oger (secrétaire)
- Karyn Jallad Tohme ♦
- Maria Sagaria
- Rochelle Bondy (trésorière) ♦
- Seynabou Glorieux
- Talya Prychodko ♦
- Tamara El Sahyouni Jabaly

Dates de nos réunions

Nous nous sommes réunis neuf fois durant l'exercice 2015/14 (30 septembre; 11 novembre; 9 janvier; 24 février; 10 avril; 9 juin; 11 septembre). Ces réunions eurent lieu en fin de journée dans la bibliothèque de l'école.

Bien que les politiques du CS Viamonde n'imposent que cinq réunions aux conseils d'écoles, nous avons décidé de nous réunir plus souvent. L'objectif était de faire un meilleur suivi des dossiers clés sans pour autant surcharger outre mesure les membres de notre conseil.

Nos dates de réunion:

- 25 septembre 2014 (1ère réunion du conseil ; vote de l'exécutif)
- 11 novembre 2014
- 8 janvier 2015
- 19 février 2015
- 9 avril 2015
- 14 mai 2015
- 17 juin 2015
- 10 septembre 2015 (réunion de travail non officielle)
- 06 octobre 2015 (réunion de transition vers le conseil 2015/16)

Ces réunions eurent lieu en fin de journée dans la bibliothèque de l'école.

À ceci s'ajoutent les réunions tenues par les divers comités en fonction des besoins spécifiques des dossiers sur lesquels ils travaillaient.



Photo 1 - Réunion lors de laquelle les noms que les élèves ont proposés pour leur nouvelle cour d'école sont dévoilés

Nos priorités

Nous avons concentré nos efforts sur trois axes :

1. Activités traditionnelles;
2. Nouvelles initiatives;
3. Le gros dossier du réaménagement de la cour d'école.

L'organisation du reste de ce document suit les trois axes ci-dessus.

Activités traditionnelles

Journées pizza

Le dernier vendredi de chaque mois, c'est la traditionnelle « journée pizza ». Il s'agit d'une levée de fonds majeure pour le conseil d'école. Une équipe de bénévoles s'organise à merveille pour distribuer pizza, jus et dessert aux enfants.

La journée pizza, c'est une « recette » de succès garanti: les enfants se régalent, les parents n'ont pas à préparer des dîners et cela génère beaucoup d'argent (12 890 \$ net pour 2014-15; qui plus est, cet apport de trésorerie se fait dès le début d'année puisque les parents paient en septembre pour toute l'année). Bien évidemment, cet argent revient directement aux enfants puisqu'il est utilisé pour financer les diverses activités du conseil d'école, qui sont centrées sur les enfants.

Nous profitons de l'occasion pour remercier Marc Coulavain, qui a encadré la super équipe du comité pizza depuis plusieurs années et dont les enfants ne sont maintenant plus à l'école. Ibai Demirdache et Nathalie Legros se sont gentiment proposées pour prendre la relève. Elles travailleront en coordination avec Victoria Rioux – qui a réussi à renouveler la contribution qu'elle avait obtenue en 2014/15 d'un magasin local de la chaîne Loblaws (jus et muffins gratuits).

Abonnement aux magazines et don à Sick Kids

Grâce aux abonnements de magazines (incluant des revues francophones) via « QSP », nous avons levé un montant de 1 212 \$ durant l'année 2014-15.

Comme l'année passée, nous avons fait don des animaux en peluche reçus de QSP à l'hôpital des enfants malades (« Sick Kids »). QSP offrait en effet une peluche chaque fois qu'un élève soumettait un abonnement à trois magazines.

Un de nos élèves est allé avec sa maman à Sick Kids pour remettre ces animaux en peluche ainsi que de beaux dessins et cartes que des élèves avaient faits pour les enfants malades.



Photo 2 - Oscar présentent le don à Sick Kids

Trudeau en Fête

L'événement a eu lieu le samedi 30 mai 2015 durant une belle journée ensoleillée (la pluie est arrivé juste après la fin de la fête!!). Pour continuer dans la lignée des années précédentes et dans le but de rassembler les familles, l'entrée était gratuite et basée sur la formule « Payez ce que vous pouvez ». Cette formule s'est avérée être un succès, permettant à chacun de contribuer selon ses moyens.

Cette année, comme l'année précédente, « Trudeau en fête » fut un événement de style « potluck » où chaque famille a apporté un plat fait maison. Les catégories des plats avaient été déterminées à l'avance pour qu'il y ait un équilibre dans la nourriture offerte (sucré/salé, carnivore/végétarien...). Le partage de la nourriture a permis à chaque personne de déguster des plats nouveaux, souvent issus de cultures différentes.

Les activités offertes incluaient la peinture de visage, les arts, le château gonflable, la décoration des biscuits, les activités sportives, et la table des sciences.

L'encan silencieux fut un grand succès malgré la météo incertaine, qui nous obligea à l'organiser dans la bibliothèque de l'école – donc loin de toutes les autres activités qui elles se déroulaient dans la cour. Les autres levées de fonds furent : la vente de livres usagés, DVDs et plantes. Au total, nous avons atteint notre objectif en levant 15 000 \$.

Le groupe musical de parents « Les Cactus » anima l'événement. En conclusion, les élèves des clubs de zumba et de djembé nous ont offert deux superbes démonstrations de leurs talents artistiques.



Photo 3 - Le jeu des pommes lors de "Trudeau en fête"



Photo 4 - Atelier de peinture de visage



Photo 5 - Démonstration de zumba par des enfants

Aide financière pour les voyages de fin d'années

Chaque année, le conseil d'école couvre une partie des dépenses liées aux voyages de fin d'année des grandes classes. Cette année la contribution fut de 3 500 \$.

Pique-nique de la rentrée 2015/16

Chaque année, c'est le conseil de l'année précédente qui prend en charge l'organisation du traditionnel « pique-nique de la rentrée ». En effet, le pique-nique se déroule en septembre alors que le nouveau conseil ne se met en place qu'à partir du mois d'octobre. Nous parlerons donc ici du pique-nique de la rentrée 2015-16.

Le pique-nique de la rentrée permet :

- Aux « anciennes » familles et au personnel de l'école de se revoir dans un environnement informel après la coupure estivale.
- Aux nouvelles familles de s'intégrer plus facilement au sein de notre belle communauté.
- Au conseil d'école de mettre à jour la communauté en parlant brièvement à la « table du conseil » de certaines des initiatives prévues pour la nouvelle année scolaire.

Cette année, le conseil d'école parlera essentiellement du réaménagement de la cour d'école et de l'événement Danse-au-tomne, qui comme son nom l'indique aura lieu cet automne. Le conseil répondra aussi aux questions des parents souhaitant s'impliquer en tant que bénévoles dans les diverses activités.

Le pique-nique est avant tout un événement à but communautaire. L'ambiance y est toujours détendue afin que tout le monde soit à l'aise et que les conversations puissent aller bon train. Le tout est très informel, sans intervention et sans objectif de levée de fonds (le but est principalement de rentrer dans nos frais).

Le pique-nique se déroulera le 17 septembre. La communauté se réunira autour de pizzas. Nous attendons plus de 350 personnes!

Nous avons invité le personnel de l'école à se joindre à nous et, comme nous apprécions grandement tout ce qu'ils font pour nos enfants, la pizza leur sera offerte. Nous avons hâte de rencontrer les nouveaux membres du personnel pour leur souhaiter la bienvenue.

Note : l'année dernière, il y avait une longue file d'attente pour acheter les billets, surtout en début de pique-nique (17h). Nous allons y remédier de la manière suivante : pas de billet car les familles commanderont à l'avance leur repas; il y aura seulement une file d'attente pour récupérer ces repas, ce qui sera plus rapide; finalement, la pizza a été commandée pour arriver à 16h30.



Photo 6 – La table « jus-biscuits » lors du pique-nique 2015

La page Facebook du conseil d'école

 www.facebook.com/Communautedelecolepierreelliotttrudeau

En mai 2013, le conseil d'école avait lancé une page Facebook dans le but de communiquer avec les parents et leur permettre de s'entraider. Nous avons continué d'alimenter la page tout le long de l'année 2014/15, informant les parents des faits saillants du conseil, de l'agenda des prochaines réunions, des fermetures d'école en période d'intempéries, des prochaines journées pizza...

Nous vous encourageons à « aimer » la page Facebook du conseil et à participer aux discussions.



Nouvelles initiatives

Soirée Danse-au-tomne

Un concept nouveau

La danse-au-tonne se voulait une nouvelle levée de fonds pour le conseil d'école qui:

- serait amusante pour les enfants;
- nécessiterait un minimum d'effort de la part de l'école, du conseil et des parents pour un maximum de revenus;
- nous permettrait d'élargir notre base de commanditaires et de faciliter le bilan des comptes en acceptant des dons en ligne.

Nous avons engagé Professor Jamz (<http://www.professorjamz.com/>), une petite compagnie torontoise qui se spécialise dans le divertissement des enfants et les levées de fonds dans les écoles (surtout à la Toronto District School Board).



Photo 7 - Le gymnase transformé en véritable piste de danse lors du premier Danse-au-tomne en Octobre 2014

Le résultat

Le résultat fut un grand succès au-delà de nos attentes. D'un côté, les enfants ont eu la chance de « s'éclater » et de danser sur des chansons de leurs choix avec des bracelets luminescents pour animer encore plus la fête ; et d'un autre côté nous avons fait une levée de fonds de plus de \$7000 qui nous a énormément aidés à supporter le projet de la cour.

- Total de dons (monnaie et en ligne) = 9 209.75 \$
- Dépenses (couts Prof Jamz + HST : 1 800 + 234) = 2 034 \$
- Revenu net 7 175.75 \$

Recommandations pour 2015/16

Étant donné le succès de la Danse-au-tomne, nous recommandons fortement de recommencer à l'automne 2015-2016. En réutilisant le modèle développé lors de l'année 2014/15, le nouveau conseil d'école pourra facilement répliquer le concept – avec l'aide de 4 à 5 bénévoles le jour même de l'évènement.

D'un point de vu de la levée de fonds, il serait judicieux de fixer la date de la Danse-au-tomne peu après une fête familiale importante (Action de grâce, Pâques) ; en effet, cela permettrait d'élargir le pool de commanditaires possibles (grands parents; oncles et tantes, etc.).

Non seulement les dons en ligne facilitent le bilan des dons ainsi que les reçus d'impôts, mais ils permettent également aux familles dispersées de contribuer à l'école. Nous avons en effet noté que certaines contributions en ligne avaient été faites en dehors de Toronto (probablement de membres de la famille vivant dans une autre ville).

Nous recommandons de ne pas distribuer les bracelets luminescents aux classes de maternelles afin d'éviter l'écoulement du liquide luminescent.

Soirées en famille dans le cadre de la subvention PEP

La subvention PEP – « Participation et Engagement des Parents »

Chaque année, nous montons un dossier de demande de subvention pour promouvoir la « participation et l'engagement des parents » (PEP). Le Ministère de l'éducation offre cette subvention PEP de 1 000 \$ aux conseils d'écoles dont le dossier est accepté.

Dans le passé, le conseil d'école a utilisé cette subvention pour offrir des ateliers en soirée sur des sujets ciblant notre communauté de parents / tuteurs. Par exemple, durant l'année 2013/14 :

- Atelier « Comment motiver vos enfants à faire leurs devoirs ! » en janvier. Cet atelier ciblait les parents des classes de 1^{ère} à 6^{ème} années. Il fut animé par la psychologue conférencière Claude-Michèle Renaud.
- Atelier « Les débuts de l'apprentissage du langage oral et écrit » en mars. Cet atelier ciblait les parents du préscolaire. Il fut animé par Azza Amin, conseillère pédagogique du CS Viamonde.

Tester un nouveau concept : les soirées à thème pour toute la famille!

Malheureusement, très peu de parents arrivaient à se libérer pour participer à ces ateliers (une quinzaine de participants seulement le plus souvent). Lors de l'exercice 2013/14, nous avons donc sondé la communauté et décidé d'essayer une approche différente.

Lors du rapport de la présidence précédent, nous avons eu le plaisir d'annoncer que le Ministère de l'éducation avait accepté notre dossier de renouvellement de la subvention PEP pour 2014/15 – qui proposait de se départir du format classique des ateliers pour organiser de **véritables soirées à thème rassemblant toute la famille**.

Nous avons choisi d'axer les deux soirées offertes en 2014/15 sur la numératie et la littératie. Notre dossier de renouvellement décrivait ainsi ces deux soirées au Ministère :

- **Soirée 1 : « La joie des mathématiques! »** – Cette activité visera à engager toute la famille dans une célébration des chiffres. D'une part, nous envisageons des activités amusantes en numératie telles un tournoi d'échecs, concours d'addition (jeux trionimoes), les mathématiques de l'origami, des jeux de maths en ligne et jeux de probabilité qui s'alignent avec les objectifs du curriculum. D'autre part, nous aurons un atelier avec un tuteur qui animera avec les parents une discussion sur les défis communs en mathématiques et les astuces pour les surmonter avec nos enfants.
- **Soirée 2 : « Vive la francophonie: soirée littéraire! »** – Nous inviterons un auteur / raconteur / comédien pour animer des activités linguistiques avec les enfants. Nous aurons des jeux littéraires en famille (tournoi de scrabble, mots cachés etc.) à la bibliothèque ainsi qu'un atelier sur des ressources pédagogiques pour permettre aux parents de mieux épauler l'apprentissage de leurs enfants en lecture et en écriture.

L'objectif était d'atteindre toutes les familles de l'école, petits et grands, francophones et non francophones afin de renforcer les liens dans la communauté scolaire. Le budget alloué était de \$ 500 pour chaque soirée (soit la moitié de la subvention pour chacune des soirées).



Photo 8 - La soirée numératie: les maths, c'est super le fun!!

Soirée numératie

La soirée numératie a remporté un vif succès. Les familles se sont amusées tout en apprenant. La participation d'environ 80 personnes a excédé grandement celle des ateliers des années précédentes.

Le comité en charge a travaillé avec l'équipe de la direction pour faire monter des coins de jeux de société, en plus d'organiser un jeu de « rally paper » qui incitait les élèves à y participer avec leurs parents à résoudre des énigmes pour passer d'un niveau à l'autre.

D'autre part, l'équipe de « C'est Pas Génial » a animé un grand coin de jeux de société. Il y avait aussi un grand jeu d'échec animé par un parent (voir photo). A la fin de la soirée, de nombreux lots furent distribués aux familles.

Le budget de 500 \$ a été utilisé pour offrir aux participants une collation santé, et pour acquérir les jeux utilisés lors la soirée et les lots.

Soirée littéraire

Pour la soirée littéraire, nous avons recruté l'auteure franco-ontarienne Mireille Messier, qui a animé une soirée sur le thème des anagrammes pour les grands et les petits. Elle a lu une histoire aux enfants en les faisant réfléchir à l'ordre des lettres et en proposant des anagrammes plus compliqués aux parents.

Plus de 80 personnes étaient présentes, soit un gros succès par rapport aux années précédentes.

Grâce au à la subvention, nous avons pu faire venir l'auteure mais aussi offrir une collation aux familles présentes, incluant entre autre des légumes et des fruits.

Recommandations

Pour l'année 2015/16, nous proposons d'animer deux soirées en famille. L'une portant à nouveau sur la numératie, l'autre sur la géographie et l'exploration des cultures – avec peut-être un atelier sur les médias sociaux et la prévention de l'intimidation ciblant les enfants plus âgés (3^{ème} - 6^{ème} années). Vous trouverez en annexe une copie du dossier de renouvellement soumis en mai au Ministère.

Une amélioration à apporter les années suivantes serait de centraliser les réponses via un site prévu à cet effet: Eventbrite ou autre site du même genre afin d'alléger la charge de travail de la personne responsable.

Musique

Nous avons alloué un budget de 3 500 \$ afin de supporter les programmes de musique. Mais l'école ayant pu financer l'achat des divers instruments – y compris les djembés – via son budget, ce montant a été réalloué.

Pour l'année 2015/16, nous avons discuté avec la direction précédente deux idées :

- Contribuer aux frais liés à un spectacle de musique ;
- Acheter des micros sans fil.

Pour l'instant, le budget 2015/16 inclus un montant de 1 000 \$ pour la musique (voir page 21).

Réaménagement et transformation de la cour d'école (2014-2018)

Rappel de la vision et des objectifs

Vision : Un environnement sain et naturel qui fait la promotion du sport et du jeu, tout en stimulant la créativité tout au long de l'année

Objectifs :

Doter les enfants d'un milieu sain et sécuritaire pour :

- améliorer leur bien-être par le biais de l'activité physique
- favoriser le développement de leur créativité
- réduire l'intimidation en promouvant le jeu.

État du projet

Un budget de 70 000 \$ a été alloué pour les Phases 1 et 2 du projet (voir détails dans la brochure en annexe). L'architecte Alain Mathieu de Nemus a été engagé pour développer le plan directeur et pour préparer les documents reliés à l'appel d'offre.

Le projet de réaménagement de la cour a été largement appuyé par la communauté des parents, des enseignants, de la direction et des élèves, créant un bel esprit communautaire à l'école (voir section

Campagne « Un nom pour ma cour » en page 15).

L'appel d'offre a eu lieu au mois de juin et malheureusement, uniquement deux constructeurs ont soumis une offre parmi les 15 firmes invitées. Le prix le plus bas fut aussi largement supérieur à celui prévu (145 000 \$ au lieu de notre budget de 70 000 \$, établi par notre architecte en fonction des prix usuels du marché).

Suite à une analyse de la situation, nous avons reçu la rétroaction suivante :

- La plupart des constructeurs étaient entièrement pris par d'autres engagements déjà prévus pour l'été, limitant largement la disponibilité des compagnies sur le marché.
- En vue des jeux Pan-Am, le marché de construction était affecté par plusieurs délais et complications, poussant les constructeurs à largement augmenter leurs prix afin de faire face aux imprévus (trafic, délais...).

Il fut convenu avec la direction de l'école et Franco-achat de ne pas avancer avec cette offre et de reprendre un nouveau processus d'appel d'offre dès la rentrée scolaire, s'assurant cette fois-ci que les travaux ne se passent pas durant l'été, afin de ne pas avoir à faire face à une autre augmentation des prix. Ceci implique que certaines parties de la cour (spécialement le terrain supérieur) devraient être fermées au courant de l'année, afin de pouvoir entamer les travaux.

Nous sommes confiants que le nouveau processus d'appel d'offre portera ses fruits, permettant aux enfants de bientôt avoir leur nouvelle cour d'école.

Recommandations pour 2015-16

Pour 2015/2016 le comité envisage de poursuivre le projet de la cour en s'appuyant sur le soutien de Franco-Achats. Le processus est différent selon que le projet dépasse ou non les 100 000 \$, mais dans tous les cas le processus doit être initié très tôt dans l'année afin d'éviter de recevoir des offres non concurrentielles en raison d'un appel d'offre trop tardif.

Nous envisageons de poursuivre avec le processus d'appel d'offres public au-dessus de 100 000 \$, qui permet un meilleur encadrement du projet. L'approche envisagée pour l'année à venir est de terminer le contrat avec l'architecte et de lancer un appel d'offre public, qui inclurait un « Site Super. » pour superviser l'ensemble du projet sur place. Il faut également sécuriser la présence d'un expert au sein de Viamonde pour s'assurer une expertise en construction.

Phil Goodfellow, parent d'élève qui a travaillé au sein du comité cour en 2014-15, a accepté de présenter sa candidature au conseil d'école 2014-15. Si élu, il est prêt à être le « lead » sur ce projet au niveau du conseil d'école.

Une des premières tâches du nouveau conseil d'école et de son comité « cour » sera de mettre à jour le plan de financement des constructions prévue pour 2015-16 (voir section « Rapport financier » page 17).

Karine Simionescu a par ailleurs proposé une approche novatrice pour la peinture au sol, fondé sur des recherches récentes à propos des concepts les plus populaires auprès d'enfants du primaire. Le budget de 1 000 \$ a été voté en fin d'année. La peinture au sol devrait se réaliser avec l'aide de Karine et de parents bénévoles début octobre. Le projet cour ne comprend pas un renouvellement du sol et les peintures seront un élément clé pour occuper les enfants lors du renouvellement d'autres sections de la cour.

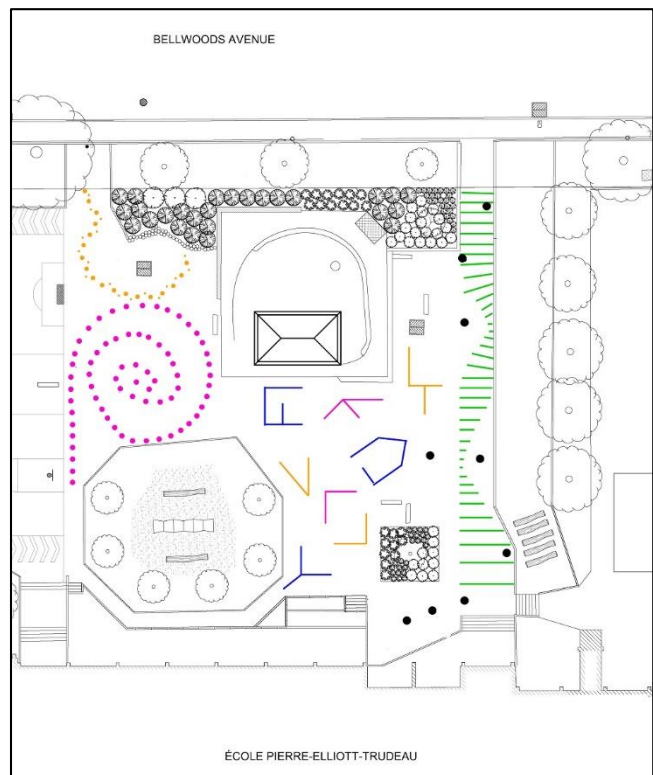


Photo 9 - Le design choisi pour la peinture au sol

Plus d'informations à propos du projet «cour»

Recherche de subventions

La cour a été sans conteste le plus gros projet de cette année. Avec un budget estimé autour de \$70 000 en début d'année, une des premières priorités du conseil a été la recherche de subventions pour assurer la réussite du projet.

Nous avons présenté 2 dossiers principaux, TD et Toyota Evergreen. Notre dossier Evergreen n'a pas été retenu cette année mais la fondation TD nous a apporté tout le soutien dont nous avons besoin. Il faudra envisager l'an prochain de rechercher de nouvelles subventions différentes, peut-être pour un terrain de sports ou de nouveaux équipements.

Vous trouverez ci-dessous des détails supplémentaires quant au processus.

Un comité de subventions de 2-3 personnes fut mis sur pied. Il commença par identifier des opportunités de financement d'organismes compatibles avec les critères stricts des politiques du CS Viamonde en ce qui concerne les subventions.

L'étape suivante consistait à faire les demandes. L'objectif était de lever 5 000 \$ pour l'année 2014-2015 et 10 000 \$ pour 2015-2016.

Le comité prépara une demande de subventions pour : 1) la Fondations TD des amis de l'environnement, et 2) Toyota Evergreen Learning Grounds.

- La demande de la Fondations TD fut acceptée et l'école a reçu un don de 7 500 \$ pour financer: 1) le Jardin Dolci (note : c'est le nom officiel du jardin de l'école; celui-ci sera réaménagé également, en commençant par l'installation de bacs à fleurs, grâce à l'initiative de Sylvia Crowhurst, ancienne parent et voisine de l'école); 2) les plantes, arbres et arbustes indigènes; et 3) des initiatives "vertes" de l'école comme le compost. Cette somme dépassa notre objectif pour l'année 2014-15! Une portion sera donc utilisée en 2015/16.
- La demande de Toyota Evergreen n'a pas été retenue cette année mais ils nous ont encouragés à refaire une demande en 2015/16.

Campagne « Un nom pour ma cour »

Voici le message que nous avons envoyé à notre communauté pour sélectionner le nom gagnant :

Le réaménagement de la cour d'école va commencer cet été avec la mise en place des deux premières phases. Avant que le "bébé" n'arrive, il nous faut choisir un nom. Les enfants de toutes les classes se sont donc lancés dans un remue-méninges qui a généré de belles idées de noms pour leur nouvelle cour. Votre conseil d'école a présélectionné cinq noms.

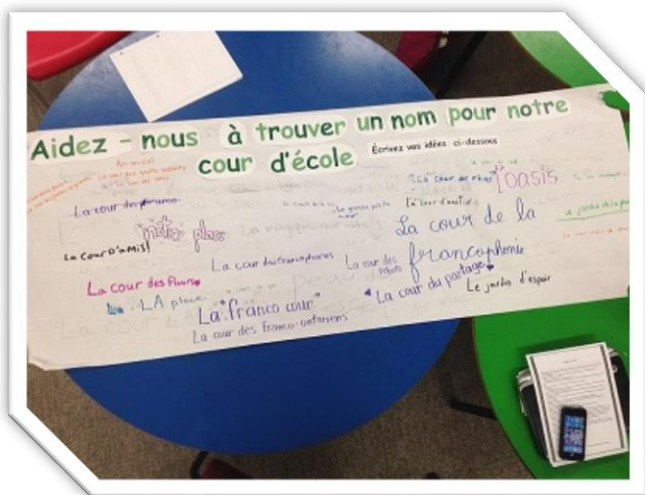


Photo 10 - Résultat du remue-méninges des enfants

Parents, tuteurs et tutrices, à vous maintenant de faire la sélection finale: indiquez via ce mini sondage les trois noms que vous préférez ; le nom qui recevra le plus de votes pondérés sera choisi (des coefficients de 3, 2 et 1 seront appliqués respectivement aux 1er, 2ème et 3ème choix de chaque votant.

Peu après, nous avons annoncé ainsi le résultat du vote:

Et le gagnant est...

LA COUR DES AMIS

Nous avons reçu 107 votes pour choisir le nom de la nouvelle cour d'école. Merci à toutes les familles qui ont participé. Il n'y a pas eu photo : en effet « LA COUR DES AMIS » a reçu un score de 100 alors que les autres scores tournaient autour de 60.

Nous devons maintenant commencer à donner vie à ce beau nom. Nous vous reviendrons très bientôt là-dessus. Restez à l'écoute...

Recommandations pour 2015-16 :

Le nouveau conseil devrait décider comment commencer à donner vie à ce beau nom pour la nouvelle cour d'école des enfants.

- Par exemple, avant que la construction des phases 1 et 2 ne soit repoussée, nous avons prévu d'imprimer et d'accrocher la bannière ci-dessous.
- Le projet de peinture au sol pourrait aussi offrir une opportunité d'utiliser le nom.



Photo 11 - La bannière que nous avons prévue d'accrocher avant et pendant la construction

Rapport financier

Sommaire financier pour 2014-15

Le budget que nous avons pour 2014/15 – actualisé en juin 2015

Vous trouverez en page 19 le budget actualisé que nous avons utilisé lors de notre réunion de juin dernier.

Le bilan – à mettre à jour avant que le nouveau conseil soit constitué

Avant la réunion de passation du 6 octobre prochain, notre trésorière travaillera avec le bureau à la mise à jour du bilan financier. C'est le bilan en date du 30 septembre qu'elle présentera donc au nouveau conseil lors de cette réunion de passation. En attendant, vous trouverez en page 20 le bilan du mois de mai dernier – qui est le plus récent que nous ayons actuellement.

Le budget en page 21 prévoyait de finir l'exercice 2014-15 avec un surplus d'environ 15 000 \$ en date du 30 septembre 2015. Comme expliqué plus haut (voir page 13, section « État du projet »), les phases 1 et 2 du réaménagement de la cour n'ont pas pu être réalisées durant l'été passé.

L'essentiel du montant de 70 000 \$ qui avait été réservé pour cela s'ajoutera donc au surplus en date du 30 septembre 2015. Ce dernier sera donc autour de 87 000 \$. C'est donc ce montant que vous trouverez en « solde d'ouverture » du budget prévisionnel pour 2015-16 qui est donné en page 21. À ce surplus vient s'ajouter le prêt « cour » sans intérêt du CS Viamonde d'un montant de 20 000 \$. Le total est donc 107 000 \$:

- **Fond de roulement** pour commencer l'année scolaire (septembre 2015): 7 000 \$
- **Réserve** pour les phases principales du réaménagement de la cour au **printemps 2016** : 100 000 \$

Budget prévisionnel pour 2015/16

Le budget prévisionnel pour l'exercice 2015/16 se trouve en page 21.

Il sera discuté en détail le 6 octobre, lors de la réunion de transition vers le conseil d'école 2015/16.

Tableau prévisionnel des flux mensuels de trésorerie pour 2016/17

Afin de s'assurer d'une gestion prudente de notre trésorerie, nous avons développé le budget prévisionnel pour 2015/16 en imposant la condition suivante : **chaque mois, nous devons avoir en caisse un minimum de 5 000 \$.**

Note : nous avons introduit cette notion de « coussin de trésorerie de 5 000 \$ » au début de l'exercice 2014/15, du fait de l'accroissement des flux de trésorerie lié au projet de réaménagement de la cour.

Le tableau prévisionnel des flux mensuels de trésorerie pour 2015/16 sera présenté le 6 octobre, lors de la réunion de transition vers le conseil d'école 2015/16.

Notes et recommandations de notre trésorière

Le bilan mensuel

Chaque mois, la secrétaire du conseil d'école préparait avec l'aide du personnel du bureau (Émilie Garnier) le bilan mensuel (celui du mois de mai 2015 est ci-dessus). Ce bilan était utilisé comme un outil clé lors de nos réunions du conseil – pour expliquer les revenus, le solde de fermeture, où nous en étions par rapport au budget et aux prévisions de flux de trésorerie, etc. Le bilan donne un portrait des activités du mois.

Nous recommandons de réduire le nombre de comptes de 8 à 2 avant que le prochain conseil d'école ne commence (6 octobre 2015). Cela facilitera la lecture du bilan. Il sera important de s'assurer que les dépenses, revenus et différences des bilans mensuels soient exacts.

À propos de la trésorerie 2015-2016

- Comme mentionné plus haut, nous devrions réduire le nombre de comptes de 8 à 2. Les comptes seraient : 1) Journées de pizza; 2) Profit. À cela viendrait s'ajouter la Subvention PEP pour les mois où nous recevons cette subvention.
- Le remboursement du prêt (sans intérêts) de 20 000 \$ du CS Viamonde commencera en mai 2016. Nous devons rembourser 5 000 \$ chaque année à partir de cette date. Le comité cour, la trésorerie et la direction doivent discuter des conditions exactes d'utilisation de ce prêt.
- Chaque mois, Émilie Garnier au bureau peut donner les détails de chaque compte. Elle prend de très bonnes notes qui précisent notamment la raison pour chaque transaction (ex: demandé par le conseil, don d'une famille, profit du pique-nique, etc.). Cela nous est très utile.
- Le ou la trésorière devrait participer aux réunions du comité « cour d'école » afin de bien comprendre les grandes dépenses.
- Après chaque événement, la personne en charge du comité (ex. Trudeau en fête, Danse-au-tomne, Pique-nique de la rentrée) doit fournir au conseil un rapport financier et un compte rendu sur le déroulement avec recommandations pour l'année suivante. Cela permet à la trésorière de faire le suivi nécessaire; et au conseil d'école d'assurer la relève pour l'année suivante.

Sommaire financier pour 2014/15 – actualisé en juin 2015

Sources de Revenus et subventions			Date
Solde 2013		\$40,878.82	Septembre 2014
Pique-Nique 2014		\$2,366.72	Septembre 2014
Pizza		\$19,690.00	Septembre / Janvier
Danse-au-Tomne 2014		\$7,615.75	Octobre 2014
QSP 2014		\$1,212.32	Novembre 2014
Subvention PEP - 2014		\$1,000.00	Mai 2014
Total des revenus reçus à date		\$72,763.61	
Previsions de levées de fonds (avant Juin 2015)			
Trudeau en Fête 2015		\$15,000.00	Mai 2015
Activités comité musique		\$1,000.00	Novembre / Mars
Subventions Cour		\$5,000.00	Mai 2015
Total Prévisions de levées de fonds pour le reste de 2014		\$21,000.00	
Pret CSV		\$20,000.00	Decembre 2014
Total Fonds Disponibles (Juin 2015)		\$113,763.61	
Dépenses Prévues (Jusqu'à Fin Juin 2015)			
Cour d'école (Phase 1 et 2) (incluant \$7K pour l'architecte)		\$70,000.00	Juin / Juillet 2015
Pizza total (reste à déduire don de LobLaws)		\$9,000.00	Mensuel sur 10 moi
Pique-nique		\$1,997.32	Septembre 2014
Jardin Dolci		\$2,500.00	Juin 2015
Opération Sac-à-dos		\$250.00	Mai 2015
Comité art à tout		\$0.00	Mai 2015
Trudeau en Fête 2015		\$1,500.00	Mai 2015
Voyages de fin d'année		\$3,500.00	Mai 2015
Programme de musique		\$3,500.00	Decembre 2014
Architecte (Phases 1 et 2) (inclus dans les dépenses de la cour)			Decembre 2014
Ateliers Numéracie / Litéracie		\$1,000.00	Mars 2015
Jeux divers (ballons, cordes à sauter...)		500	Mai 2015
Litteratie - extra		100	Mai 2015
Pan Am		50	Mai 2015
Tee-shirts		300	Juin 2015?
Réparation des structures de jeux		\$2,500.00	Juin 2015
Autre (bannière cour, cartes...)		\$500.00	Jan - juin 2015
Total Dépenses (1er septembre 2015)		\$97,197.32	
Solde		\$16,566.29	

Le bilan – à mettre à jour avant que le nouveau conseil soit constitué

École élémentaire Pierre-Elliott-Trudeau					
Rapport des fonds scolaires					
pour la période du 1er mai au 31 mai 2015					
Bilan du mois de mai 2015					
Compte	Solde ouverture	Revenues	Dépenses	Difference du budget	Solde de fermeture
Pizza	13,480.35 \$		616.00 \$	284.00 \$	12,864.35 \$
Fête de l'école	3,487.40 \$				2,921.87 \$
Autre	50.00 \$				50.00 \$
Jardin Dolci	50.00 \$				50.00 \$
Comité Art-à-Tout	170.00 \$	-			170.00 \$
(Danse-au-tomne)	7,615.75 \$				- \$
Profit	35,387.03 \$				37,285.43 \$
participation des parents	2,000.00 \$	7,569.88 \$			26,853.52 \$
subvention pep	243.61 \$		(519.40) \$		763.01 \$
TOTAL	62,484.14 \$		96.60 \$	284.00 \$	80,958.18 \$
				Prêt Viamonde	20,000.00 \$
				Grand Total	\$ 100,958.18

Notes de la trésorerie:

- La subvention PEP est réduite à zéro à la fin de l'année scolaire. Elle peut seulement être utilisée pour des dépenses liées aux soirées en famille sur les thèmes de la littérature et numératie.
- Le prêt de 20 000 \$ du CS Viamonde (pour la cour) est montré séparément au bas du bilan car les fonds sont en fait dans un compte différent de celui du conseil d'école.

Budget prévisionnel pour 2015/16 – à finaliser et à présenter au nouveau conseil d'école le 6 octobre 2015

Note : la mise à jour devra incorporer les mois de juillet-aout-septembre puisque l'exercice 2015-16 se terminera fin septembre 2015.

Budget 2015-2016		
Sources de Revenus Prévisionnelles		
Solde 2014	\$ 87,058.60	Septembre 2015 (+20 000 \$ prêt CS Viamonde)
Pique-Nique 2015	\$ 2,500.00	Septembre 2015
Pizza	\$ 20,000.00	Octobre 2015
Danse-au-Tomne 2015	\$ 12,500.00	Octobre 2015
QSP 2015	\$ 1,000.00	Novembre 2015
Subvention PEP - 2015	\$ 1,000.00	Mai 2016
Trudeau en Fête 2016	\$ 12,500.00	Mai 2016
Activités comité musique (Soirée dans un pub)	\$ 500.00	Novembre 15 / Février 16
Subventions Cour	\$ 5,000.00	Janvier 2016
Subvention TD pour Jardin Dolci	\$ 2,500.00	Avril 2016
Total Fonds Disponibles (Juin 2016)	\$ 144,558.60	
Dépenses Prévues (Jusqu'à Fin Juin 2016)		
Cour d'école (Fonds à réserver pour Phase 3 et 4)	\$ 100,000.00	avril mai 2016
Pizza	\$ 9,000.00	Mensuel sur 10 mois
Danse-au-Tomne 2015	\$ 2,034.00	Octobre 2015
Pique-nique	\$ 2,000.00	Septembre 2015
Jardin Dolci	\$ 2,500.00	Mai 2016
Opération Sac-à-dos	\$ 250.00	Mai 2016
Comité art à tout	\$ 200.00	Mai 2016
Trudeau en Fête 2016	\$ 1,250.00	Mai 2016
Voyages de fin d'année	\$ 3,500.00	Mai 2016
Programme de musique	\$ 1,000.00	Octobre 2015
Architecte (Phases 3 et 4)	\$ 5,000.00	Juin 2016
Ateliers	\$ 1,000.00	Mars 2016
Remboursement Pret CSV	\$ 5,000.00	Mai 2016
Autre	\$ 500.00	Decembre 2015
Enseignants (\$100 x 20) (matériel pour classe, livres...)	\$ 2,000.00	Octobre 2015
Jeux au sol (peinture, nettoyage...)	\$ 1,000.00	Septembre 2015
Total Dépenses (fin Juin 2016)	\$ 136,234.00	
Solde (juin 2016)	\$ 8,324.60	

En conclusion

Comme nous l'expliquions en début de ce rapport, nous avons concentré nos efforts tout au long de l'exercice 2014/15 sur trois axes:

1. Activités traditionnelles (ex. Pique-nique de la rentrée ; Trudeau en fête; etc.);
2. Nouvelles initiatives (ex. Soirées thématiques en famille; Danse-au-tomne; etc.);
3. Le gros dossier du réaménagement de la cour d'école.

Les succès décrits dans ce rapport sont le résultat direct de l'engagement : en partie bien-sûr de celui de tous les membres du conseil d'école – direction, représentant des enseignants et représentants des parents et tuteurs ; **mais surtout** l'engagement de tous les parents / tuteurs bénévoles qui se sont impliqués avec enthousiasme dans les diverses initiatives. Nous vous sommes tous très reconnaissants d'avoir si généreusement contribué idées, énergie et temps tout au long de l'année.

Bien sûr, nous sommes déçus de ne pas avoir été en mesure de commencer le réaménagement de la cour durant l'été. En effet, nous aurions tous souhaité voir nos enfants profiter dès septembre d'améliorations majeures : terrain de sport renivelé et regazonné avec sa piste « verte » et une zone pour le saut en longueur; nouveau chemin pour les autobus où la glace ne s'accumule plus; des buttes légères offrant un circuit de destinations; nouvelle structure de jeux pour les petits avec un sable de meilleure qualité; etc.

Mais tout cela n'est que partie remise. Le rendez-vous est pris pour amener toutes ces nouveautés dans la « Cour des amis » au printemps 2016.

L'année 2015/16 commence sur des bases financières très saines, avec notamment une réserve de 100 000 \$ qui devrait nous permettre de rattraper le temps perdu en ce qui concerne le réaménagement de la cour. Cette situation favorable est bien sûr due à toutes les contributions lors des levées de fonds de ces deux dernières années – journées pizza, abonnement de magazines, encan silencieux et dons lors de Trudeau en fête, dons spéciaux, etc. Un grand merci à tous pour votre générosité !

Nous tenons aussi à remercier la direction précédente, avec laquelle nous avons étroitement travaillé durant ces trois dernières années. Il nous tarde maintenant de continuer le partenariat avec la nouvelle direction – dans l'intérêt commun des enfants.

Veillez noter que la plupart des « anciens » du conseil d'école ont décidé de ne pas se représenter lors des élections à venir. En effet, après plusieurs années de bons et loyaux services, ces personnes souhaitent laisser leur place à de nouveaux parents prêts à s'investir et à donner un nouvel élan.

La bonne nouvelle est que les « nouveaux » membres du conseil d'école (c'est-à-dire les personnes qui avaient rejoint l'équipe en septembre 2014 ou en cours d'année) vont se représenter. Cela assurera une importante continuité.

De plus, **deux de ces membres – Émilie Rosen et Tamara El Sahyouni Jabaly – sont prêtes à servir en tant que Présidente et Vice-présidente respectivement.** Elles ont toutes deux mené à bien des dossiers clés tout au long de l'année : Danse-au-tomne; subventions pour la cour; soirées thématiques en famille; etc. Depuis mai dernier, elles travaillent très étroitement avec l'exécutif actuel pour assurer une transition souple et efficace. **Elles ont notre confiance absolue.** Avec le reste de l'équipe du nouveau conseil, Émilie et Tamara

sauront maintenir le cap tout en apportant les ajustements et innovations qu'ensemble elles jugeront nécessaires. Nous espérons donc qu'elles seront confirmées dans les rôles clés de la Présidence et de la Vice-Présidence lors de la réunion de passation du 6 octobre prochain. Nous souhaitons aussi qu'elles reçoivent ensuite votre soutien tout au long de l'année. **Ensemble, vous allez faire des choses merveilleuses pour nos enfants et notre communauté!**

Au risque de nous répéter, nous terminerons ce rapport en insistant sur le fait que l'engagement de notre communauté de parents / tuteurs fut l'élément clé de l'année 2014/15. Ce sera encore le cas pour l'année scolaire qui vient de commencer. En effet, c'est grâce à l'implication de tous et toutes que notre nouveau conseil d'école pourra mener à bien le projet ambitieux du réaménagement de la cour tout en continuant dans la lignée de tous ceux qui nous ont précédés depuis le début de l'école Pierre Elliott Trudeau.

En nous impliquant, nous contribuons au développement et au bien-être de tous nos enfants; et aussi à rendre notre communauté de l'école encore plus forte qu'elle ne l'est déjà.

Continuez-donc à vous impliquer et, si vous le pouvez, impliquez-vous encore d'avantage!

Un grand merci à tous et toutes,

Votre conseil d'école pour l'année 2014/15
Le 15 septembre 2015.

Pour plus d'informations et pour vous impliquer



Facebook : [Communautedelecolepierreelliotttrudeau](https://www.facebook.com/Communautedelecolepierreelliotttrudeau)



Email : conseildecolepet@gmail.com

Annexes

- Soumission PEP 2015-16
- Brochure décrivant le projet « cour »

Formulaire de demande

Numéro de l'école: 165476
Bureau régional: Toronto and Area Regional Office

Subventions pour la participation et l'engagement des parents (PEP) destinées aux conseils d'école

2015 - 2016

Titre: Soirees en famille
Numéro de la demande: 20049471
Date limite pour la réception des demandes: 2015-05-19
Date limite pour la réception des rapports: 2016-07-15

Nom du conseil scolaire: Conseil scolaire Viamonde

Année d'attribution: 2015 - 2016

Renseignements sur l'école

Nom: École élémentaire Pierre-Elliott-Trudeau
Type: Elementary

Adresse: 65 rue Grace, Toronto, M6J2S4

No de téléphone: 416-397-2097
No de télécopieur: 416-397-2099

Nom du directeur/de la directrice d'école: Guylaine Deschenes
Adresse électronique: deschenesg@csvgiamonde.ca

Nom du président/de la présidente du conseil d'école: Edmond Mellina
Adresse électronique: emellina@orchango.com

Avez-vous un partenaire?: Non

1. Indiquez les difficultés que présente la participation des parents auxquelles ce projet répondra:

Autre

Autre (veuillez donner des précisions): Cette année, nous avons lancé des ateliers à thème. Les projets ont été centrés sur la littératie et la numératie. Nos ateliers ont remporté un franc succès avec 70 parents présents. Nous prévoyons donc en 2015-2016 de reprendre cette formule avec des ateliers sur les mathématiques et la géographie/échanges culturels.

2. Sélectionnez les trois énoncés décrivant le mieux l'objectif de votre projet:

Crée un environnement accueillant pour les parents en tant que partenaires estimés dans l'éducation de leurs enfants;
Encourage les parents à participer aux événements organisés par l'école;
Améliore la participation et l'engagement des parents afin de favoriser l'apprentissage de leurs enfants au soutien de la réussite et du bien-être des élèves

3. Précisez les étapes qui seront suivies pendant le processus pour atteindre votre but. Indiquez comment il sera atteint, par qui et quand.

i) En quoi le projet consistera-t-il?

Nous prévoyons d'animer 2 soirées en famille. L'une portant sur la numératie, l'autre sur la géographie et l'exploration des cultures avec peut-être un atelier sur les médias sociaux et la prévention de l'intimidation. Les parents sont invités à participer aux ateliers avec leurs enfants, permettant à tous de s'intégrer à la vie de l'école et d'apprendre de nouvelles méthodes de réflexion, tout en apprenant de nouvelles activités/informations.

ii) Comment cela accroît-il la participation des parents pour soutenir l'amélioration du rendement et du bien-être des élèves?

Les soirées en famille permettent aux parents de venir avec leurs enfants et de participer aux activités en équipe avec eux. Ils peuvent ensuite rentrer à la maison et reproduire les mêmes activités éducatives dans le contexte familial. Cela permet également aux parents qui ne fréquentent pas l'école de façon régulière de venir sur le lieu de l'école et de rencontrer des amis de leurs enfants, leurs familles ainsi que des membres du corps enseignant.

iii) Qui le fera??

Nous proposons d'embaucher des animateurs pour les soirées ainsi que des parents bénévoles, proposant une activité interactive pour les parents et les enfants. La direction de l'école se charge de la publicité auprès des parents par courriel ainsi que sur la page Facebook. Le conseil des parents est en charge du recrutement des animateurs et de l'organisation de la soirée, qui implique également des bénévoles.

iv) Comment sera-t-il réalisé?

En collaboration avec la direction de l'école, nous choisirons des dates et embaucherons des animateurs. Nous engagerons des parents bénévoles ou des étudiants bénévoles des écoles secondaires pour faciliter les activités avec les enfants.

v) Quand est-ce-que ce sera fait?

Une soirée en Novembre et l'autre en Février

vi) Pourquoi voulez-vous organiser ce projet?

Nous proposons faire des activités en famille pour essayer d'augmenter le nombre de parents qui participent aux activités de l'école. Nos thèmes de la numératie et de la géographie/différences culturelles ont été choisis suite au succès des soirées de l'année 2014-2015 et pour faire écho au thème anti intimidation qui est cher à l'école.

4. Le projet soutient-il une initiative du Ministère?

Équité et éducation inclusive;
Mathématiques et Numératie;
Écoles sécuritaires, inclusives et tolérantes

5. Indiquez comment le succès de votre projet sera évalué

Lors de cette année, le succès des soirées numératie et littératie a été évident par la grande présence des parents (environ 100 personnes par rapport à 15-20 personnes dans les années précédentes) ainsi que la participation active des parents avec leurs enfants, en plus des remarques positives reçues. De même, le succès de notre projet l'année prochaine sera évalué par la participation et la réaction des parents au sujet des ateliers. Nous sonderons aussi les parents présents sur place quant à leur niveau de satisfaction.

6. Résumer le projet que vous proposez en une phrase.

Soirées en famille autour de jeux de mathématiques et de géographie pour mieux réussir à l'école et s'enrichir avec les différences culturelles!

Information Budgétaires

Numéro de l'école: 165476
Bureau régional: Toronto and Area Regional Office

Veillez vérifier la liste des dépenses admissibles et non-admissibles dans les 'Lignes directrices du programme' et énumérer les éléments et le coût **approximatif** de chacun d'entre eux.

Item	Description	Coût
Speaker --- Conférencier(s)	Animateur de jeux géographiques/mathématiques	600
Refreshments --- Rafrâichissements	Collation sante	150
Workshop materials for parents --- Ressources pour ateliers pour les parents	Jeux et accessoires pour les ateliers	250

Total des fonds demandés: \$1,000.00

En soumettant ce formulaire de demande, je déclare que la présidence du conseil scolaire et la direction ont lu cette proposition et s'engagent à se conformer aux conditions et aux lignes directrices du programme 20152016. Je déclare que cette proposition respecte les règlements administratifs du conseil d'école de même que les exigences des règlements, des lignes directrices et des politiques du conseil scolaire relatifs aux conseils d'école. Je comprends également que le ministère de l'Éducation peut communiquer des renseignements sur les subventions, soit sur demande, soit dans le cadre d'information communiquée par le Ministère. Une fois le formulaire de demande rempli, veuillez le sauvegarder et le soumettre. Après soumission de votre demande en ligne, vous recevrez automatiquement un courriel vous informant que votre demande a été reçue, ainsi qu'une copie de votre demande. De plus, la présidence du conseil scolaire et la direction de l'école recevront automatiquement la confirmation que cette demande a été soumise remplissant ainsi les exigences de déclaration du programme.

Submitted date: 2015-04-13 20:46

Soumis par: Brigitte Lavoie

Subventions pour la participation et l'engagement des parents (PEP) destinées aux conseils d'école (2015-2016)

Conditions

1. Le financement n'est disponible qu'aux conseils d'école des écoles financés par les fonds publics et doit servir uniquement pour le projet approuvé et être utilisé conformément au budget proposé. Toute modification de la nature et/ou des objectifs du projet doit être signalée au Ministère et au conseil scolaire. Le financement ne doit pas être utilisé pour payer des dépenses inadmissibles, telles que définies dans les lignes directrices du programme.
2. Si la subvention ne couvre pas la totalité des coûts du projet, l'organisme a la charge de solliciter d'autres sources pour obtenir le reste des fonds. Le Ministère n'assumera aucune responsabilité pour les dépassements de coûts.
3. Le conseil d'école bénéficiaire de la subvention est responsable de la mise en œuvre et de l'accomplissement du projet.
4. Le conseil d'école soulignera la contribution du Ministère dans les communiqués, les documents imprimés, les conférences et ateliers et d'autres documents.
5. Si un responsable du Ministère ou du conseil scolaire ou le vérificateur provincial en fait la demande, le conseil d'école fournira tous les documents et l'information concernant la participation du conseil d'école à ce programme, et lui donnera accès aux locaux où le programme est mis en œuvre, conformément à la politique du conseil scolaire.
6. Le financement est accordé une seule fois pendant l'année scolaire. Les conseils d'école peuvent présenter des demandes les années suivantes pour financer de nouveaux projets si des fonds sont disponibles.
7. Le projet doit être terminé et les fonds dépensés d'ici au 30 juin 2016. Nous invitons les conseils d'école à soumettre leur rapport dès la fin du projet. La date limite pour soumettre le rapport par voie électronique est le 15 juillet 2016. Une copie de ce rapport doit aussi être présentée au conseil scolaire avec les factures originales et les dossiers des dépenses. Étant donné que les projets financés par le gouvernement peuvent faire l'objet d'une vérification, le conseil scolaire doit conserver ces informations pendant sept ans, conformément à la politique du conseil scolaire.
8. Si les coûts réels du projet sont inférieurs aux prévisions ou, si pour quelque autre raison, le montant complet accordé par le Ministère n'est pas utilisé pour couvrir les dépenses admissibles approuvées, le solde inutilisé constitue une dette envers le Ministère et doit être remis ou remboursé immédiatement à moins que le Ministère n'en décide autrement.
9. Si le conseil d'école ne respecte pas ces conditions, le Ministère peut à sa discrétion récupérer ou réaffecter les fonds alloués.
10. Sous réserve de la *Loi sur l'accès à l'information et la protection de la vie privée* et de la *Loi sur l'accès à l'information municipale et la protection de la vie privée*, toute information sur cette subvention relève du domaine public et peut être communiquée sur demande à des tiers.

11. Le conseil d'école et ses partenaires doivent respecter les lois, les règlements, les règles, les ordonnances, les décrets et les arrêtés fédéraux, provinciaux et municipaux dans l'exécution de ces conditions.
12. En présentant le formulaire de demande de subvention 2015-2016, l'organisme accepte de respecter les lignes directrices et les conditions du programme de 2015-2016.

VISION

Un environnement sain et naturel qui fait la promotion du sport et du jeu, et stimulant la créativité tout au long de l'année

OBJECTIFS

Doter les enfants d'un milieu sain et sécuritaire pour:

améliorer leur bien-être par le biais de l'activité physique



réduire l'intimidation en promouvant le jeu



favoriser le développement de leur créativité



QUESTIONS? SUGGESTIONS? POUR S'IMPLIQUER/ TO GET INVOLVED...

CONTACTEZ-NOUS: conseildecolepet@gmail.com

SUIVEZ-NOUS: [communautedelegcolepierreelliotttrudeau](https://www.facebook.com/communautedelegcolepierreelliotttrudeau) 

BESOIN DE BÉNÉVOLES/ VOLUNTEERS NEEDED

Tel que vous le savez, nous ne pouvons y arriver sans votre implication. Que ce soit en donnant de votre temps, ou simplement en en parlant autour de vous, vous pouvez faire une différence aujourd'hui!

Nous sommes à la recherche de bénévoles: un comité vert qui s'occupera des plantes, un comité de marelle et marquage au sol, des gens pour aider avec les demandes de fonds et les communications, etc.

All volunteers are more than welcome to join us.

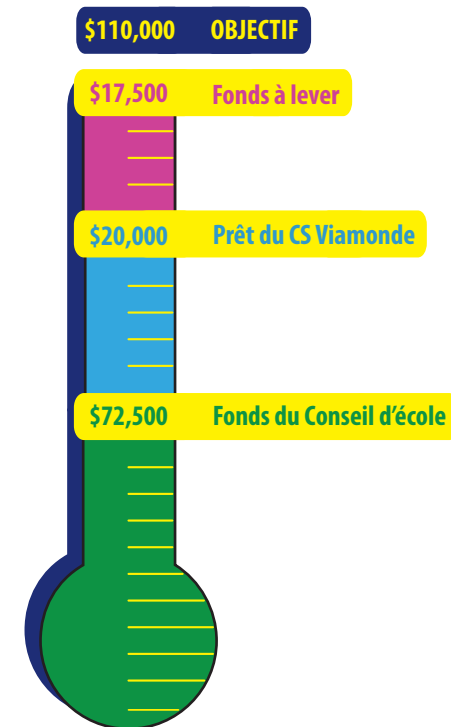
LEVÉES DE FONDS

DÉPENSES 2014 . 2015

\$1,000	Divers
\$1,000	Ateliers
\$3,000	Événements
\$9,000	Pizza
\$2,500	Voyages des élèves
\$3,500	Musique
\$7,000	Architecte
\$70,000	Cour d'école Phases 1 et 2

\$110,000 Total

FONDS 2014 . 2015



FAITES UN DON/ MAKE A DONATION

Faites un don pour la cour. Adressez vos chèques à "École Pierre-Elliott-Trudeau". Vous recevrez un reçu à fin d'impôts pour tout montant de \$30 ou plus.

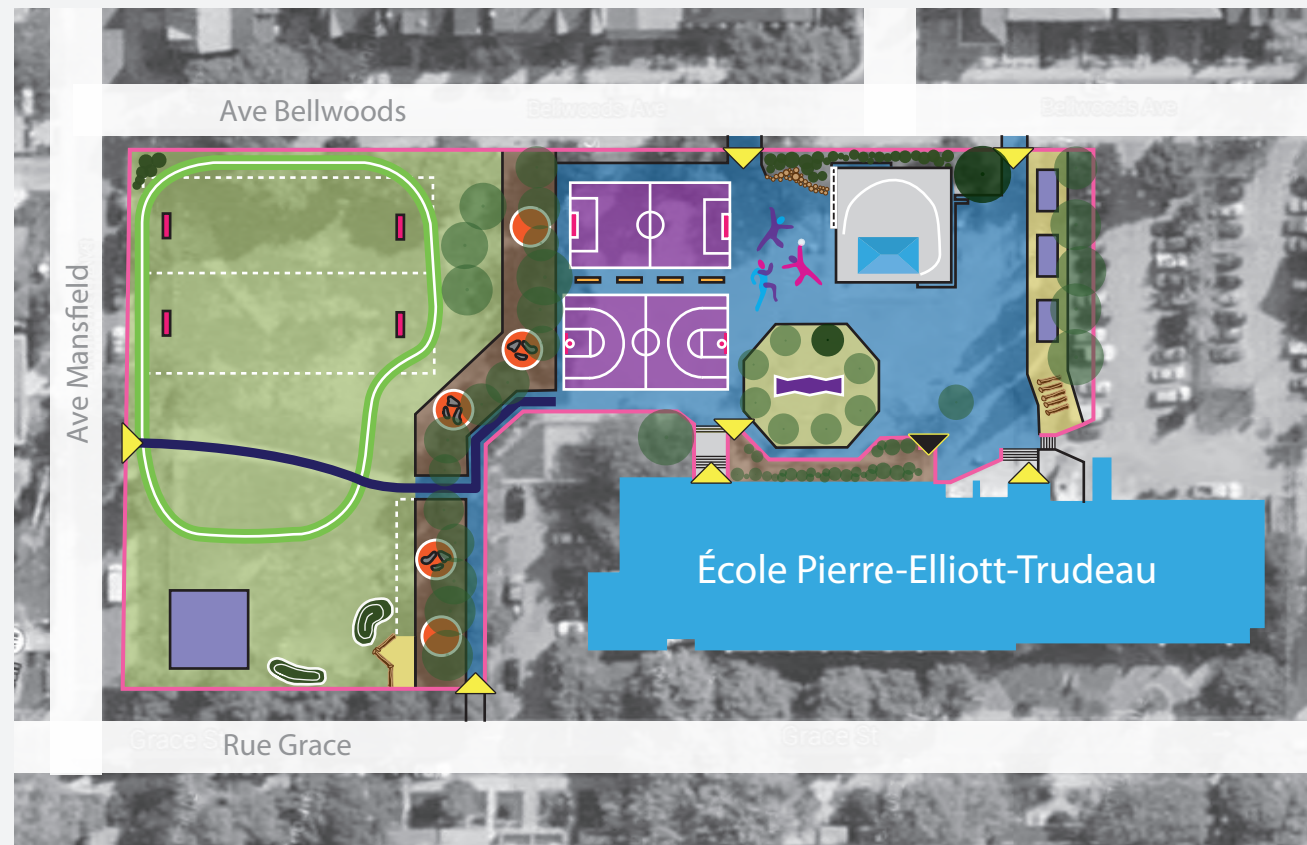
RÉAMÉNAGEMENT DE LA COUR D'ÉCOLE PIERRE-ELLIOTT-TRUDEAU



Nous avons tous à cœur le bien-être des enfants et sommes vraiment contents que le réaménagement de la cour puisse contribuer à l'épanouissement de tous les enfants de l'école.

Voici une mise à jour du projet.

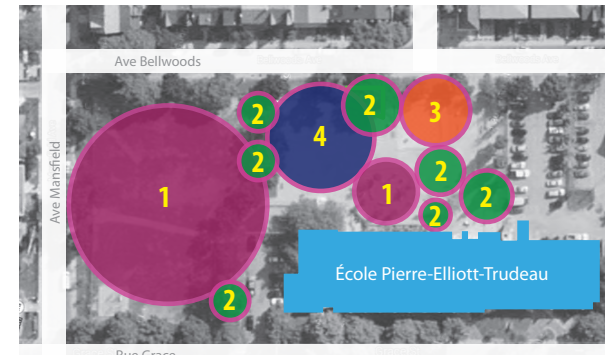
LE PLAN



<ul style="list-style-type: none"> ▲ Accès à la cour ■ Buts de soccer ■ Aires de jeux ● Plantations ☞ Pierres relocalisées — Bancs relocalisés <p>Éléments existants à conserver</p>	<ul style="list-style-type: none"> — Améliorer le chemin pour les autobus ■ Reniveller et regazonner la cour des grands — Piste de course 'verte' ☞ Buttes légères pour créer un circuit de destinations ☞ Saut en longueur ☞ Meilleur sable et structure de jeux pour les petits <p>Éléments envisagés pour la Phase 1</p>
--------------------------------------------------------------------------------------------------------------------------------------------------------------------------------------------------------------------------------------------------	-----------------------------------------------------------------------------------------------------------------------------------------------------------------------------------------------------------------------------------------------------------------------------------------------------------------------------------------------------------------------------------------

<ul style="list-style-type: none"> ● Espaces d'interaction calme avec mobilier ● Buches fixes verticales ● Buches fixes horizontales ☞ Tableau extérieur pour dessiner ☞ Nouvel accès et améliorations du Jardin Dolci ● Nouvelles plantations ● Fontaine d'eau (emplacement à déterminer) <p>Éléments envisagés pour la Phase 2</p>	<ul style="list-style-type: none"> ☞ Pavillon/classe extérieure <p>Éléments envisagés pour la Phase 3</p>	<ul style="list-style-type: none"> ☞ Terrain de basketball ☞ Terrain de soccer ☞ Marelle et marquage au sol <p>Éléments envisagés pour la Phase 4</p>
-----------------------------------------------------------------------------------------------------------------------------------------------------------------------------------------------------------------------------------------------------------------------------------------------------------------------------------------------------------------------------------------------------------	--------------------------------------------------------------------------------------------------------------------------	----------------------------------------------------------------------------------------------------------------------------------------------------------------------------------------

PHASES DE CONSTRUCTION



Bonne nouvelle! Le Conseil d'école a voté en faveur du jumelage des Phases 1 et 2 du projet de réaménagement de la cour d'école.

Ceci veut dire que **nous améliorerons d'un coup la zone des grands et celle des petits!**

UN CONCOURS!

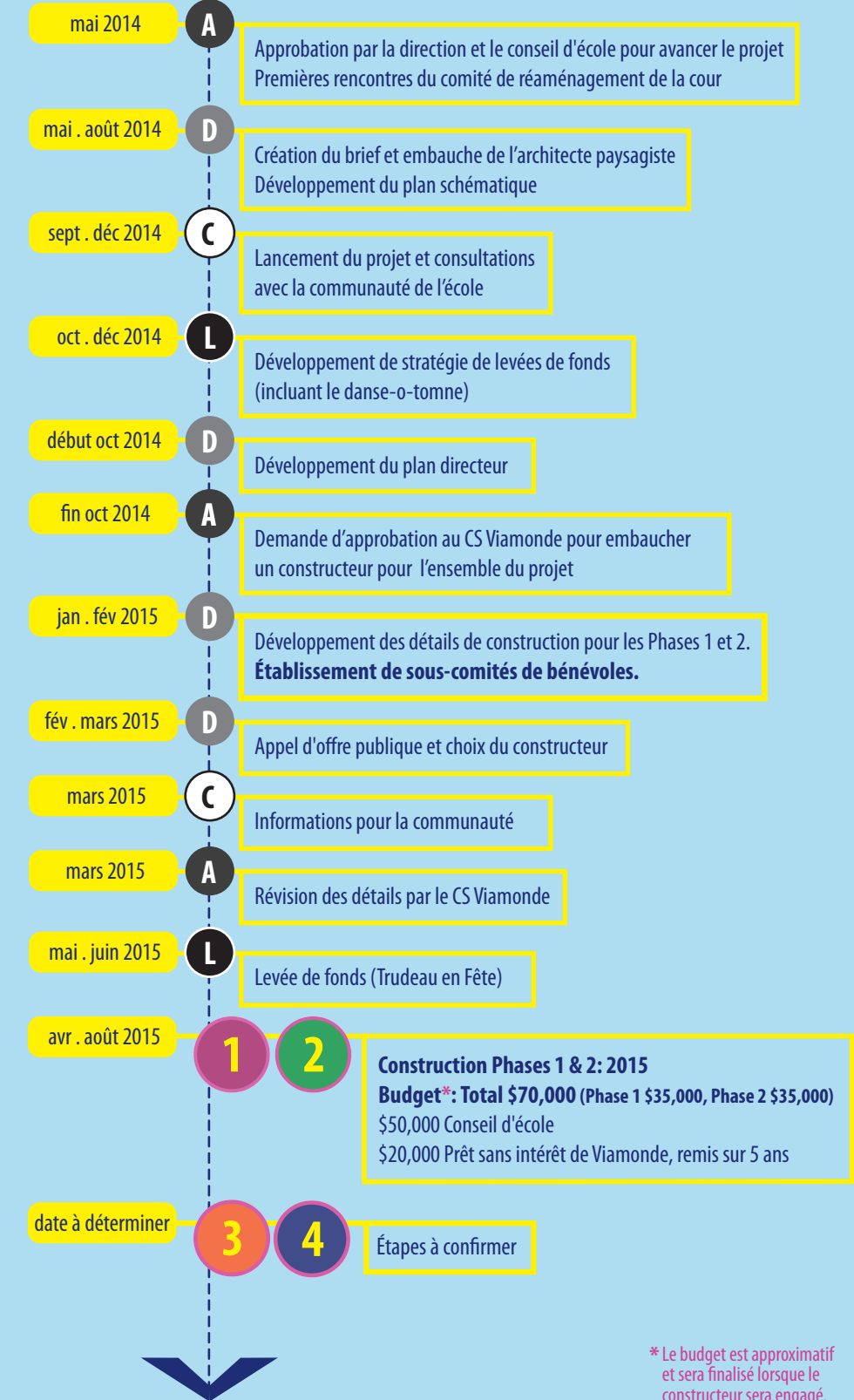
Nous venons de lancer la campagne **"Un Nom Pour Ma Cour"** auprès des élèves. Les enfants de la 1e à la 6e soumettront différents choix de noms pour la cour. Un vote se fera à la fin par un comité pour choisir le nom gagnant.

Nous avons hâte de voir ce projet prendre son élan ce printemps et vous tiendrons au courant des différents détails.

ÉTAPES 2014 . 2015

Légende pour les Étapes

- Étape d'approbation **A**
- Développement du projet par le comité ou l'architecte paysagiste **D**
- Consultations et partage d'informations **C**
- Levées de fonds **L**
- Phases **1**



* Le budget est approximatif et sera finalisé lorsque le constructeur sera engagé.