



S'épanouir et apprendre dans le respect et la collaboration

# Code de vie 2020-2021

---





## Table des matières

VISION DE L'ÉCOLE.....	3
MISSION DE L'ÉCOLE.....	3
MISE EN CONTEXTE .....	4
Province .....	4
Conseil.....	4
École .....	4
Partenaires communautaires .....	4
Droits et responsabilités .....	5
Droits.....	5
Responsabilités.....	5
<b>L'élève doit également.....</b>	<b>6</b>
<b>Les parents doivent également .....</b>	<b>6</b>
<b>Les membres du personnel doivent également .....</b>	<b>6</b>
<b>La direction d'école doit également.....</b>	<b>6</b>
Code de conduite.....	7
Normes de comportement et attentes .....	7
Respect, civilité et civisme.....	7
Intimidation .....	8
Sécurité physique .....	8
Santé.....	8
La pyramide des interventions .....	9
Stratégies .....	10
Code de vie : Routines, attentes, fonctionnement et mode de fonctionnement .....	11
Routines et attentes propres à notre milieu scolaire.....	11
Horaire des classes et repas – Annexe 1 .....	16

## VISION DE L'ÉCOLE

**Nous visons à assurer le bien-être de l'enfant en maintenant un environnement d'apprentissage de qualité où chaque élève peut développer son plein potentiel en sécurité.**

## MISSION DE L'ÉCOLE

**L'Académie de la Tamise offre à chacun de ses élèves un milieu accueillant et stimulant qui respecte les différences individuelles de chaque enfant. La direction et le personnel de l'école encouragent les élèves à développer en français des aptitudes, des connaissances et une ouverture d'esprit qui les aideront à mieux faire face au monde d'aujourd'hui et à celui de demain.**



## MISE EN CONTEXTE

### Province

Le *Conseil scolaire Viamonde* applique les attentes du Ministère de l'Éducation en ce qui a trait à la sécurité dans les écoles. La *Politique 3,32 - Stratégie pour la sécurité dans les écoles* découle des attentes provinciales.

Les normes de comportement et le code de vie doivent être observés par chacune des personnes qui font partie de la communauté scolaire : élèves, parents, membres du personnel de l'école, bénévoles et personnes qui visitent l'école.

Les normes de comportement et le code de vie doivent être observés en tout temps et en tout lieu lors d'activités scolaires dans l'enceinte de l'école ou dans un environnement d'apprentissage virtuel, lors d'événements ou d'activités parascolaires ou à un programme avant ou après l'école, à bord de l'autobus ou même lors d'activités personnelles qui pourraient avoir une incidence sur le climat à l'école.

Afin de créer un climat propice à l'apprentissage, le Conseil assure la mise en œuvre de mesures de prévention et de discipline progressive en matière de comportement.

Les programmes de prévention et les interventions doivent tenir compte des caractéristiques des élèves et viser à corriger des comportements indésirables par des conséquences appropriées à l'infraction commise. En cas de récidive et selon la gravité des infractions, les principes de discipline progressive seront appliqués.

### Conseil

Le Conseil mise sur des valeurs humanistes d'effort, de générosité, d'inclusion et ouverture au monde et à sa diversité culturelle.

Ces valeurs sont également encadrées par les principes de valorisation, de leadership et de communication.

### École

L'école reflète les valeurs et les principes directeurs du Conseil dans ses normes de comportement et son code de vie. Le but de ces normes de comportement et de ce code de vie est d'assurer que l'école promeut la responsabilité, le respect, la civilité et l'excellence scolaire dans un environnement d'apprentissage et d'enseignement sécuritaire pour tous les élèves. Ceci n'est réalisable, au sein de notre école, qu'avec une collaboration et un solide partenariat entre l'école, le foyer et la communauté.

### Partenaires communautaires

L'école aura recours, si la situation le mérite, aux partenariats communautaires avec les services policiers ou autres services communautaires qui peuvent appuyer l'école dans sa démarche auprès des élèves que ce soit pour de la prévention ou pour des interventions lors de comportements perturbateurs.



## Droits et responsabilités

### Droits

Pour chaque membre de la communauté scolaire, les normes de comportement et le code de vie sont fondés sur les droits :

- ✚ à un milieu qui favorise l'apprentissage et la réussite de chaque élève ;
- ✚ au respect de la langue française et de la francophonie ;
- ✚ au respect de soi et des autres ;
- ✚ au respect des biens et des lieux ;
- ✚ au respect de l'environnement.

### Responsabilités

Afin de maintenir un climat sain où il fait bon vivre et apprendre en français, chaque membre de la communauté scolaire doit :

- ✚ contribuer à la réussite de chaque élève ;
- ✚ promouvoir les valeurs spécifiques de la communauté scolaire francophone ;
- ✚ faire de son école un lieu de respect et d'acceptation mutuels ;
- ✚ acquérir la maîtrise de soi et la discipline personnelle ;
- ✚ être une citoyenne ou un citoyen responsable ;
- ✚ soutenir la mise en œuvre des normes de comportement et du code de vie ;
- ✚ faire preuve d'engagement ;
- ✚ maintenir une communication ouverte ;
- ✚ observer les règles de propreté et d'hygiène;
- ✚ Respecter en tout temps les mesures de préventions recommandées qui favorisent la santé et le bien-être de tous.

### L'élève doit également

- ✚ arriver à l'école à temps, préparé et prêt à apprendre;
- ✚ être respectueux envers lui-même, envers autrui et envers les personnes en situation d'autorité;
- ✚ s'abstenir d'apporter à l'école tout objet posant des risques pour la sécurité d'autrui;
- ✚ suivre les règles établies et assumer la responsabilité de ses propres actes.

### Les parents doivent également

- ✚ suivre activement le travail et les progrès de leur enfant;
- ✚ communiquer régulièrement avec l'école;
- ✚ aider leur enfant à être vêtu convenablement et préparé pour l'école;
- ✚ veiller à l'assiduité et à la ponctualité de leur enfant;
- ✚ se familiariser avec le Code de conduite de l'école;
- ✚ encourager et aider leur enfant à suivre les règles de comportement;
- ✚ aider le personnel de l'école à régler les problèmes de discipline que peut avoir leur enfant.

### Les membres du personnel doivent également

- ✚ aider les élèves à réaliser leur plein potentiel et à accroître leur estime de soi;
- ✚ habiliter les élèves à être des leaders positifs en classe, à l'école et dans la communauté;
- ✚ communiquer régulièrement et de manière significative avec les parents;
- ✚ appliquer à tous les élèves des normes justes et équitables en matière de comportement;
- ✚ faire preuve de respect les uns envers les autres et envers les élèves, les parents, les bénévoles et les autres membres de la communauté scolaire;
- ✚ préparer les élèves à assumer pleinement leurs responsabilités civiques;
- ✚ se fixer des objectifs afin de développer leur autonomie professionnelle.

### La direction d'école doit également

- ✚ faire preuve de soins et d'attention à l'égard de la communauté scolaire et s'engager à favoriser la réussite et le bien-être des élèves dans un milieu d'apprentissage sécuritaire, inclusif et accueillant ;
- ✚ rendre toutes les personnes relevant d'eux responsables de leur comportement et de leurs actes ;
- ✚ habiliter les élèves à devenir des leaders positifs dans leur école et dans la communauté;
- ✚ communiquer régulièrement et de façon significative avec les membres de la communauté scolaire.

## Code de conduite

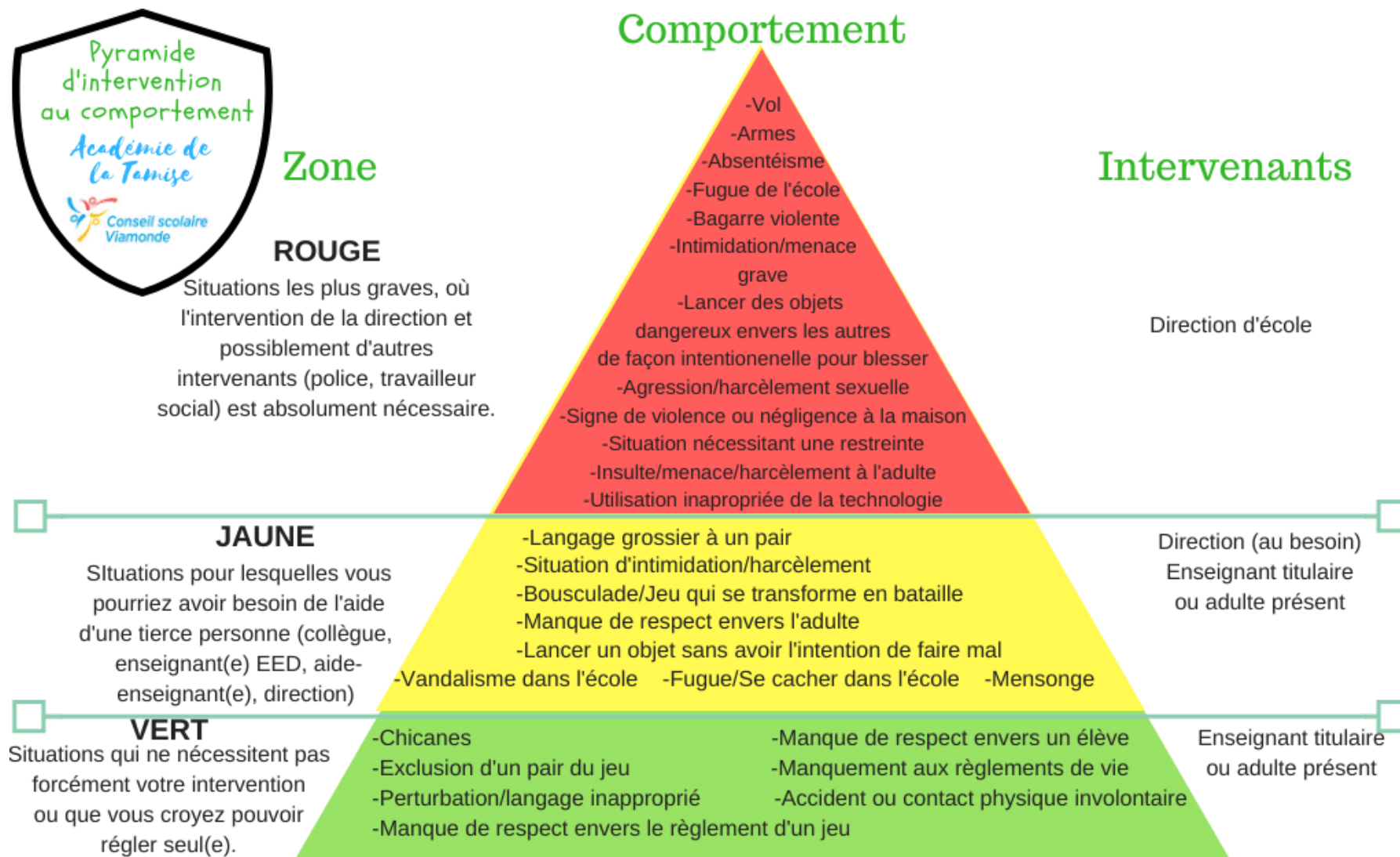
La liste suivante ne se veut pas exhaustive.

Normes de comportement et attentes	
Respect, civilité et civisme	
<i>Traiter les gens avec civilité, dignité et respect</i>	
<b>Respect des différences chez les gens, de même que leurs idées et leurs opinions</b>	<ul style="list-style-type: none"> <li>✚ Je respecte les autres et les traite avec équité sans égard à leur race, à leur ascendance, à leur lieu d'origine, à leur couleur, à leur origine ethnique, à leur citoyenneté, à leur religion, à leur sexe, à leur orientation sexuelle, à leur âge, leur handicap et tout autre motif de discrimination interdit par la loi.</li> </ul>
<b>Traiter les gens avec dignité et respect en tout temps, surtout en cas de désaccord</b>	<ul style="list-style-type: none"> <li>✚ Je demande de l'aide d'un membre du personnel scolaire, le cas échéant, pour résoudre pacifiquement un conflit.</li> <li>✚ Je prends des mesures appropriées pour aider les personnes au besoin.</li> <li>✚ Je respecte tous les membres de la communauté scolaire, en particulier les personnes en situation d'autorité.</li> <li>✚ Je respecte le besoin d'autrui de travailler dans un climat propice à l'apprentissage et à l'enseignement.</li> </ul>
<b>Langage et politesse</b>	<ul style="list-style-type: none"> <li>✚ J'utilise un langage verbal et non verbal convenable et approprié qui respecte toutes les personnes.</li> </ul>
<b>Assiduité et ponctualité</b>	<ul style="list-style-type: none"> <li>✚ J'arrive à l'heure à l'école et à tous mes cours.</li> <li>✚ Je demeure à l'école et en classe pour tout le temps d'enseignement prévu.</li> <li>✚ Toutes mes absences et tous mes retards doivent être justifiés par mes parents.</li> </ul>
<b>Honnêteté et intégrité</b>	<ul style="list-style-type: none"> <li>✚ J'assume la responsabilité et les conséquences de mes actions.</li> <li>✚ Je ne fais pas de plagiat.</li> <li>✚ Je respecte les droits d'auteurs.</li> </ul>
<i>Respecter les biens et les lieux</i>	
<b>Soin des biens de soi, d'autrui et de l'école</b>	<ul style="list-style-type: none"> <li>✚ Je prends soin de mes biens et de ceux des autres.</li> <li>✚ Je garde tout le matériel scolaire, l'équipement et les lieux de l'école en bon état.</li> <li>✚ Je m'engage à ne pas commettre de vol.</li> </ul>
<b>Soin des lieux</b>	<ul style="list-style-type: none"> <li>✚ Je m'engage à faire ma part pour garder l'école propre à l'intérieur et à l'extérieur.</li> <li>✚ Je m'abstiens de commettre du vandalisme.</li> </ul>

Intimidation	
<b>Verbale</b>	<ul style="list-style-type: none"> <li>Je prononce des paroles qui ne sont ni obscènes, ni vulgaires, ni harcelantes, ni menaçantes, ni nuisibles à la réputation des autres et je n'encourage personne d'autre à le faire.</li> </ul>
<b>Physique</b>	<ul style="list-style-type: none"> <li>Je m'engage à ne pas poser des gestes d'intimidation tels que coups, bousculades, vol ou bris d'effets personnels et je n'encourage pas d'autres à le faire.</li> </ul>
<b>Sociale</b>	<ul style="list-style-type: none"> <li>Je m'engage à ne pas utiliser des paroles et des gestes d'intimidation qui auraient pour effet d'exclure des personnes d'un groupe, de propager des rumeurs ou des ragots et je n'encourage pas d'autres à le faire.</li> </ul>
<b>Électronique ou Cyberintimidation</b>	<ul style="list-style-type: none"> <li>Je m'engage à ne pas utiliser les nouvelles technologies (p. ex., téléphones cellulaires, Internet, messages textes) avec l'intention de propager des rumeurs, des remarques blessantes, des menaces ou tout autre commentaire qui pourraient être perçus comme de l'intimidation, et je n'encourage personne d'autre à le faire.</li> </ul>
Sécurité physique	
<b>Agression physique ou sexuelle</b>	<ul style="list-style-type: none"> <li>Je fais preuve d'un comportement non violent, exempt de menaces ou de contacts physiques inappropriés en tout temps.</li> <li>Je m'engage à maintenir un environnement sécuritaire et sans violence.</li> <li>Je m'engage à ne pas encourager une autre personne à menacer, infliger à autrui des dommages corporels ou poser des gestes inappropriés.</li> <li>Je m'engage à gérer les conflits de manière pacifique.</li> </ul>
<b>Alcool, drogues, cannabis et médicaments</b>	<ul style="list-style-type: none"> <li>Je m'engage à ne pas avoir en ma possession ni à fournir à autrui de l'alcool, des drogues illicites, du cannabis ou des médicaments utilisés à des fins illicites.</li> <li>Je m'engage à ne pas être sous l'influence de l'alcool, de drogues illicites, du cannabis ou de médicaments utilisés à des fins illicites.</li> </ul>
<b>Armes</b>	<ul style="list-style-type: none"> <li>Je m'engage à ne pas avoir en ma possession ou à fournir à d'autres toute arme légale ou illégale, toute réplique, tout objet pouvant être utilisé comme une arme.</li> <li>Je m'engage à ne pas menacer ou de causer intentionnellement des blessures à autrui avec un objet.</li> </ul>
Santé	
<b>Stratégies de protection : Port du masque, Mesures d'hygiène, Cohorte</b>	<ul style="list-style-type: none"> <li>Je m'engage à respecter les mesures de protection mises sur pied par l'école pour assurer ma sécurité et celles des autres.</li> <li>Je m'engage à contribuer à protéger ma santé et celles des autres.</li> </ul>



## La pyramide des interventions





## Stratégies

Tout en souscrivant au principe de discipline progressive, l'école aura recours à des stratégies visant à appuyer l'élève dans ses apprentissages en matière de comportement.

La gravité du comportement perturbateur pourrait accélérer certaines étapes, et ce, en conformité avec la politique 3,32 du CSViamonde – *Stratégie pour la sécurité dans les écoles*.

Voici une liste non exhaustive d'interventions desquelles il serait possible de puiser. Les stratégies ne sont pas présentées dans un ordre séquentiel.

- + Rappel à l'élève
- + L'enseignante ou l'enseignant rencontre l'élève
- + Fiche de réflexion
- + Conseil de coopération
- + Perte de privilèges
- + Réparation des gestes posés
- + Appel aux parents, tuteur, tutrice
- + Rencontre des parents, tuteur, tutrice avec l'enseignante ou l'enseignant
- + Retrait temporaire de la classe
- + Retrait du transport scolaire
- + Retrait d'une activité scolaire ou parascolaire
- + La direction d'école rencontre l'élève
- + Travail communautaire
- + Médiation
- + Retenue
- + Implication du conseiller en assiduité
- + Implication du personnel en travail social ou autre appui communautaire
- + Remboursement de matériel endommagé ou volé
- + Contrat avec la direction d'école ou le personnel enseignant
- + Rencontre des parents avec la direction d'école
- + Suspension de l'école variant entre un et 20 jours
- + Renvoi de l'école
- + Renvoi du Conseil



## Code de vie : Routines, attentes, fonctionnement et mode de fonctionnement

Pour assurer le bon fonctionnement de la vie à l'école, le code de vie s'avère précieux et indispensable. Le code de vie créé avec les élèves en début d'année scolaire rappelle les attentes du comportement en salle de classe.

Les matrices de comportement affichées dans l'école permettent de faire des rappels à tous les élèves pour les attentes :

- lors des rassemblements,
- au gymnase,
- à la bibliothèque,
- dans les couloirs,
- dans les escaliers,
- dans les salles de toilettes
- à la récréation

### Routines et attentes propres à notre milieu scolaire

Élément	Précision (palier élémentaire)
<b>Activités périscolaires et parascolaires</b>	<ul style="list-style-type: none"><li>✚ Je fais signer par mes parents à travers « School Day » ou le Guichet Viamonde les formulaires demandés pour les sorties éducatives et sportives à ou avant la date spécifiée.</li><li>✚ Comme stipulé dans le Guide des sorties éducatives du Conseil, je dois fournir une <b><u>permission en n'utilisant que le formulaire électronique disponible dans Guichet Viamonde à cet effet</u></b> afin de participer à toute sortie ou activité.</li></ul>
<b>Affichage dans l'école</b>	<ul style="list-style-type: none"><li>✚ La direction d'école doit approuver tout affichage qui se trouve dans les lieux communs de l'école.</li></ul>
<b>Appareils cellulaires et articles électroniques</b>	<ul style="list-style-type: none"><li>✚ L'utilisation d'appareils électroniques pendant les heures d'enseignement est exclusivement selon les directives de l'enseignante ou de l'enseignant.</li><li>✚ L'école déconseille aux élèves qui ne peuvent en prendre soin d'apporter des cellulaires ou articles électroniques à l'école.</li><li>✚ L'école n'est pas responsable de la perte, du bris ou du vol des objets personnels des élèves.</li><li>✚ Je n'utilise aucune fonction du téléphone cellulaire à l'école ou dans le bus.</li></ul>




<p><b>Appels téléphoniques</b></p>	<ul style="list-style-type: none"> <li>✚ Si j'ai besoin de communiquer avec mes parents, je demande la permission à mon enseignante ou mon enseignant et je présente le billet jaune au bureau afin d'effectuer l'appel.</li> <li>✚ Je dois avoir une raison valable pour utiliser le téléphone de l'école.</li> <li>✚ Seuls les messages urgents de la part des parents seront transmis aux élèves.</li> </ul>										
<p><b>Centre de ressources/ Bibliothèque</b></p>	<ul style="list-style-type: none"> <li>✚ Je dois retourner tout matériel emprunté à temps et en bon état.</li> <li>✚ Tout matériel endommagé ou perdu doit être remboursé.</li> </ul>										
<p><b>Circulation dans l'école</b></p>	<ul style="list-style-type: none"> <li>✚ Lors de mes déplacements dans l'école, incluant les entrées et les sorties, je circule lentement et calmement tout en respectant le sens de déplacement ainsi que les signalisations.</li> <li>✚ Je porte mes souliers d'intérieur et je les attache.</li> <li>✚ Je descends l'escalier du côté droit et une marche à la fois.</li> <li>✚ Je dois en tout temps être sous la surveillance d'un adulte.</li> <li>✚ Je demande toujours la permission pour sortir de la classe.</li> <li>✚ Je dois fournir la permission écrite de mes parents, tuteur, tutrice pour quitter l'école autrement qu'avec eux ou en transport scolaire.</li> </ul>										
<p><b>Danses</b></p>	<ul style="list-style-type: none"> <li>✚ Le code de vie de l'école est de vigueur durant les danses scolaires. Toute personne qui y participe doit le respecter.</li> </ul>										
<p><b>Heure des classes et repas</b></p>	<ul style="list-style-type: none"> <li>✚ L'horaire des classes est en annexe 1</li> <li>✚ Les heures de fonctionnement de la journée :</li> </ul> <table border="1" data-bbox="505 1182 1463 1436"> <tr> <td style="text-align: center;">8h30</td> <td style="text-align: center;">Ouverture du secrétariat</td> </tr> <tr> <td style="text-align: center;">9h05 – 9h20</td> <td style="text-align: center;">Arrivée des élèves et temps d'accueil</td> </tr> <tr> <td style="text-align: center;">9h20 – 15h50</td> <td style="text-align: center;">Temps d'enseignement, de récréation et de repas</td> </tr> <tr> <td style="text-align: center;">15h50</td> <td style="text-align: center;">Départ des élèves</td> </tr> <tr> <td style="text-align: center;">16h30</td> <td style="text-align: center;">Fermeture du secrétariat</td> </tr> </table> <p><b>Notez bien que l'école n'est pas en mesure d'assurer la surveillance de votre enfant avant 9h05 ou après 16h00. La surveillance des élèves, avant ou après ces heures, relève de la responsabilité des parents.</b></p>	8h30	Ouverture du secrétariat	9h05 – 9h20	Arrivée des élèves et temps d'accueil	9h20 – 15h50	Temps d'enseignement, de récréation et de repas	15h50	Départ des élèves	16h30	Fermeture du secrétariat
8h30	Ouverture du secrétariat										
9h05 – 9h20	Arrivée des élèves et temps d'accueil										
9h20 – 15h50	Temps d'enseignement, de récréation et de repas										
15h50	Départ des élèves										
16h30	Fermeture du secrétariat										
<p><b>Langue de communication</b></p>	<ul style="list-style-type: none"> <li>✚ Je communique en français en tout temps et en tout lieu à l'école et lors des activités scolaires et parascolaires.</li> <li>✚ J'utilise la langue française dans toutes mes conversations sauf dans les cours d'anglais.</li> </ul>										
<p><b>Manifestation d'affection excessive ou amoureuse</b></p>	<ul style="list-style-type: none"> <li>✚ Les manifestations exagérées d'affection ou d'intimité n'ont pas leur place à l'école.</li> </ul>										
<p><b>Matériel scolaire</b></p>	<ul style="list-style-type: none"> <li>✚ Je prends soin du matériel scolaire dont je dispose.</li> </ul>										

	<ul style="list-style-type: none"> <li>✚ J'arrive en classe avec les outils nécessaires pour travailler.</li> <li>✚ J'aide au rangement du matériel après une activité.</li> <li>✚ Je n'échange pas de matériel scolaire avec les autres élèves.</li> </ul>
<b>Médicaments</b>	<ul style="list-style-type: none"> <li>✚ J'apporte une autorisation écrite (formulaire d'administration de médicaments disponible au bureau) de mes parents pour un médicament qui doit être pris à l'école.</li> <li>✚ Je remets le médicament autorisé au bureau pour entreposage.</li> </ul>
<b>Objets de valeur et biens personnels</b>	<ul style="list-style-type: none"> <li>✚ Je garde mes objets de valeur à la maison, par ex., les bijoux, l'argent, les jeux et jouets.</li> <li>✚ Je n'apporte aucun objet ou document qui affiche un thème violent, raciste ou dérogatoire.</li> <li>✚ Quand je dois apporter de l'argent pour une activité scolaire ou parascolaire donnée, et si l'activité n'est pas affichée sur « School Day » ou le Guichet Viamonde, j'apporte un chèque ou de l'argent comptant dans une enveloppe ou un sac scellé et identifié à mon nom.</li> </ul>
<b>Objets trouvés</b>	<ul style="list-style-type: none"> <li>✚ Je rapporte tout objet trouvé au bureau.</li> </ul>
<b>Période du repas</b>	<ul style="list-style-type: none"> <li>✚ Lors de la période du repas, je n'apporte pas d'aliment contenant des éléments qui seraient nocifs pour autrui. Je n'apporte aucun aliment contenant des noix ou arachides à l'école.</li> <li>✚ Je reste assis durant le repas et je parle calmement.</li> <li>✚ Je ne mange que la nourriture qui est la mienne et je rapporte à la maison les aliments que je ne mange pas.</li> <li>✚ Je range ma boîte à dîner à l'endroit désigné et je nettoie l'espace utilisé.</li> <li>✚ Je reste en classe jusqu'à la consigne de sortir.</li> </ul>
<b>Rassemblement des élèves</b>	<ul style="list-style-type: none"> <li>✚ Je joue dans la partie de la cour d'école qui est assignée à ma classe.</li> <li>✚ Lors des pratiques d'évacuation, je reste avec ma classe au point de rassemblement désigné par mon enseignante ou mon enseignant.</li> </ul>
<b>Récréations</b>	<ul style="list-style-type: none"> <li>✚ Je respecte la routine établie par l'école pendant la récréation.</li> <li>✚ Je m'amuse avec l'équipement de jeu de façon à ne pas me blesser ni blesser mes pairs.</li> <li>✚ Je n'apporte aucune nourriture à l'extérieur lors des récréations.</li> <li>✚ Je prends mon rang dès le son de la cloche, en gardant mes distances.</li> <li>✚ En cas de mauvais temps, la récréation peut avoir lieu à l'intérieur, je choisis alors des activités calmes.</li> <li>✚ Je demande à l'adulte qui surveille si j'ai besoin d'aide.</li> <li>✚ Je respecte l'endroit désigné pour ma classe lors des récréations.</li> </ul>

<b>Salle de toilettes</b>	<ul style="list-style-type: none"> <li>+ Je ne perds pas de temps quand j'ai besoin d'utiliser les toilettes.</li> <li>+ Je reste calme sans grimper ou courir.</li> </ul>
<b>Système d'alarme</b>	<ul style="list-style-type: none"> <li>+ Je n'active jamais le système d'alarme à incendie.</li> </ul>
<b>Tenue vestimentaire</b>	<ul style="list-style-type: none"> <li>+ Je me présente à l'école dans une tenue vestimentaire appropriée.</li> <li>+ Le port de vêtements qui couvrent bien l'ensemble des régions de la poitrine, de l'abdomen, des cuisses, des épaules et qui ne laissent voir les sous-vêtements est exigé de chacun et chacune.</li> <li>+ Les vêtements doivent être dépourvus de messages de nature violente, sexuelle, sexiste, raciste, dérogatoire ou faisant la promotion d'objet ou de substance illicite.</li> <li>+ J'enlève immédiatement mon couvre-chef en entrant dans l'école, sauf ce qui est relatif à mes convictions religieuses.</li> </ul>
<b>Transport scolaire</b>	<ul style="list-style-type: none"> <li>+ Je démontre du respect envers les autres élèves et le chauffeur.</li> <li>+ Je prends toujours l'autobus qui m'est assigné.</li> <li>+ Je m'assois toujours à la place qui m'est assignée dans l'autobus.</li> <li>+ À la fin de la journée, je prépare mes effets personnels, je marche calmement vers l'autobus et je monte à bord de l'autobus sans perdre de temps.</li> <li>+ Je suis tous les règlements établis par le service du transport et le Conseil scolaire (voir Guide du transport au <a href="http://www.francobus.ca/regles_de_base.asp">http://www.francobus.ca/regles_de_base.asp</a>).</li> </ul>
<b>Travaux scolaires et devoirs</b>	<ul style="list-style-type: none"> <li>+ Je complète mes devoirs et je remets mes travaux à temps.</li> <li>+ Je remets des travaux de qualité.</li> <li>+ Je collabore avec les autres dans le travail d'équipe.</li> </ul>
<b>Usage du tabac</b>	<ul style="list-style-type: none"> <li>+ L'usage de tabac est strictement interdit sur les lieux scolaires selon la loi.</li> </ul>
<b>Utilisation des ordinateurs et équipements scolaires</b>	<ul style="list-style-type: none"> <li>+ Je m'engage à respecter les normes établies par le Conseil et à remettre annuellement le formulaire de consentement d'utilisation d'Internet et du réseau du Conseil.</li> <li>+ J'utilise l'ordinateur sous la supervision d'un adulte.</li> </ul>
<b>Vélos, planches à roulettes, patins à roues alignées</b>	<ul style="list-style-type: none"> <li>+ Je n'utilise pas la planche à roulettes ou les patins à roues alignées sur les lieux scolaires.</li> <li>+ Si je viens à l'école à vélo, je le range à l'endroit désigné.</li> <li>+ L'école n'est pas responsable de la perte, du bris ou du vol des objets personnels des élèves.</li> </ul>
<b>Ventes / Activités de financement</b>	<ul style="list-style-type: none"> <li>+ Toute activité de financement doit être autorisée par l'école.</li> <li>+ Je m'abstiens de vendre ou de troquer des articles à l'école.</li> </ul>

<p><b>Visiteurs</b></p>	<ul style="list-style-type: none"> <li>✚ Toute personne qui entre à l'école doit passer au bureau, signer le registre des visiteurs et respecter en tout temps le protocole d'accès aux lieux scolaires.</li> <li>✚ La présence de toute personne sur les lieux scolaires doit être autorisée par la direction d'école.</li> <li>✚ Je n'ouvre pas la porte extérieure à personne.</li> <li>✚ Si je vois une personne inconnue à l'école, j'avise immédiatement un membre du personnel.</li> </ul>
<p><b>Port du masque</b></p>	<ul style="list-style-type: none"> <li>✚ Les élèves de la 4<sup>e</sup> à la 6<sup>e</sup> année doivent en tout temps porter un masque dans la salle de classe et à l'intérieur de l'école.</li> <li>✚ L'échange de masque n'est permis en aucun moment.</li> <li>✚ Le port du masque pour les élèves de la maternelle à la 3<sup>e</sup> année est fortement recommandé dans la salle de classe et obligatoire à l'intérieur de l'école et dans le transport scolaire.</li> </ul>
<p><b>Mesures d'hygiène</b></p>	<ul style="list-style-type: none"> <li>✚ Les élèves doivent en tout temps respecter les mesures d'hygiène des mains et d'étiquette respiratoire.</li> </ul>
<p><b>Cohorte</b></p>	<ul style="list-style-type: none"> <li>✚ L'élève reste dans sa cohorte toute la journée, y compris pendant la pause et le dîner.</li> </ul>

## Horaire des classes et repas – Annexe 1

<b>Horaire Modèle Mixte</b>		<b>Horaire Modèle Mixte</b>		<b>Horaire Classe virtuelle</b>	
 <b>Classes : M/J 1, 1/2<sup>e</sup> A, 1/2<sup>e</sup> B, 4<sup>e</sup>, 4/5<sup>e</sup></b>		 <b>Classes M/J 2, 3<sup>e</sup> A, 3e B, 5<sup>e</sup>, 5/6<sup>e</sup>, 6<sup>e</sup></b>		 <b>1<sup>ère</sup> / 2<sup>e</sup> virtuelle</b>	
Périodes	Lieu	Périodes	Lieu	Périodes	Lieu
9h05-9h15 <b>10 min</b>	Récréation du matin à l'extérieur	9h05-9h15 <b>10 min</b>	Récréation du matin à l'extérieur	9h05-9h15 <b>10 min</b>	Arrivée de l'enseignant à l'école et garde à l'extérieur selon l'horaire de garde
9h15-9h20 <b>5 min</b>	Accueil des élèves à l'intérieur	9h15-9h20 <b>5 min</b>	Accueil des élèves à l'intérieur	9h15-9h20 <b>5 min</b>	Accueil des élèves en virtuel
9h20-10h20 <b>60 min</b>	Classe	9h20-11h00 <b>100 min</b>	Classe	9h20-10h20 <b>60 min</b>	Période 1
10h20-10h35 <b>15 min</b>	Récréation	11h00-11h15 <b>15 min</b>	Récréation	10h20-10h35 <b>15 min</b>	Pause
10h35-11h55 <b>80 min</b>	Classe	11h15-12h35 <b>80 min</b>	Classe	10h35-11h25 <b>50 min</b>	Période 2
11h55-12h35 <b>40 min</b>	Récréation	12h35-12h55 <b>20 min</b>	Dîner	11h25-11h35 <b>10 min</b>	Pause
12h35-12h55 <b>20 min</b>	Dîner	12h55-13h35 <b>40 min</b>	Récréation	11h35-12h35 <b>60 min</b>	Période 3
12h55-14h15 <b>80 min</b>	Classe	13h35-14h55 <b>80 min</b>	Classe	12h35-13h35 <b>60 min</b>	Dîner
14h15-14h30 <b>15 min</b>	Récréation	14h55-15h10 <b>15 min</b>	Récréation	13h35-14h15 <b>55 min</b>	Période 4
14h30-15h50 <b>80 min</b>	Classe	15h10-15h50 <b>40 min</b>	Classe	14h15-15h03 <b>48 min</b>	Temps de préparation
15h50	Départ	15h50	Départ		